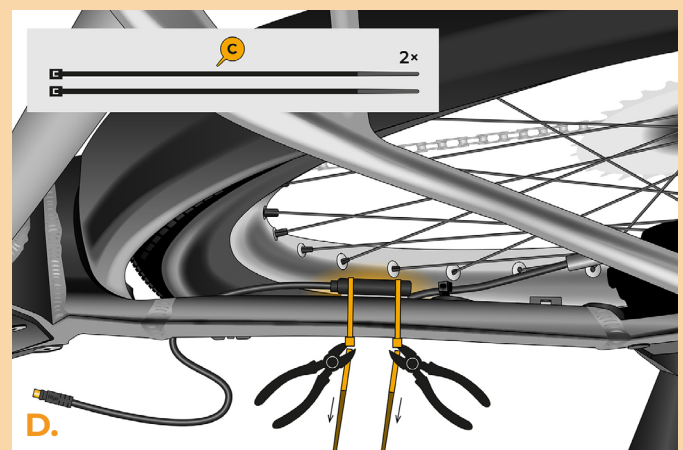
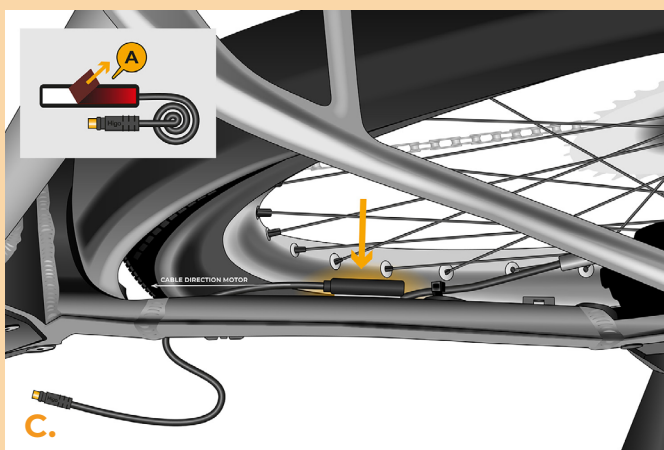
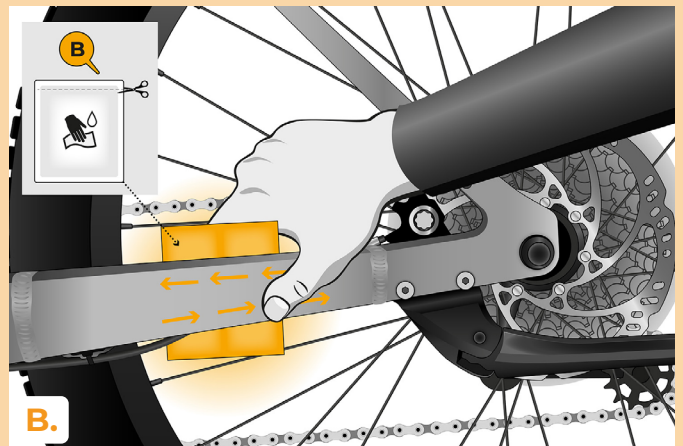
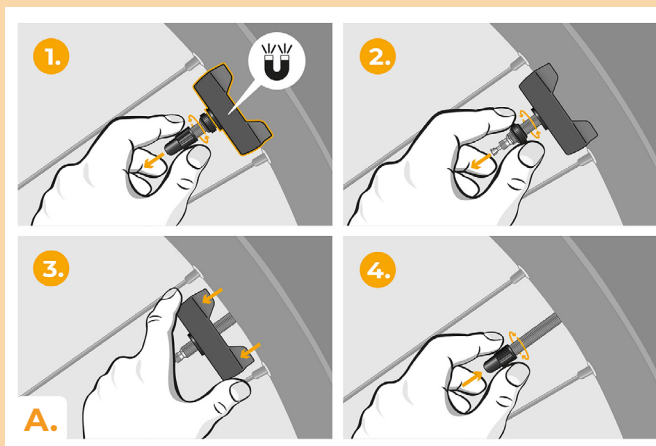
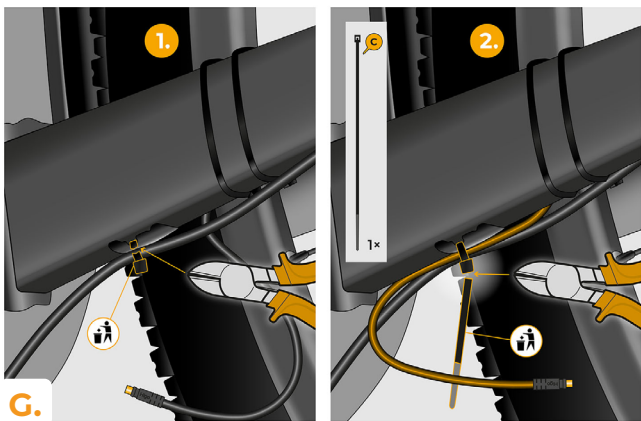
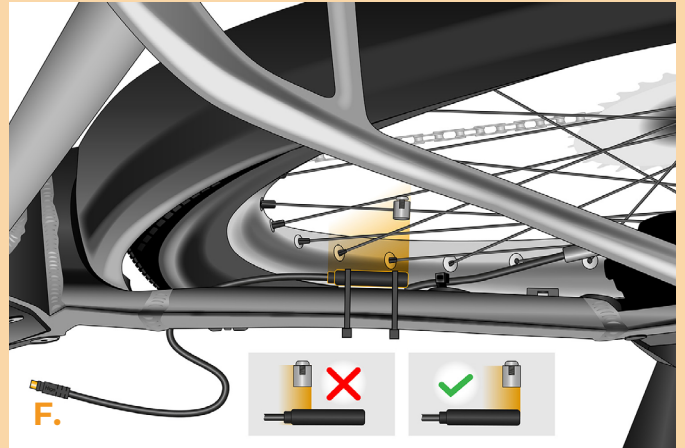
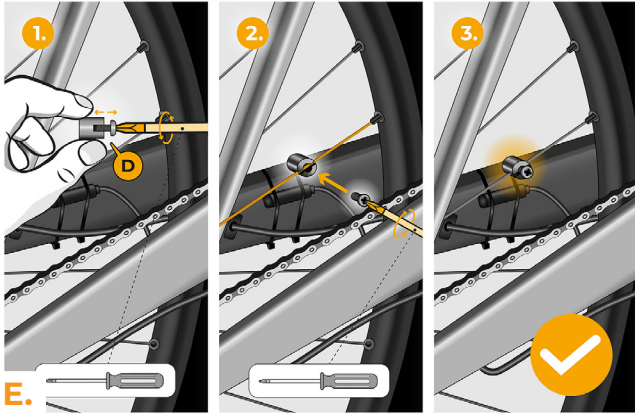


KROK 2: Demontaż Rim Magnetu i montaż czujnika prędkości

- A.** Wyjmij oryginalny Rim Magnet z wentylka tylnego koła. Zachowaj do ponownej instalacji (krok 13).
- B.** Wyczyść wewnętrzną część dolnego tylnego widelca chusteczką (B).
- C.** Za pomocą taśmy dwustronnej przymocuj kabel czujnika prędkości (A) do oczyszczonej wewnętrznej strony dolnej części tylnego widelca. Drugi koniec kabla ze złączem powinien być skierowany w stronę silnika.
- D.** Mocno przymocuj czujnik prędkości (A) za pomocą dwóch plastikowych pasków zaciskowych (C). Przy pomocy bocznych szczypiec odetnij wystające resztki taśmy.
- E.** Za pomocą śrubokręta krzyżakowego PH2 przymocuj magnes (D) do jednej ze szprych tylnego koła. Umieść magnes gładką stroną skierowaną w stronę końca czujnika prędkości.
- F.** Sprawdź położenie czujnika prędkości i magnesu względem siebie.
- G.** Zamocuj czujnik prędkości plastikową taśmą zaciskową (C) po wewnętrznej stronie dolnej rury tylnego widelca, bliżej silnika, aby zapobiec niepożądanemu kontaktowi linki z obracającym się tylnym kołem. Za pomocą bocznych szczypiec odetnij wystające resztki taśmy.

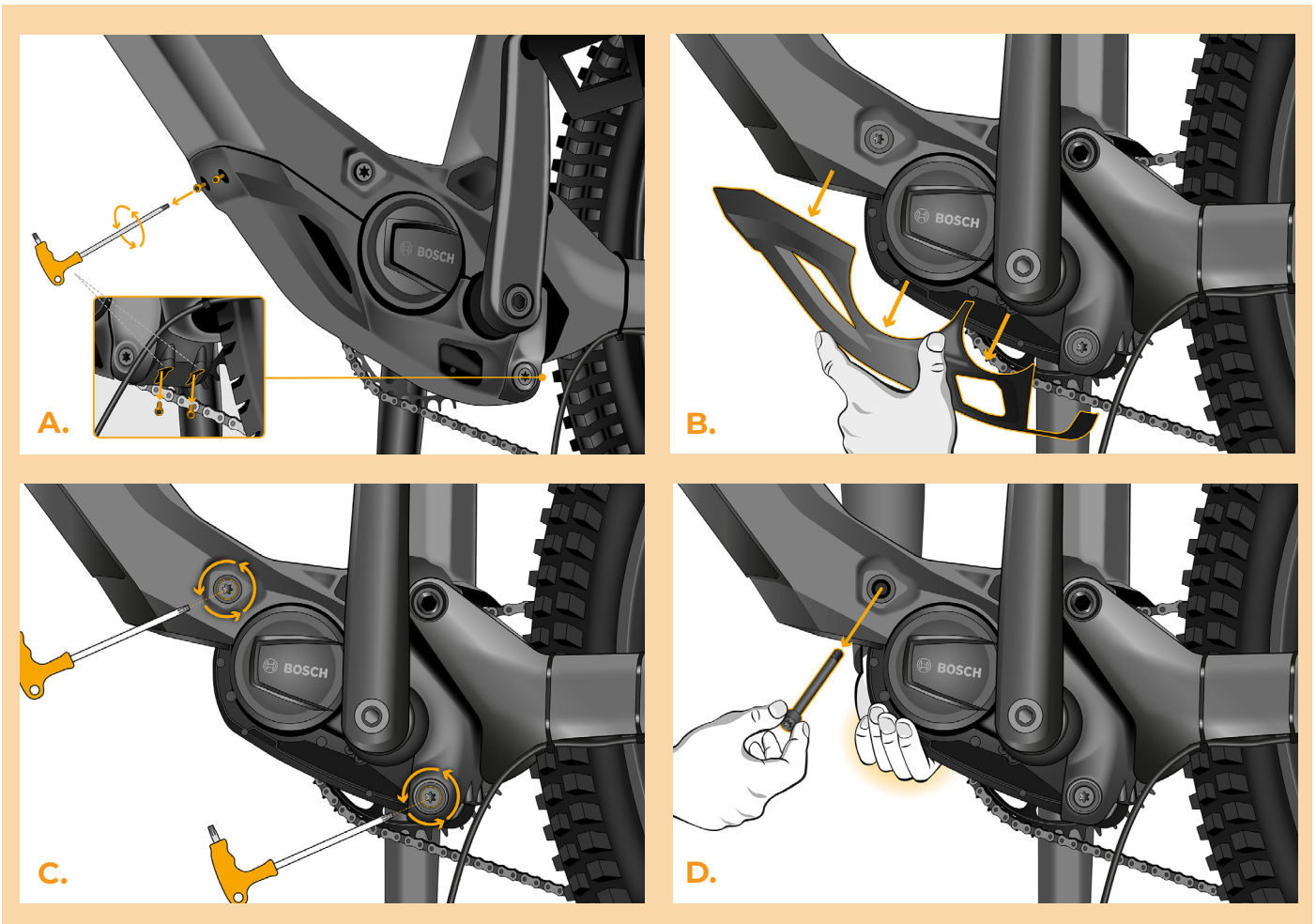


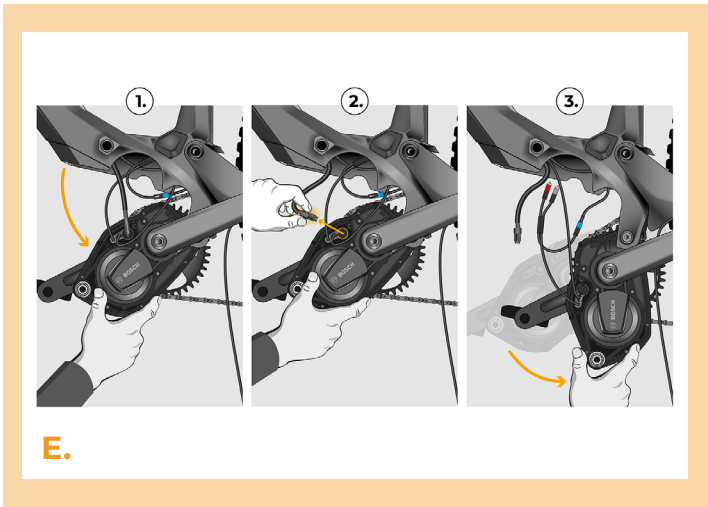


KROK 3: Demontaż osłony i silnika z ramy roweru

Demontaż osłony silnika może się różnić w zależności od konstrukcji roweru elektrycznego.

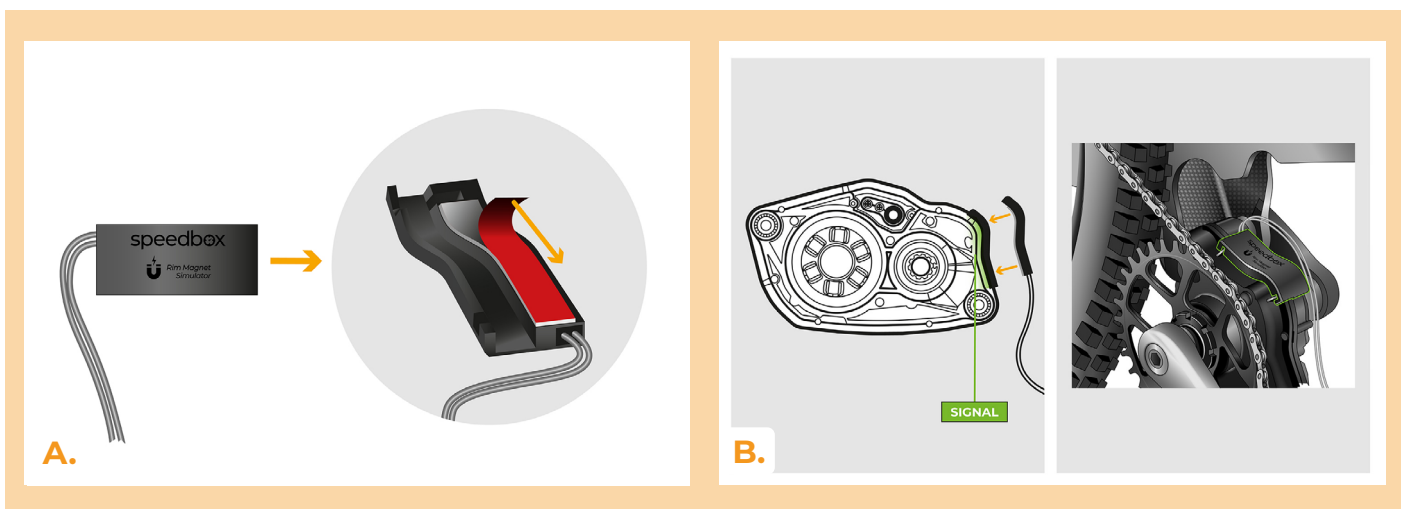
- A.** Za pomocą śrubokręta torx T10 odkręć osłonę silnika.
- B.** Zdejmij osłonę silnika.
- C.** Poluzuj dwie śruby mocujące silnik do ramy roweru, używając śrubokręta torx T40.
- D.** Tenez le moteur par le bas avec la main pour éviter qu'il ne tombe du cadre. Dévissez complètement la vis supérieure.
- E.** Inclinez soigneusement le moteur hors du cadre et avant de terminer, à peu près à mi-chemin de l'inclinaison, débranchez le connecteur d'alimentation du moteur.





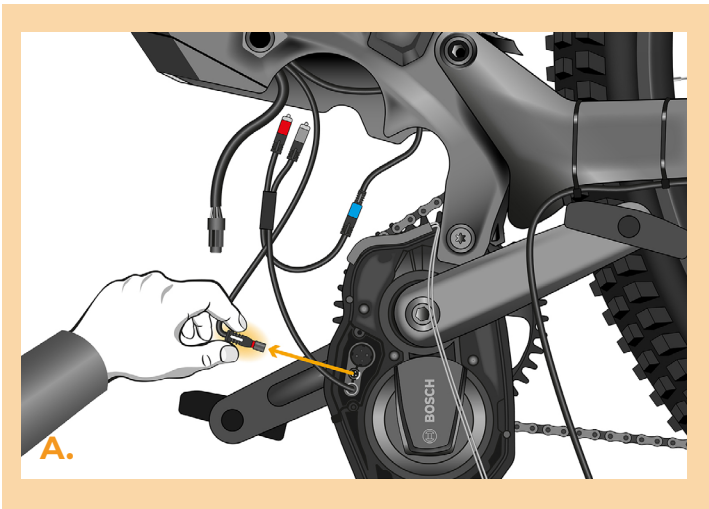
KROK 4: Zamontuj symulator magnesu na obręcz do silnika

- A. Zdejmij folię zabezpieczającą z taśmy dwustronnej na symulatorze magnesu na obręcz.
- B. Za pomocą taśmy dwustronnej przymocuj symulator magnesu na obręcz w wyznaczonym miejscu na silniku.



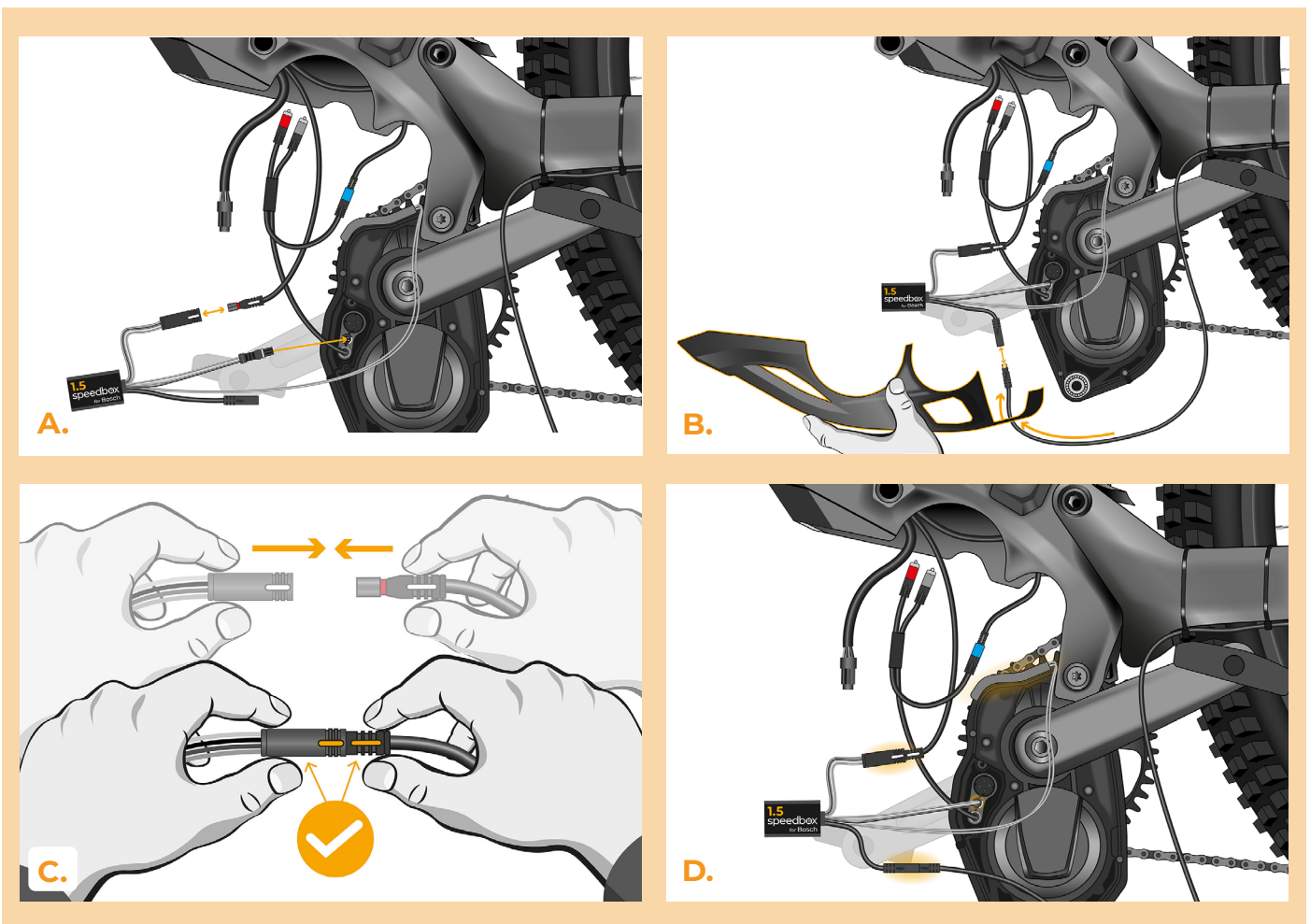
KROK 5: Odłączenie złączy z silnika

- A. Odłącz kabel wyświetlacza od silnika.



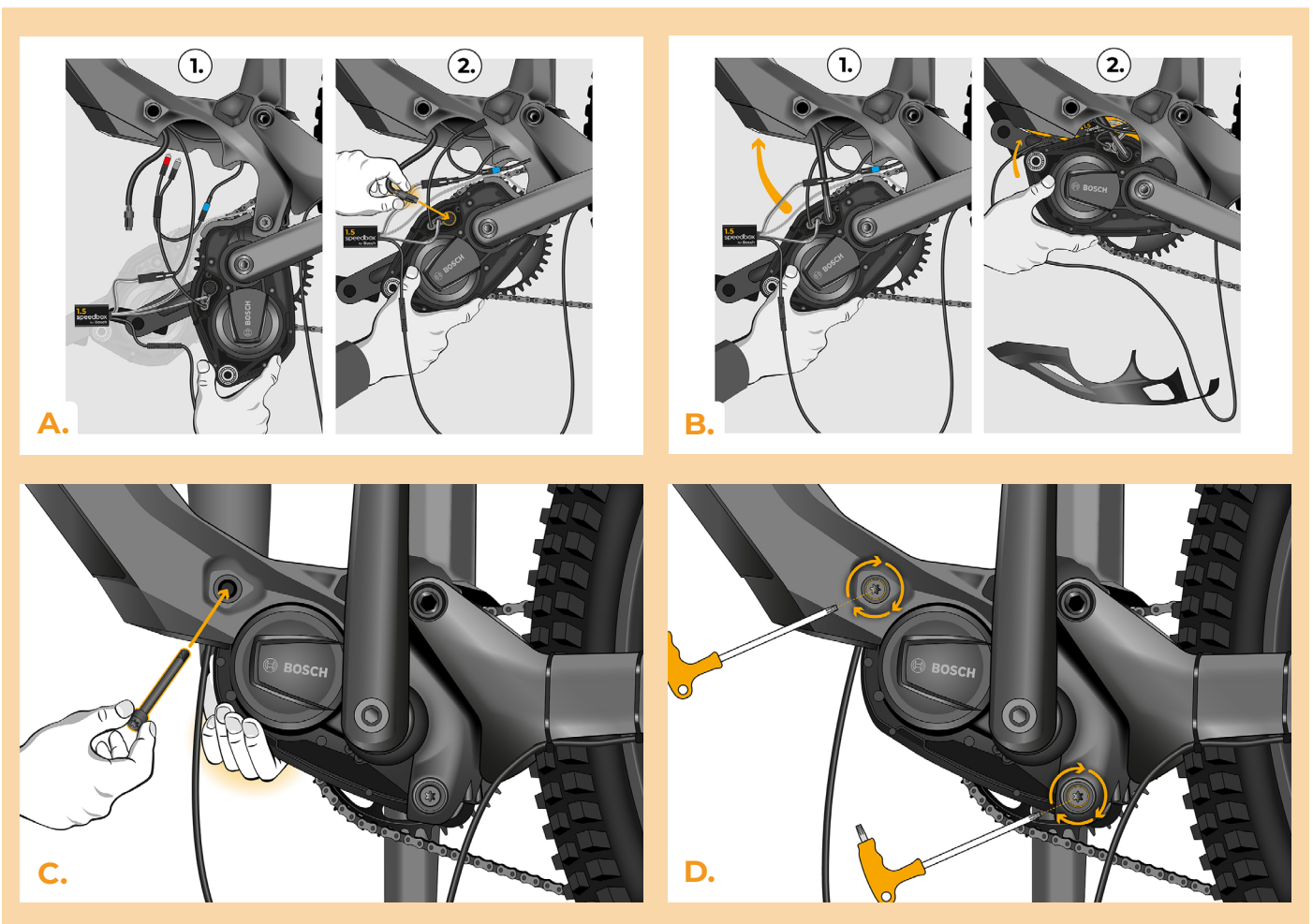
KROK 6: Instalacja tuningu SpeedBox

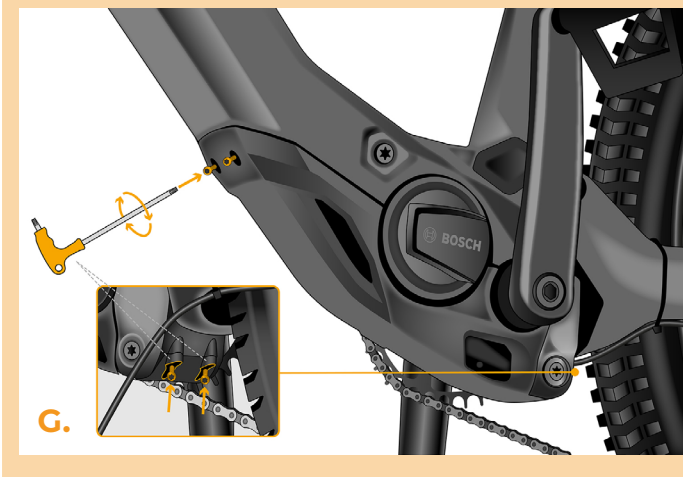
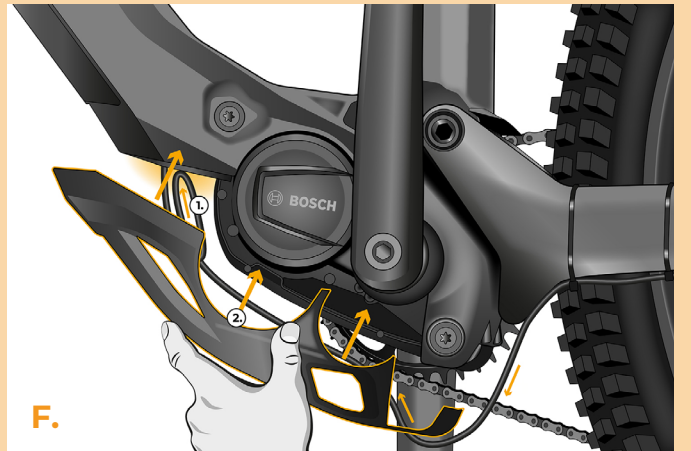
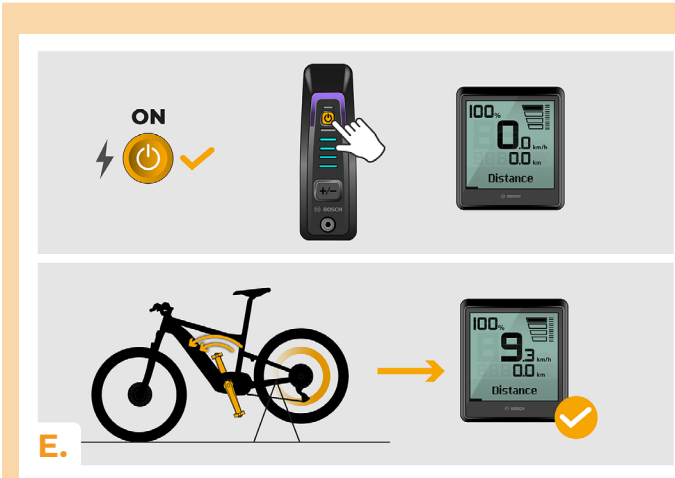
- A.** Podłącz kabel urządzenia SpeedBox do silnika w miejsce oryginalnego kabla prowadzącego do wyświetlacza. Następnie kabel od wyświetlacza podłącz do największego złącza SpeedBoxa.
- B.** Zanim podłączysz kabel czujnika prędkości SpeedBox Tuning, przeciągnij go przez tylny otwór w osłonie silnika.
- C.** Zwróć uwagę na prawidłowe położenie blokad złączy.
- D.** Sprawdź prawidłowe połączenie, jak pokazano na obrazku.



KROK 7: Umieszczenie silnika z powrotem w ramie roweru i montaż osłony silnika

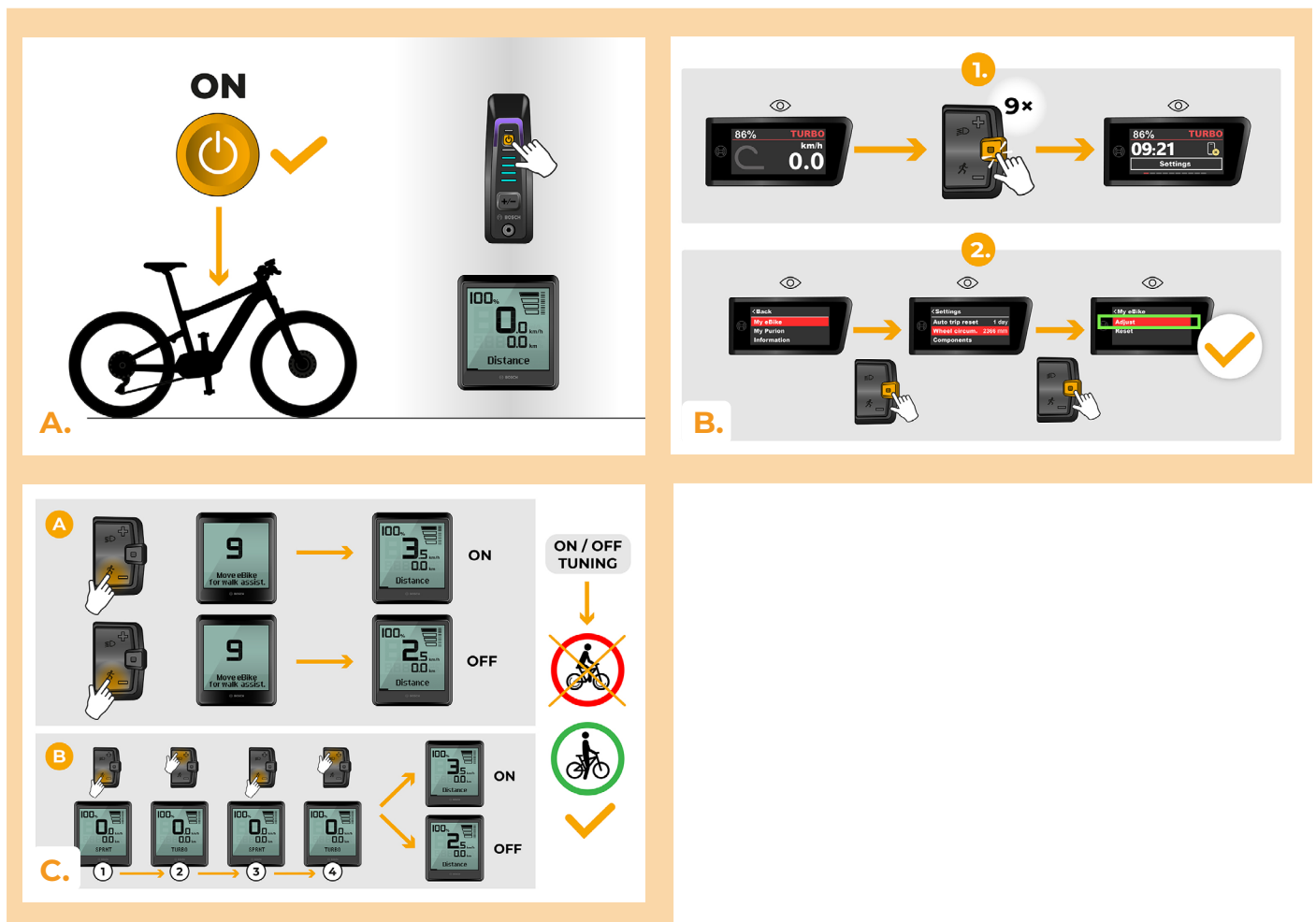
- A.** Podnieś silnik ponownie mniej więcej do połowy jego wcześniejszego odchylenia i podłącz kabel zasilający do silnika.
- B.** Umieść silnik wraz z symulatorem Rim Magnet z powrotem w ramie roweru. Urządzenie SpeedBox wraz z kablami od silnika umieść w wolnej przestrzeni w miejscu podłączenia.
- C.** Włóż z powrotem śrubę mocującą silnik do ramy roweru.
- D.** Przykręć obie śruby mocujące silnik za pomocą śrubokręta Torx T40.
- E.** Sprawdź funkcjonalność Speedboxa.
- F.** Wciągnij kabel czujnika prędkości pod osłonę silnika i przywróć ją do pierwotnej pozycji.
- G.** Przykręć osłonę silnika za pomocą śrubokręta Torx T10.





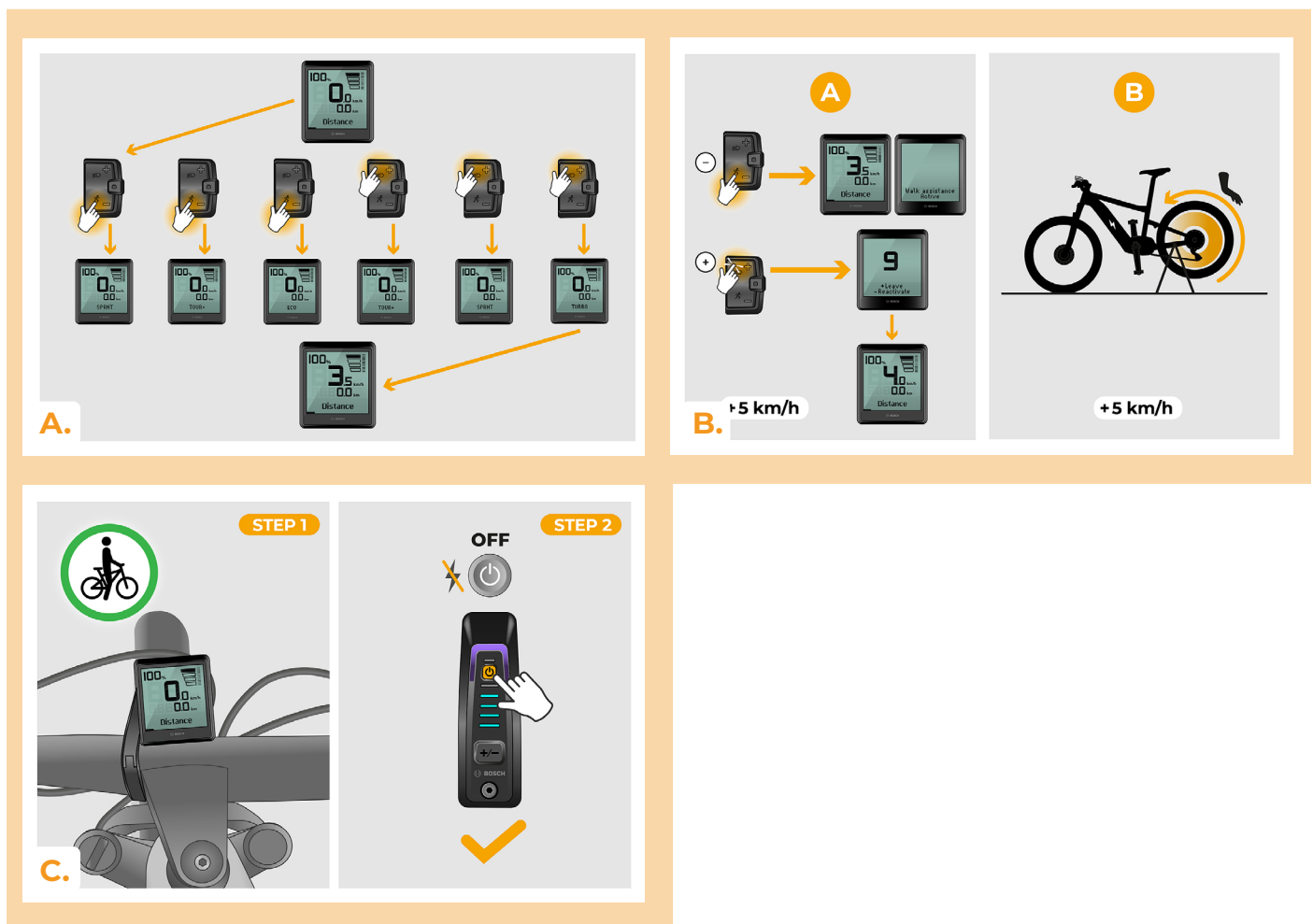
KROK 8: Kontrola funkcji tuningu

- A. Włącz rower.
- B. **Uwaga:** Ten punkt może nie dotyczyć wszystkich typów wyświetlaczy. Przy pierwszej aktywacji należy wejść w ustawienia wyświetlacza i sprawdzić obwód koła: „Ustawienia” > „Mój Rower” > „Obwód koła”. Następnie wrócić do ekranu głównego.
- C. Włącz/wyłącz tuning poprzez krótkie naciśnięcie funkcji WALK lub dwukrotne przełączenie pomiędzy dwoma trybami wspomagania (- + - +). Wyświetli się wartość 3,5 lub 2,5, która wskazuje prędkość maksymalną. Uwaga: Tuning należy zawsze włączać/wyłączać przed jazdą, a nie w trakcie jazdy.



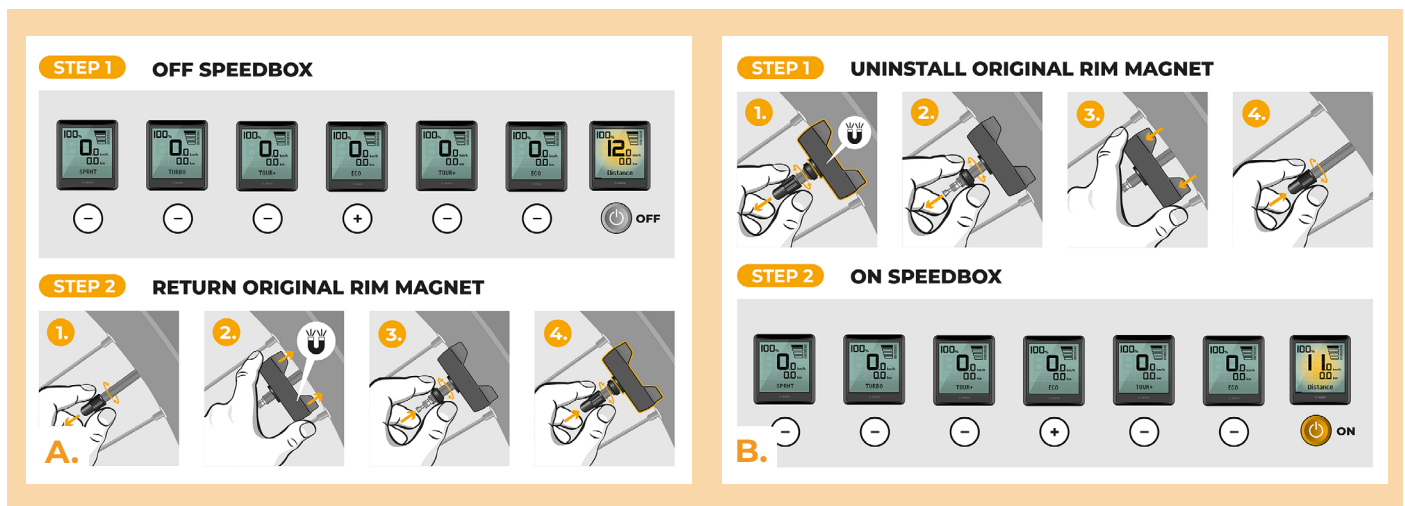
KROK 9: Ustawienie maksymalnej prędkości

- A.** Możesz ustawić maksymalną prędkość wspomagania, zmieniając tryb z TURBO na eMTB – TOUR+ – ECO – TOUR+ – eMTB – TURBO (– – – + + +). Na wyświetlaczu pojawi się wówczas aktualne ograniczenie prędkości.
- B.** **Prędkość maksymalną możesz zmienić** włączając/wyłączając funkcję WALK (w tym przypadku naciskając przyciski „-” i „+”) lub obracając tylne koło o 360°. Ostatni wyświetlany limit jest zapisywany po piętnastu sekundach bezczynności.
- C.** Aby zapobiec wykryciu tuningu w Twoim rowerze elektrycznym, po zakończeniu jazdy należy pozostawić rower włączony do czasu, aż na wyświetlaczu pojawi się na stałe prędkość 0.0 km/h.



KROK 10: Dezaktywacja i ponowna instalacja Rim Magnetu na wentylek koła

- A.** Jeśli chcesz ponownie zamontować oryginalny Rim Magnet, najpierw dezaktywuj SpeedBox, zmieniając tryb z TURBO na eMTB – TOUR+ – ECO – TOUR+ – ECO – OFF (- - - + - -). Wyświetlacz pokaże prędkość 12,0 km/h. Następnie wyłącz rower elektryczny i przywróć oryginalny Rim Magnet na wentylek tylnego koła. Włącz rower elektryczny i wybierz się na krótką przejażdżkę. Podczas jazdy zmieniaj przerzutki, dopóki na wyświetlaczu nie pojawi się rzeczywista prędkość.
- B.** Aby ponownie aktywować SpeedBox, odinstaluj Rim Magnet, a następnie ponownie zmień tryb z TURBO na eMTB – TOUR+ – ECO – TOUR+ – ECO – OFF (- - - + - -). Wyświetlacz pokaże prędkość 11,0 km/h, a SpeedBox będzie ponownie aktywny.



www.speedbox-tuning.pl

Ebike Electronic s.r.o.

Rybna 716/24 | 110 00 Praha 1 | Czech Republic | ID: 05553555 | VAT: CZ05553555

