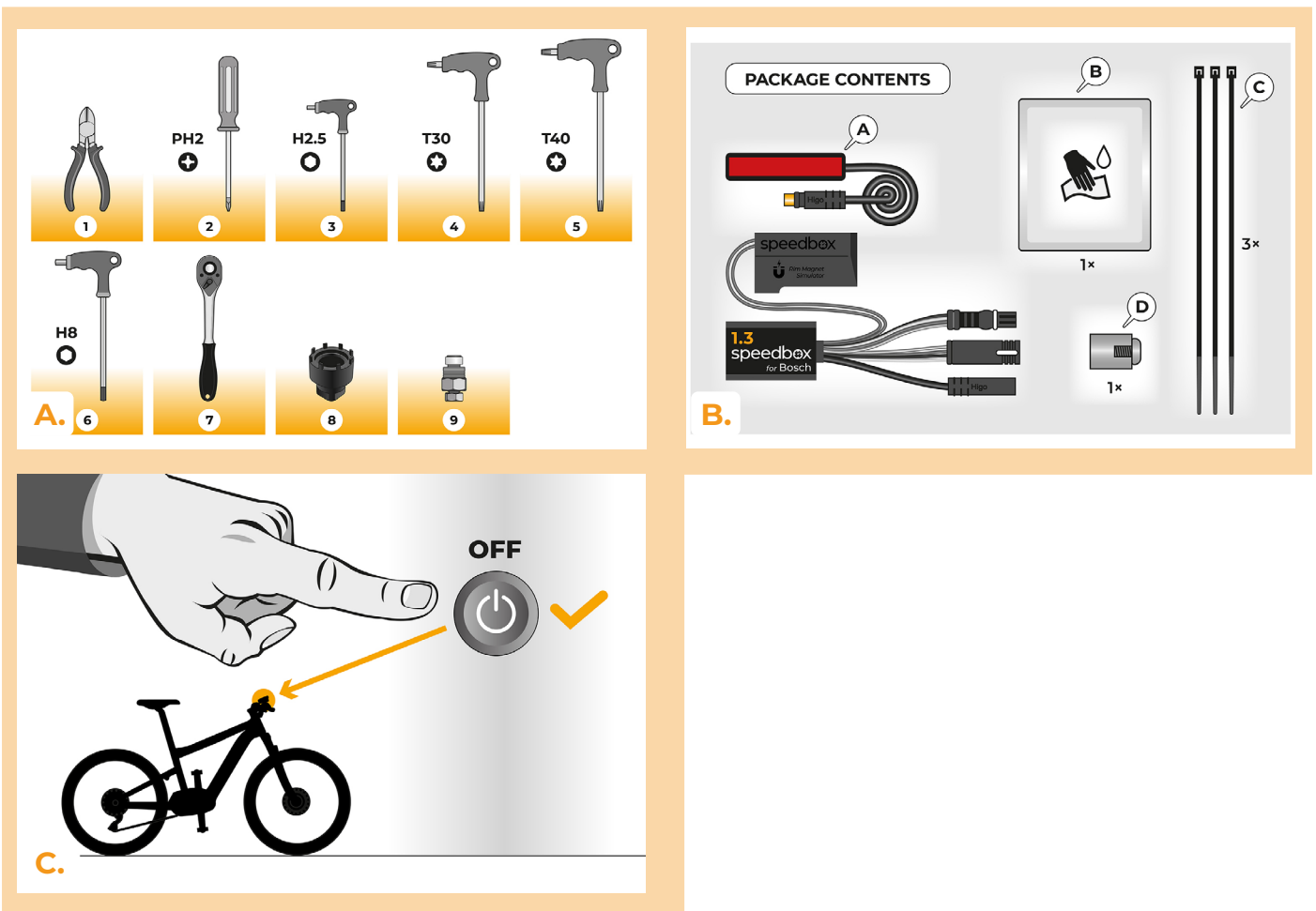


SpeedBox 1.3 per Bosch

PASSO 1: Preparazione per l'installazione

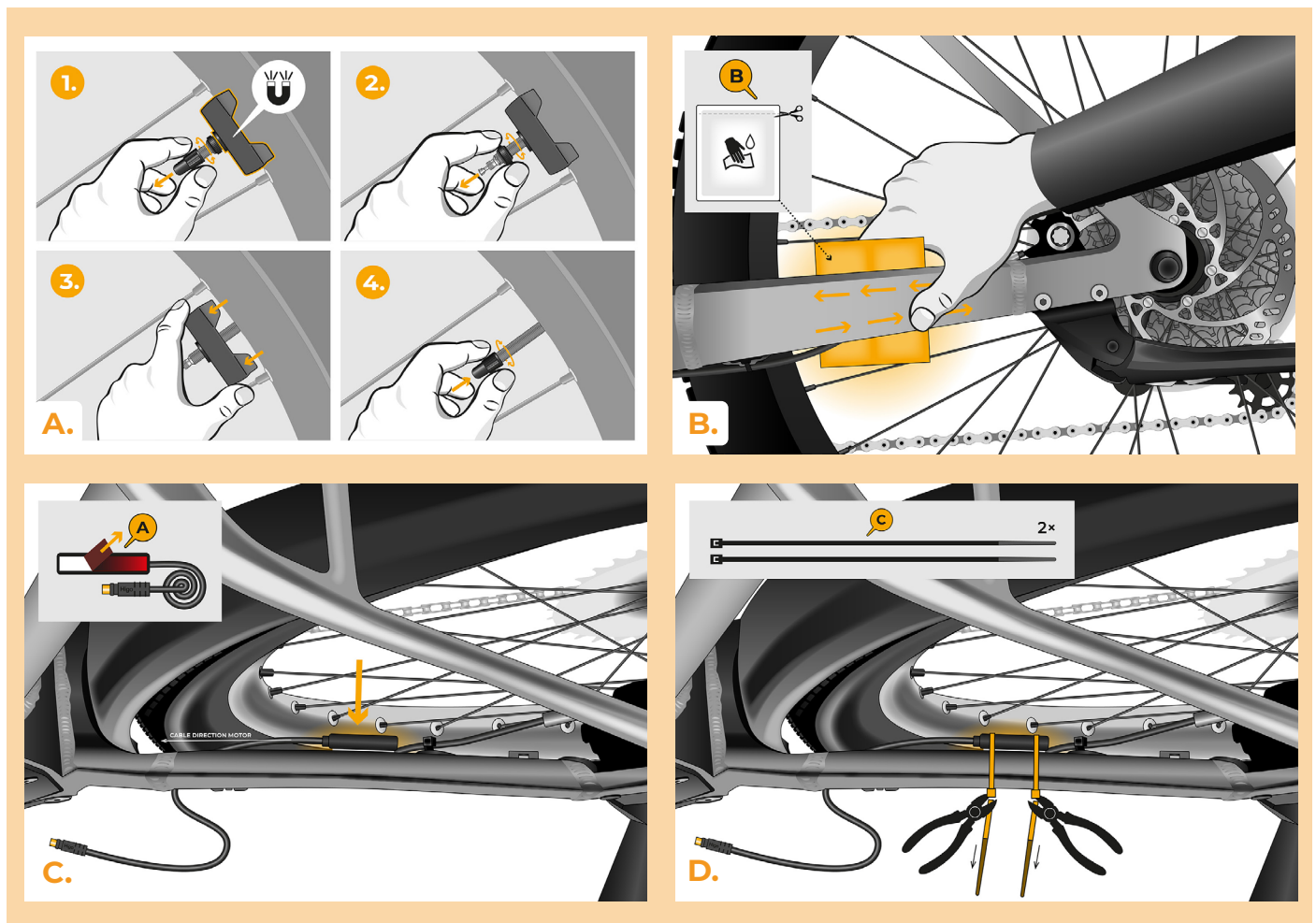
Si consiglia di utilizzare il supporto per riparazione bici durante l'installazione del dispositivo tuning.

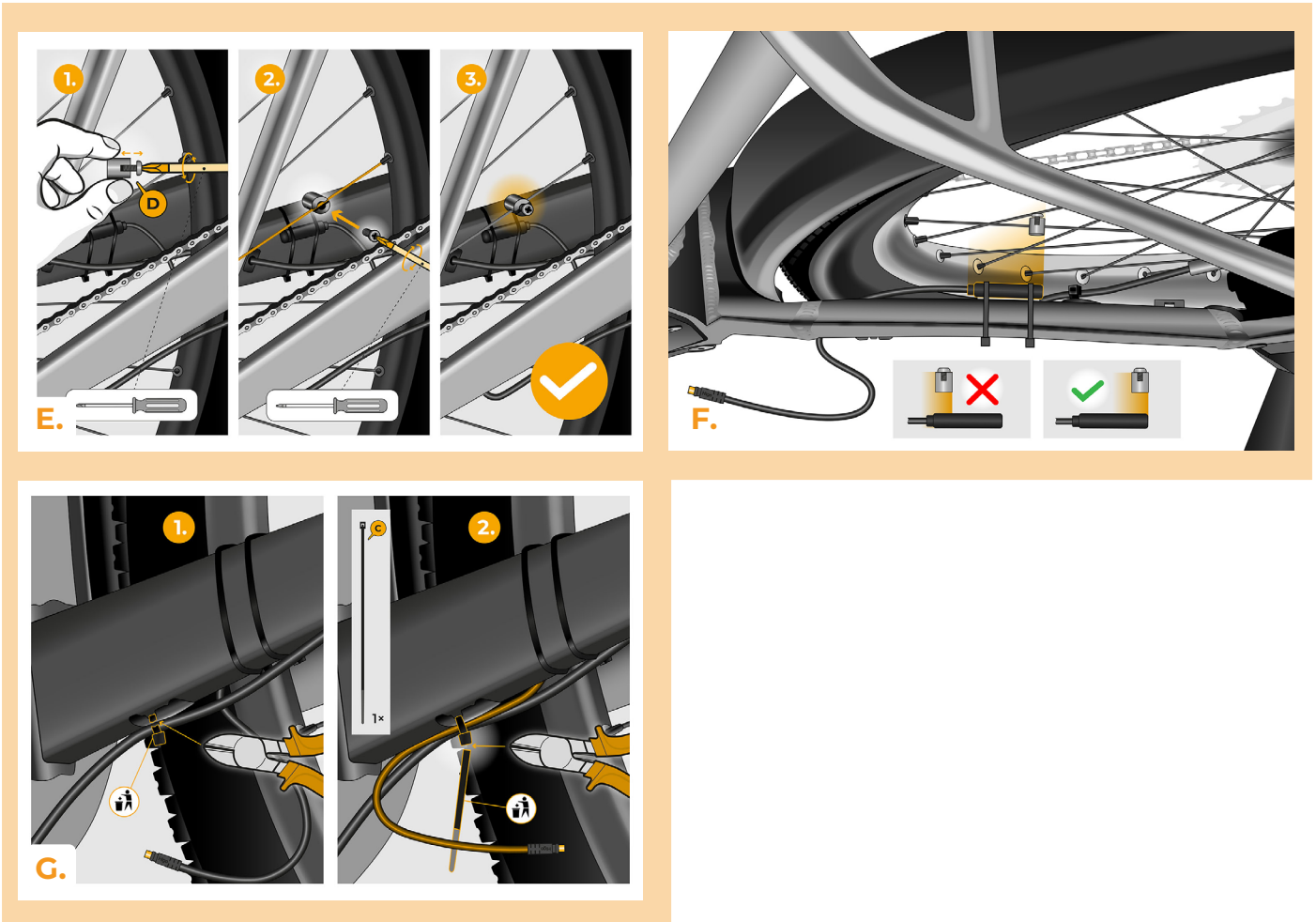
- A.** Preparare i seguenti attrezzi
(gli attrezzi possono variare in base al tipo di e-bike)
1. Pinze da taglio
 2. Cacciavite a croce PH2
 3. Chiave a brugola 2,5
 4. Cacciavite Torx T30
 5. Cacciavite Torx T40
 6. Chiave a brugola 8
 7. Cricchetto 1/2" con bussola da 22 mm
 8. Estrattore Lockring per Bosch TB-1069
 9. Estrattore pedivella
- B.** Controllare il contenuto della confezione secondo l'immagine.
- C.** Spegner la bicicletta elettrica.



PASSO 2: Rimozione del magnete sul cerchione e installazione del sensore di velocità

- A.** Rimuovere il Rim Magnet originale dalla valvola della ruota posteriore. Conservarlo per la reinstallazione (passo 13).
- B.** Pulire il lato interno del fodero orizzontale con un panno umido (B).
- C.** Utilizzando nastro biadesivo, collegare il cavo del sensore di velocità (A) al lato interno pulito della copricatena. L'altra estremità del cavo con il connettore deve essere rivolta verso il motore.
- D.** Fissare saldamente il sensore di velocità (A) con due nastri di serraggio in plastica (C). Tagliare eventuali residui di nastro sporgenti con una pinza tagliente laterale.
- E.** Utilizzando il cacciavite Phillips PH2, fissare il magnete (D) ad uno dei raggi della ruota posteriore. Posizionare il magnete con il lato liscio rivolto verso l'estremità del sensore di velocità
- F.** Controllare la posizione del sensore di velocità e del magnete l'uno rispetto all'altro.
- G.** Fissare il sensore di velocità con un nastro di plastica (C) sul lato interno del fodero orizzontale, più vicino al motore, per evitare qualsiasi contatto indesiderato del cavo con la ruota posteriore in rotazione. Tagliare eventuali residui di nastro sporgenti con una pinza tagliente laterale.

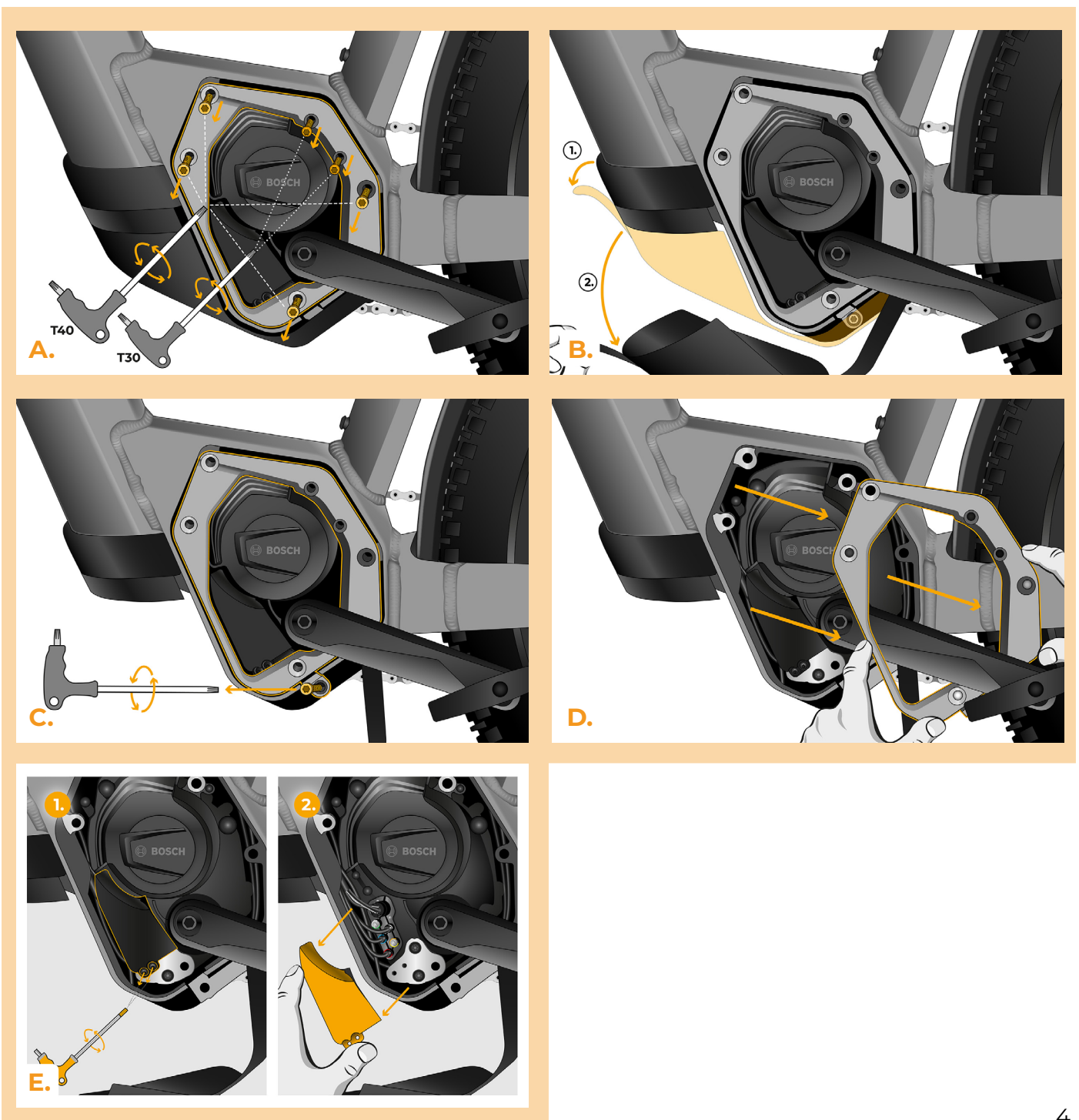




PASSO 3: Rimozione del coperchio del motore

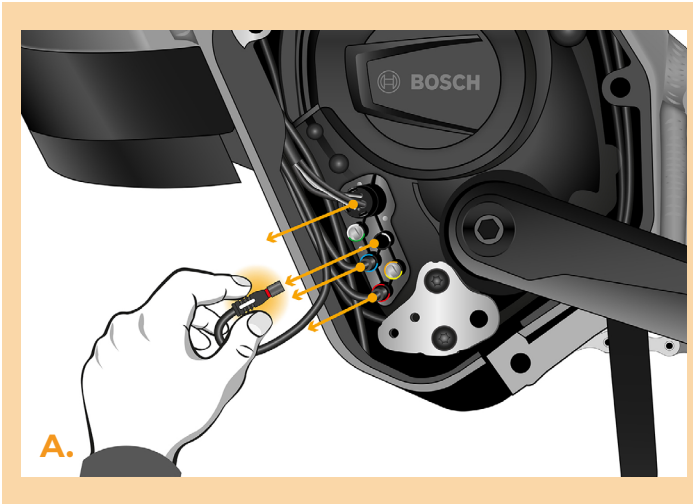
Il processo di rimozione del coperchio del motore può variare a seconda del design dell'e-bike.

- A.** Svitare tutte le viti che fissano il coperchio del motore con i cacciaviti Torx T30 e T40.
- B.** Rimuovere il coperchio inferiore del motore in plastica per accedere all'ultima vite che fissa il coperchio del motore.
- C.** Svitare l'ultima vite con il cacciavite Torx T40.
- D.** Rimuovere il coperchio del motore.
- E.** Utilizzando la brugola da H2.5, svitare le 2 viti che fissano il coperchio del connettore laterale e rimuoverlo.



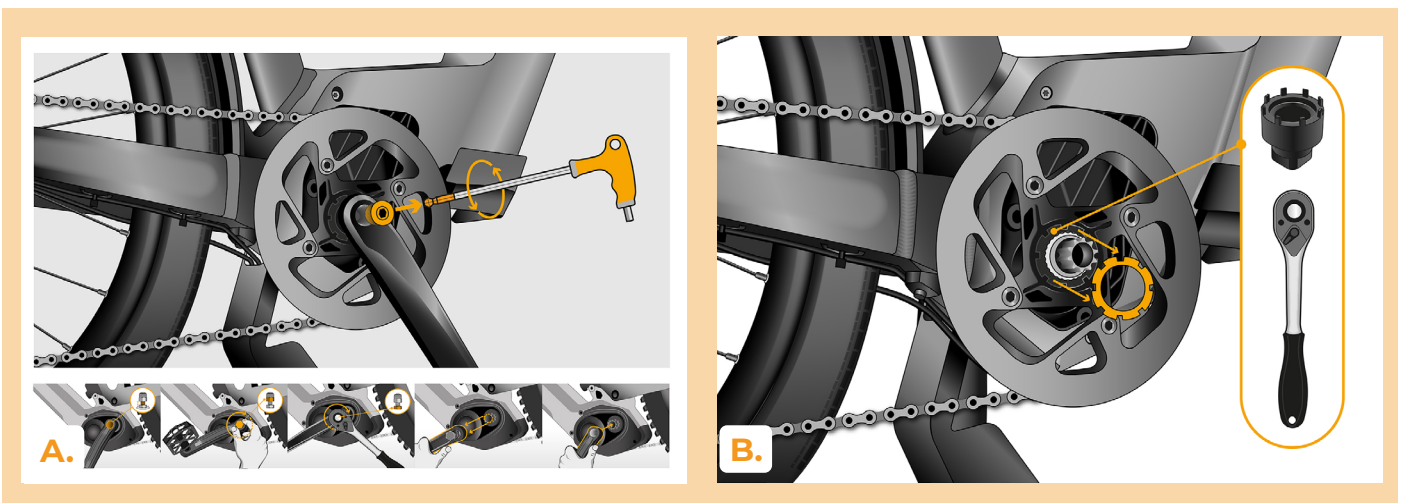
PASSO 4: Scollegamento dei connettori dal motore

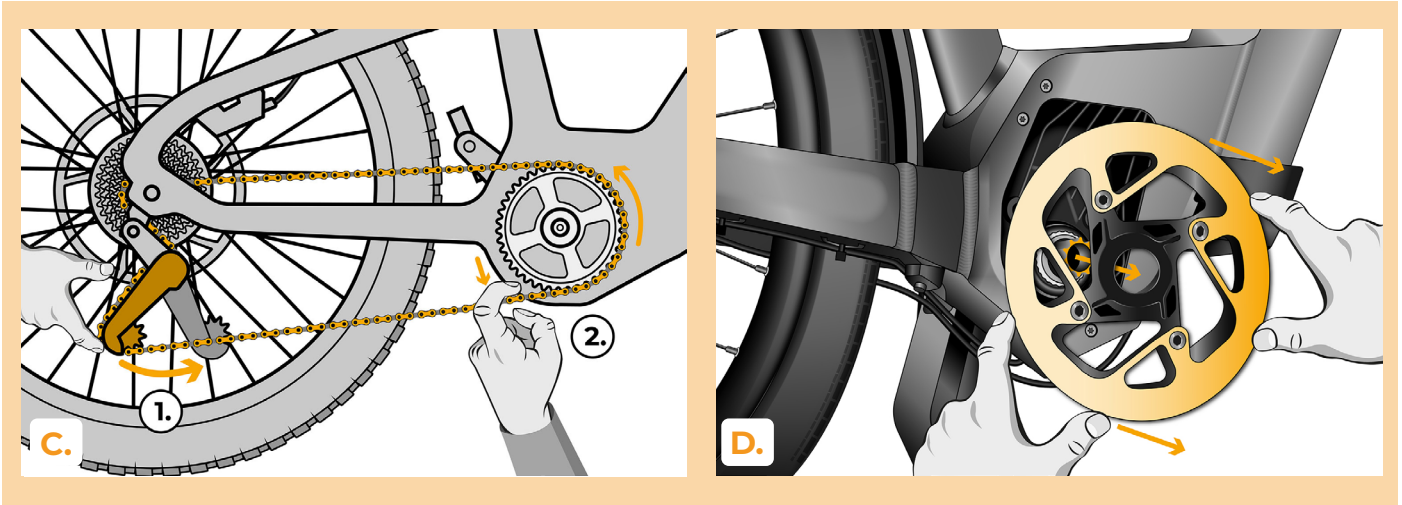
- A.** Scollegare tutti i cavi dal motore, incluso il cavo di alimentazione della batteria.



PASSO 5: Rimozione della pedivella e della corona

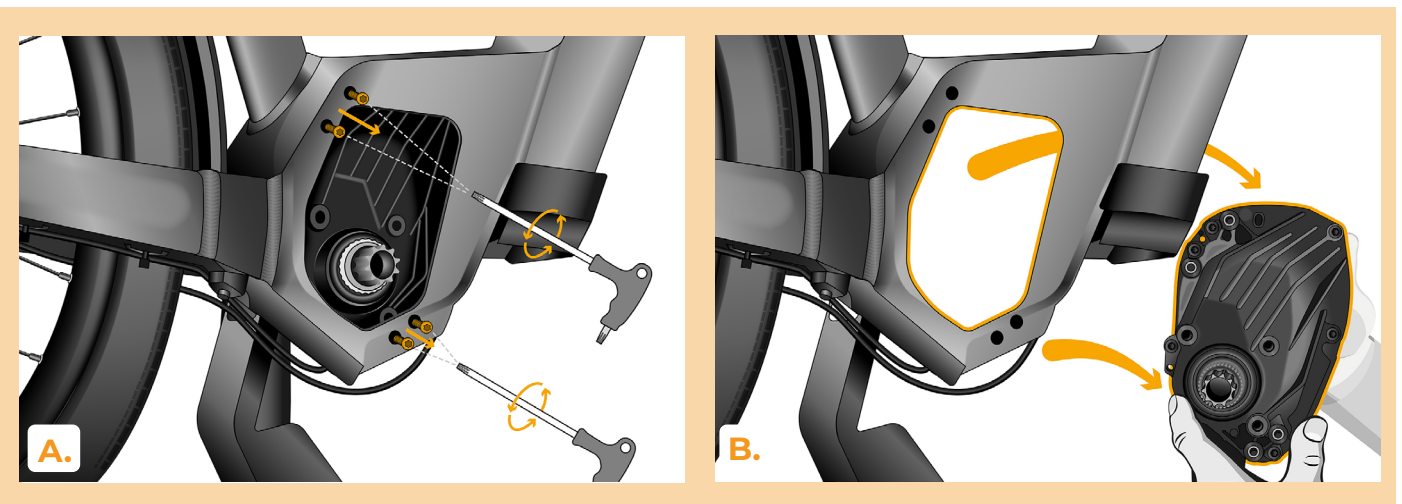
- A.** Sul lato della catena, rimuovere il bullone di fissaggio della pedivella destra e togliere la pedivella. Se il bullone di fissaggio non è autobloccante, utilizzare un estrattore pedivella (consultare il “Manuale utente” sul sito web) e un cricchetto da 1/2” con bussola da 22 mm.
- B.** Utilizzando un cricchetto da 1/2” e l’estrattore Bosch TB-1069, allentare la corona ma lasciarla in posizione.
- C.** Rimuovere la catena.
- D.** Rimuovere la corona.





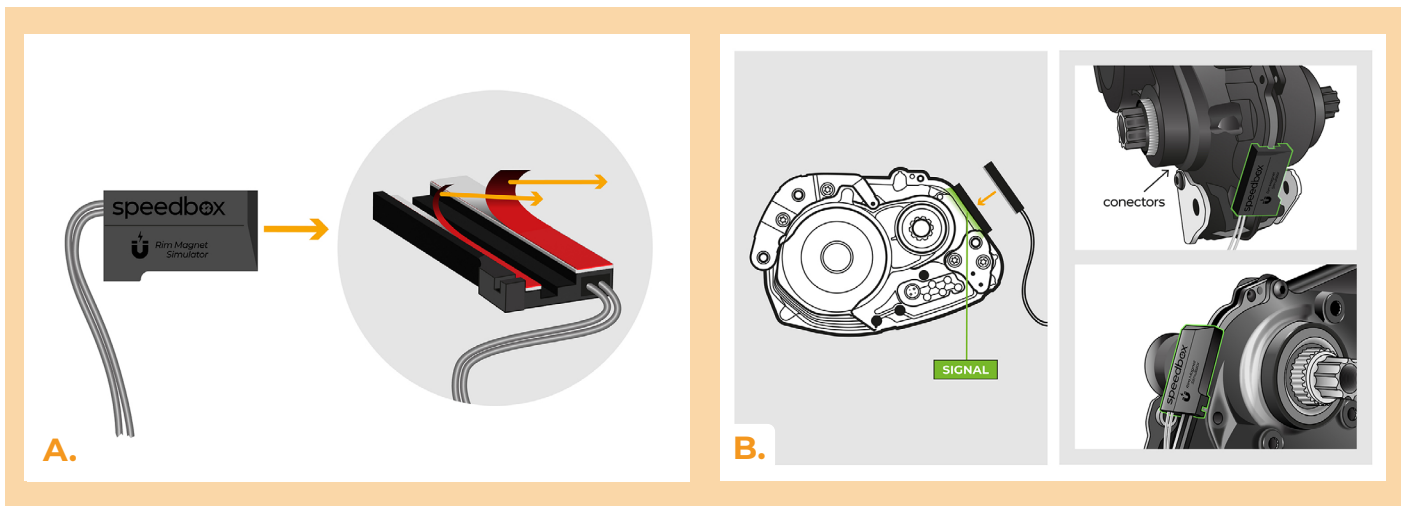
PASSO 6: Rimozione del motore dal telaio della bici

- A.** Svitare tutte le viti che fissano il motore al telaio della e-bike utilizzando un cacciavite Torx T30.
- B.** Rimuovere il motore della e-bike dal telaio.



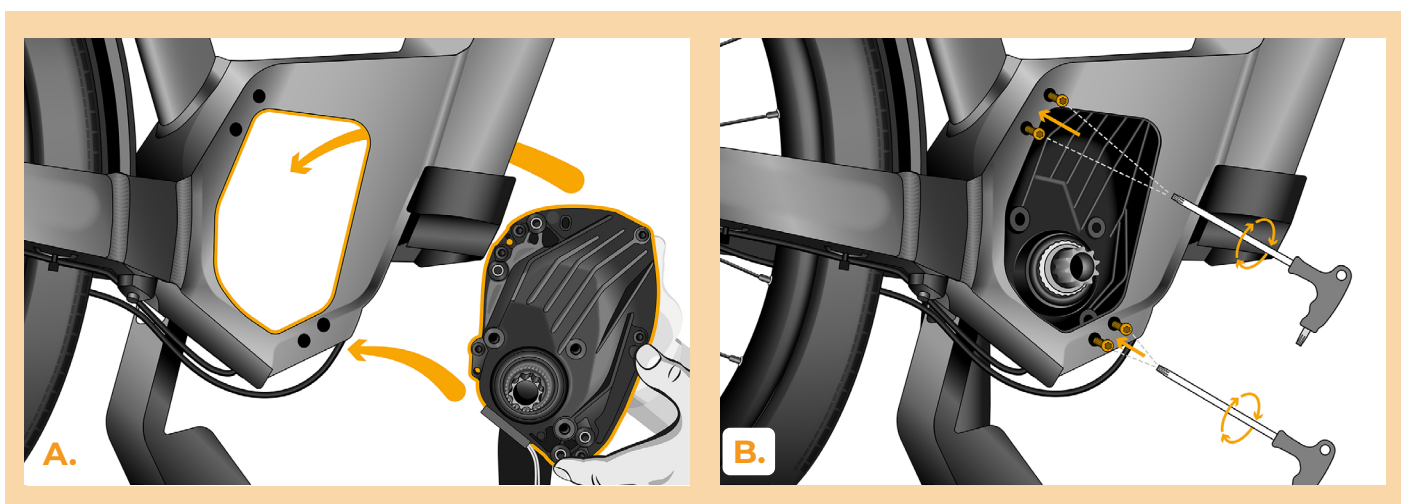
PASSO 7: Fissaggio del Simulatore di Magneti alla Ruota al Motore

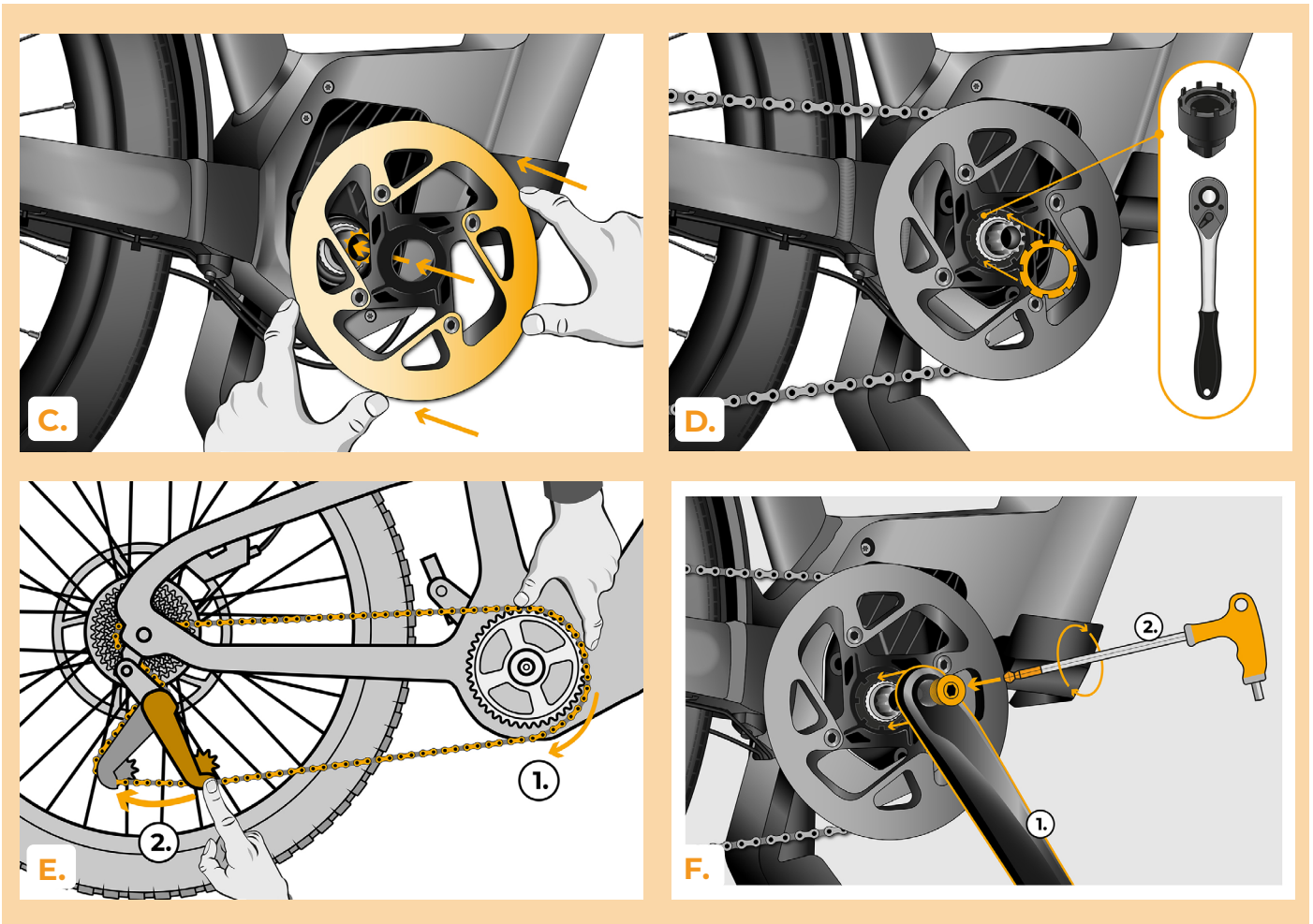
- A.** Rimuovere la pellicola protettiva dal nastro biadesivo del Simulatore di Magneti alla Ruota.
- B.** Fissare il Simulatore di Magneti alla Ruota nella posizione designata sul motore utilizzando il nastro biadesivo.



PASSO 8: Reinstallazione del motore e rimontaggio della pedivella e della corona

- A.** Reinstallare il motore con il Simulatore di Magneti alla Ruota all'interno del telaio della e-bike.
- B.** Riavvitare tutte le viti di fissaggio del motore.
- C.** Riposizionare la corona.
- D.** Serrare la corona utilizzando un cricchetto da 1/2" e l'estrattore Bosch TB-1069.
- E.** Reinstallare la catena sulla corona.
- F.** Reinstallare la pedivella e serrarla nuovamente.



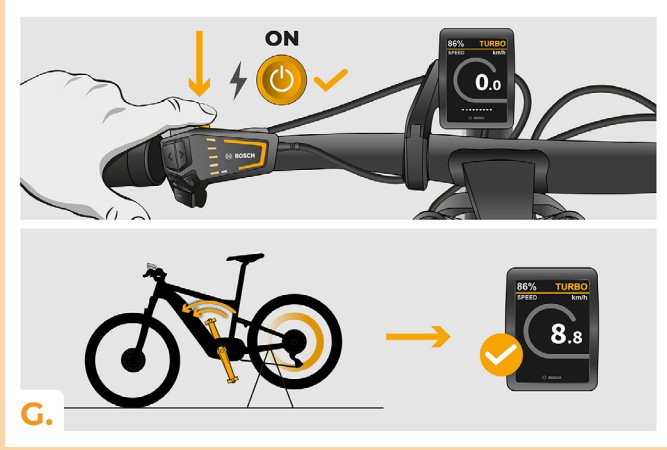
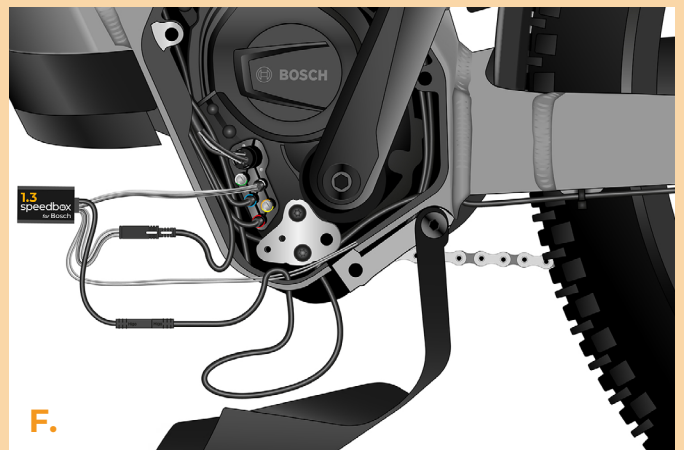
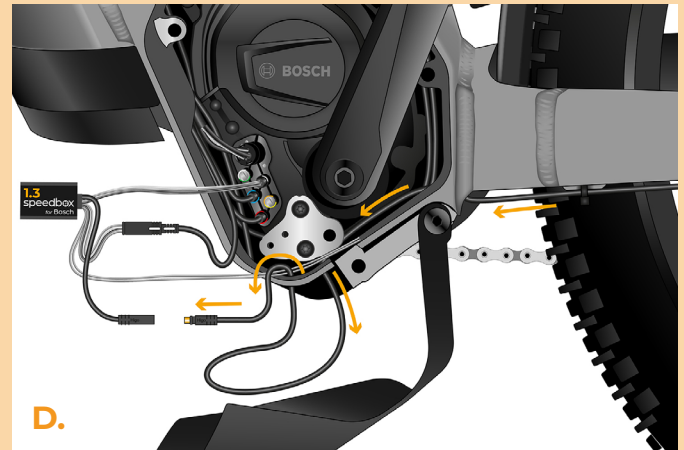
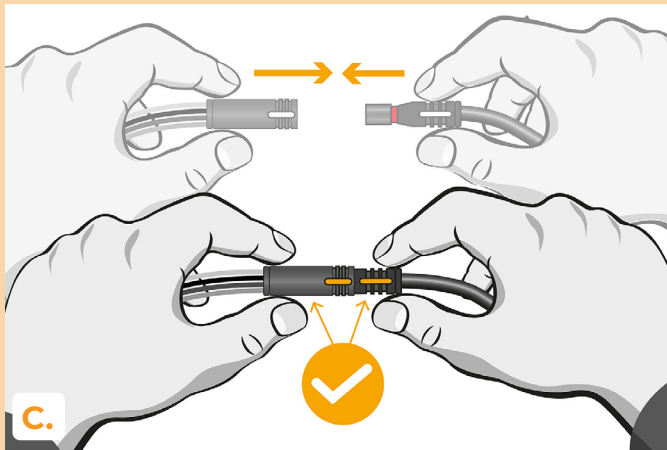
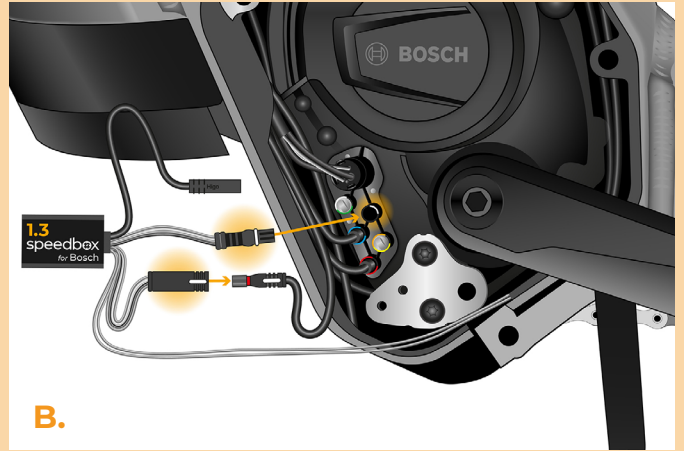
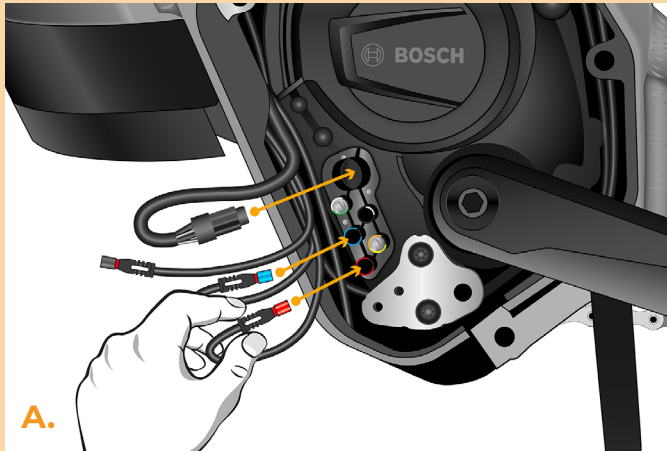


PASSO 9: Installazione del dispositivo SpeedBox

- A.** Ora ricollegare tutti i cavi tranne quello del display, che è identificabile dal connettore terminale di colore nero.
- B.** Collegare il cavo del dispositivo SpeedBox Tuning al motore al posto del cavo originale del display. Successivamente, collegare il cavo del display al connettore più grande presente sul dispositivo SpeedBox Tuning.
- C.** Prestare attenzione alla corretta posizione dei blocchi del connettore.
- D.** Infilare il cavo del sensore di velocità al motore.
- E.** Collegare il cavo del sensore di velocità allo SpeedBox.
- F.** Verificare il corretto cablaggio come mostrato in figura.
- G.** Verificare il corretto funzionamento del dispositivo SpeedBox Tuning.

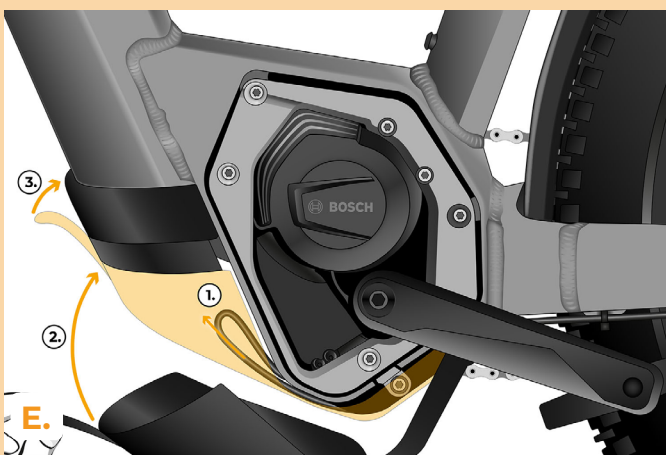
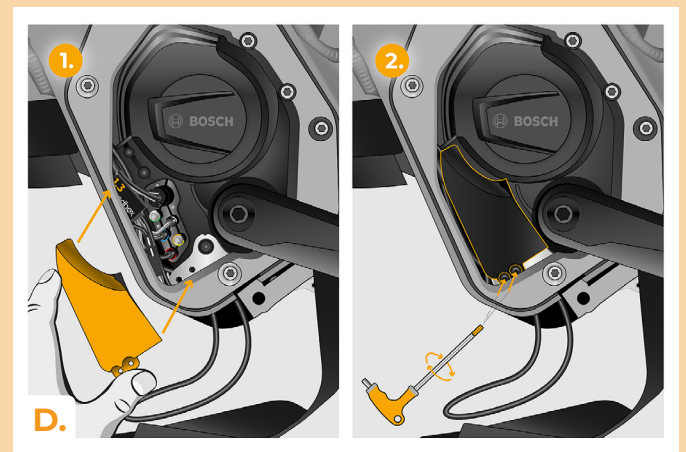
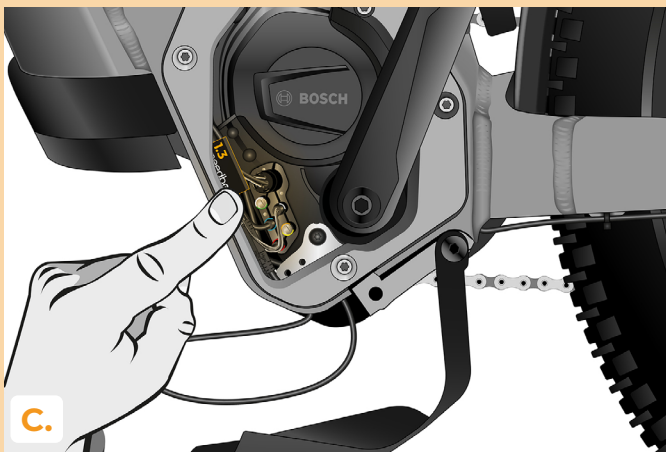
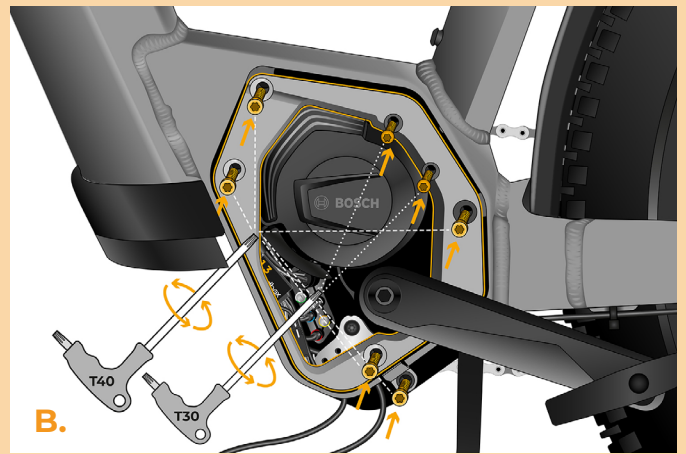
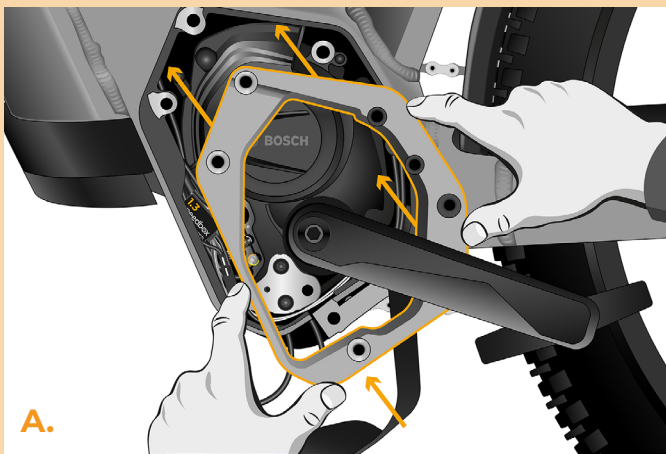
speedbox

break the limits



PASSO 10: Assemblaggio coperchio motore

- A.** Riposizionare il coperchio del motore.
- B.** Stringere tutte le viti che fissano nuovamente il coperchio del motore utilizzando i cacciaviti Torx T30 e T40. Controllare che tutte le viti siano serrate.
- C.** Calchi lo SpeedBox con tutti i connettori e i cavi che vanno dal motore allo spazio libero.
- D.** Posizionare il coperchio del connettore laterale nella sua posizione originale e fissarlo con due viti utilizzando la brugola H2.5.
- E.** Tirare il cavo del sensore di velocità sotto il coperchio di plastica inferiore del motore, posizionare il coperchio del motore nella sua posizione originale e fissarla.



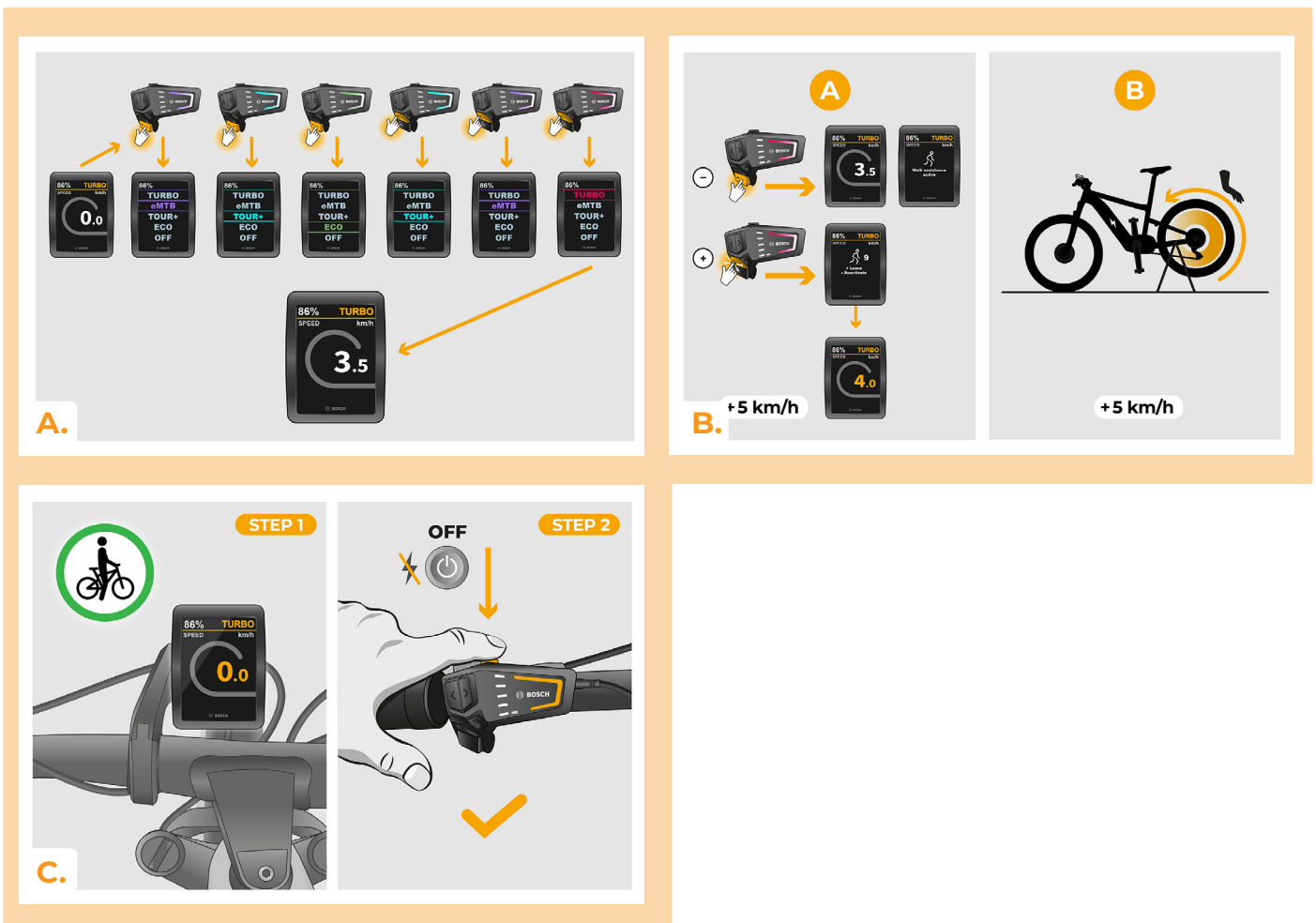
PASSO 11: Verifica della funzione del tuning

- A. Accendere la bicicletta elettrica.
- B. **Prima della prima attivazione dello SpeedBox è necessario entrare nel menù e verificare la circonferenza della ruota:** “Impostazioni” > “La mia bici” > “Circonferenza ruota”. Quindi torni alla schermata principale.
- C. Attivi/disattivi il tuning attivando brevemente la funzione WALK o passando due volte tra due modalità di assistenza (- + - +). Verrà visualizzato il valore 3.5 o 2.5 che indica la velocità massima in km/h. Attenzione: Attivare/disattivare il tuning prima della corsa (quando l'e-bike è ferma), non durante la guida.



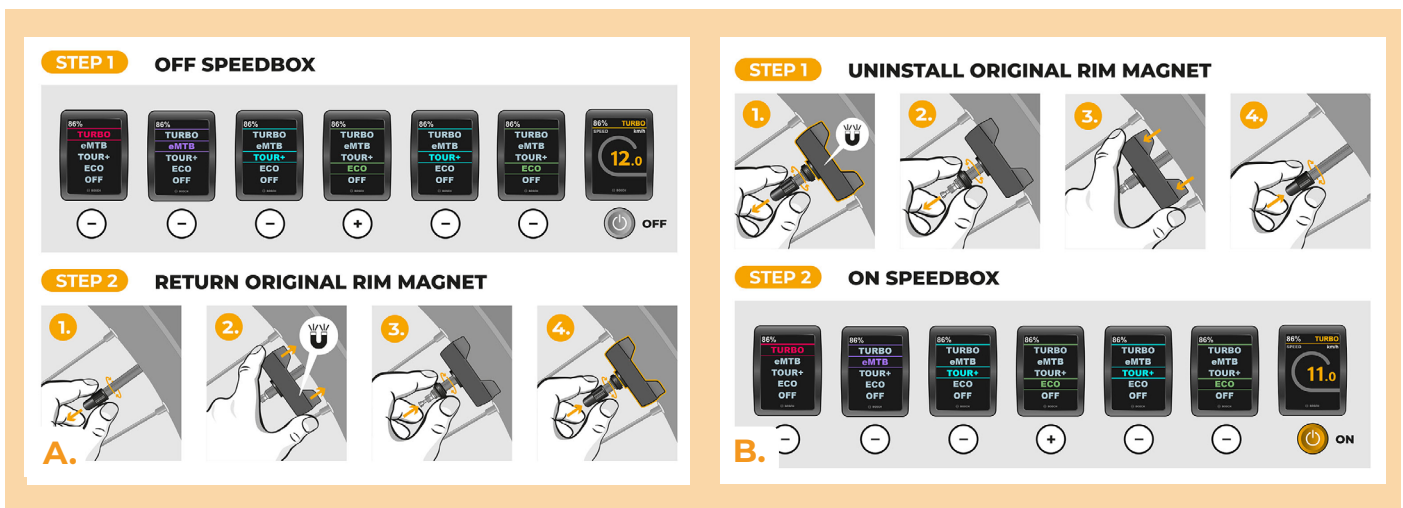
PASSO 12: Regolare la velocità

- A.** Può impostare il limite massimo di velocità cambiando modalità: TURBO - eMTB - TOUR+ - ECO - TOUR+ - EMTB - TURBO (- - - + +). Successivamente verrà visualizzato il limite di velocità effettivo.
- B.** La velocità massima può essere modificata attivando/disattivando la funzione WALK assist (in questo caso premendo „-“ e „+“) o girando la ruota posteriore di 360°. L'ultimo limite visualizzato verrà salvato dopo 15 secondi di inattività.
- C.** Per impedire il rilevamento del tuning sulla vostra e-bike, è necessario lasciare la bicicletta accesa dopo il giro, finché non apparirà la velocità di 0.0 km/h.



PASSO 13: Disattivazione e rimontaggio del Rim Magnet sulla valvola della ruota

- A.** Nel caso in cui desideri reinstallare il Rim Magnet originale, disattiva prima lo SpeedBox cambiando la modalità da TURBO a eMTB – TOUR+ – ECO – TOUR+ – ECO – OFF (--- + --). Il display mostrerà una velocità di 12,0 km/h. Spegni l'e-bike e rimetti il magnete del cerchio originale nella valvola della ruota posteriore. Quindi accendi l'e-bike e faccia un breve giro. Durante la guida cambiare marcia finché sul display non viene visualizzata la velocità reale.
- B.** Per riattivare lo SpeedBox, disinstallare il Rim Magnet e quindi cambiare nuovamente la modalità da TURBO a eMTB – TOUR+ – ECO – TOUR+ – ECO – OFF (--- + --). Il display mostrerà una velocità di 11,0 km/h che indica che lo SpeedBox è nuovamente attivato.



www.speedbox-tuning.it

Ebike Electronic s.r.o.

Rybna 716/24 | 110 00 Praha 1 | Czech Republic | ID: 05553555 | VAT: CZ05553555

