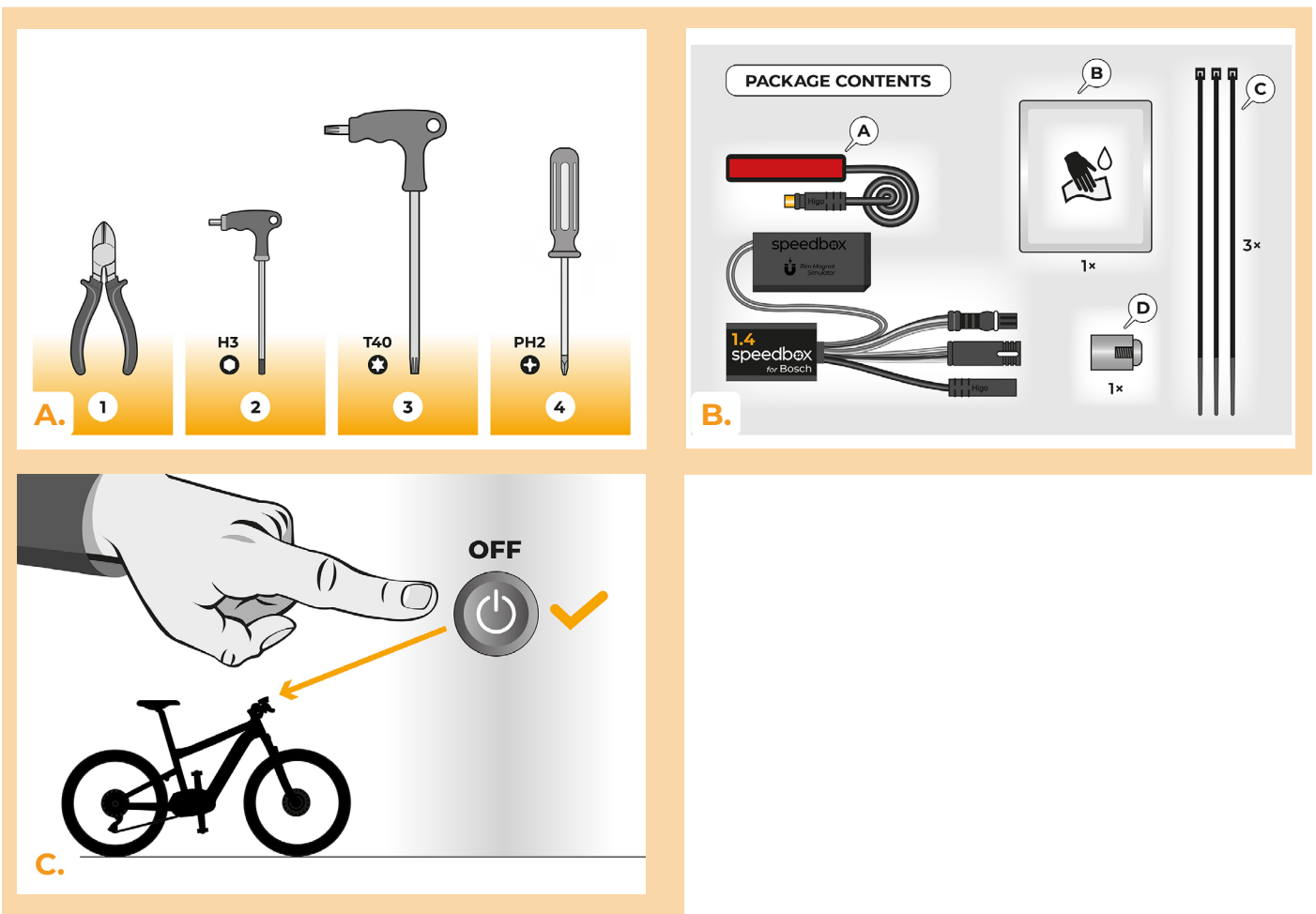


## SpeedBox 1.4 pour Bosch

### ÉTAPE 1: Préparation de l'installation

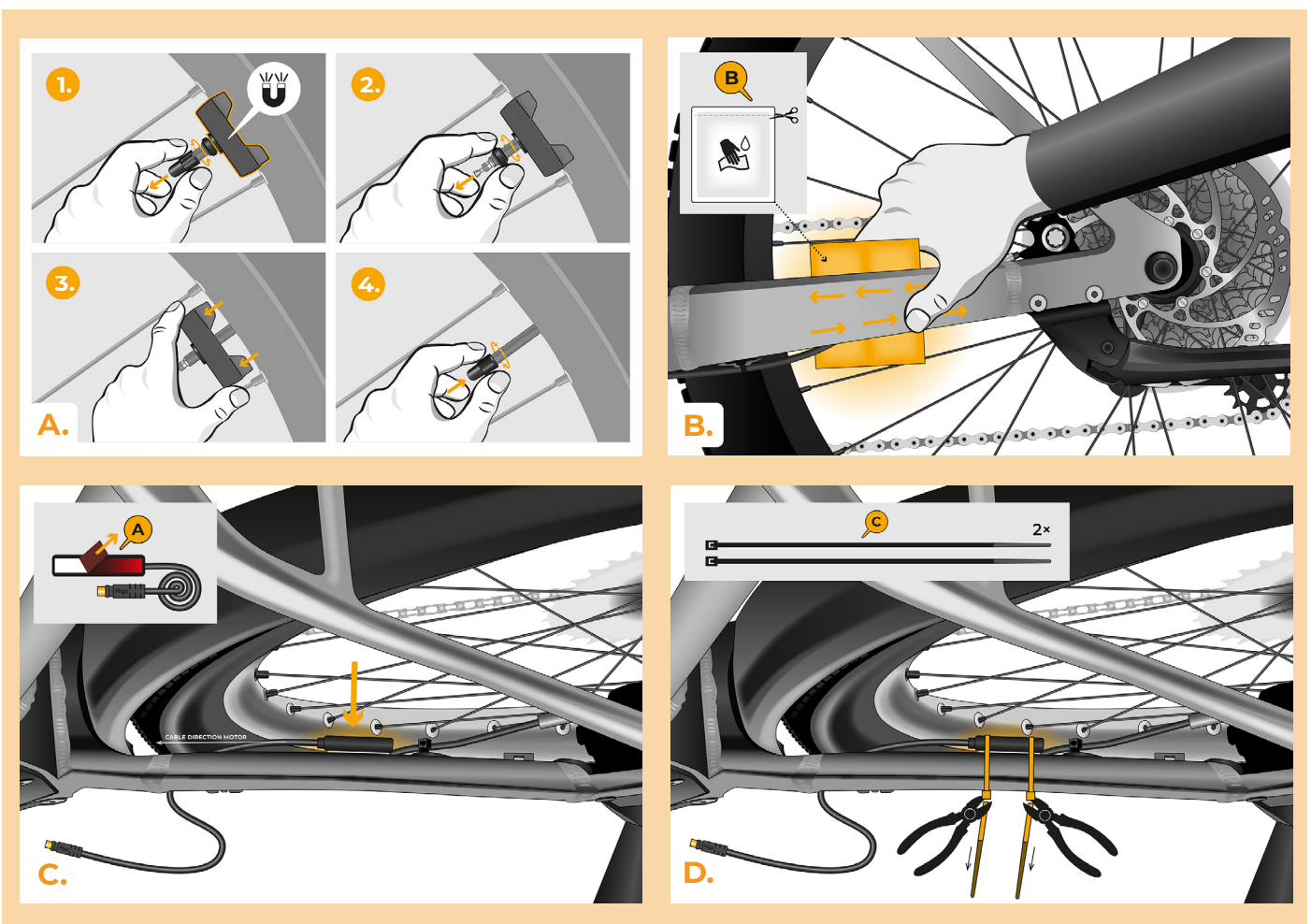
*Nous vous recommandons d'installer la SpeedBox en utilisant un pied d'atelier vélo.*

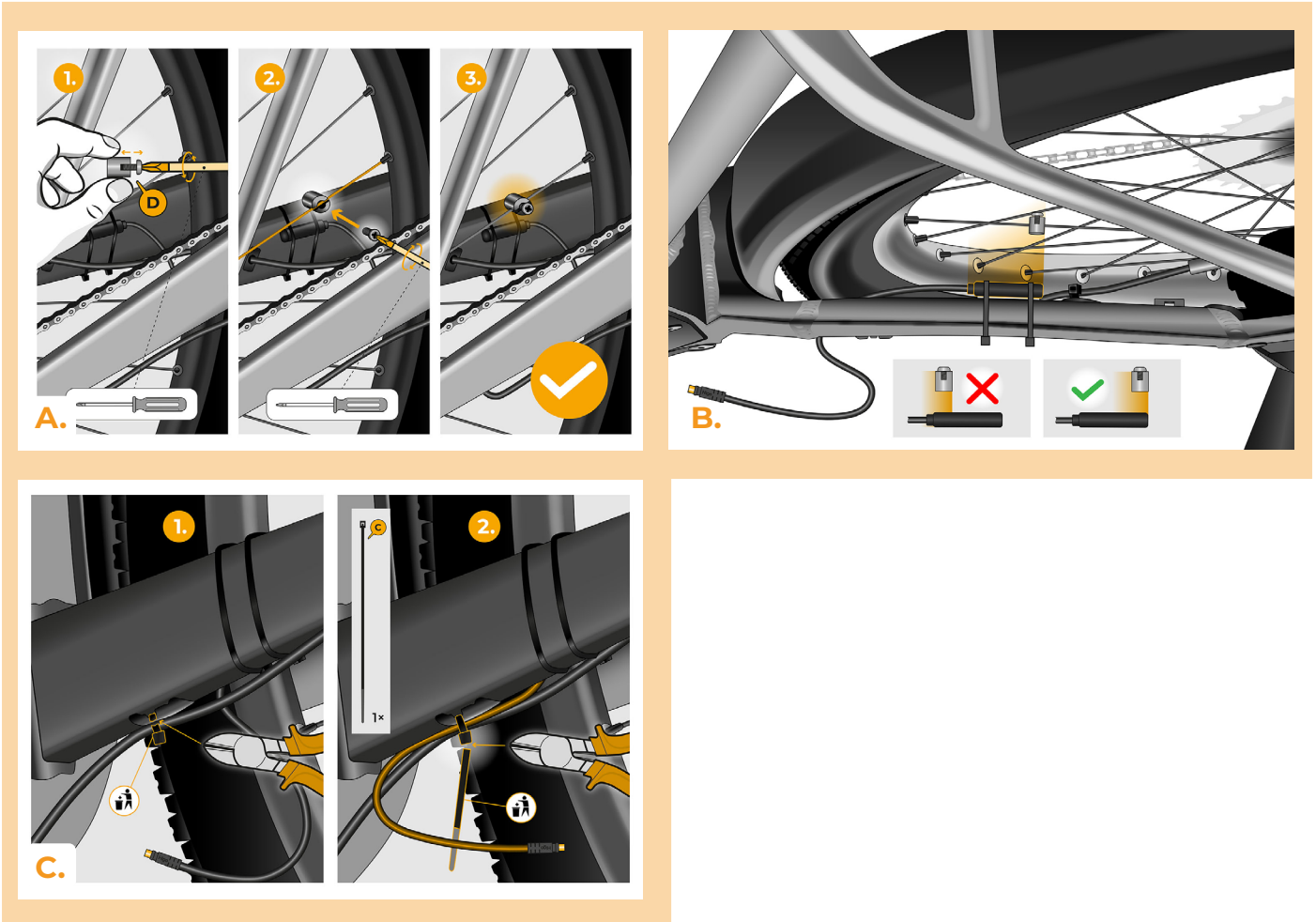
- A.** Préparez-vous les outils suivants  
(les outils peuvent varier en fonction de la conception du VAE.)
1. La pince coupante
  2. La clé allen H3
  3. Le tournevis Torx T40
  4. Le tournevis cruciforme PH2
- B.** Vérifiez le contenu du colis selon l'image.
- C.** Éteignez le vélo électrique.



## ÉTAPE 2: Démontage de l'aimant RIM et installation du capteur de vitesse

- A.** Retirez l'aimant RIM d'origine de la valve de la roue arrière. Gardez-le pour la ré-installation éventuelle (étape 13).
- B.** Nettoyez le côté inférieur de la fourche arrière avec un mouchoir (B).
- C.** À l'aide de ruban adhésif double face, fixez le câble du capteur de vitesse (A) à la place nettoyée du côté intérieur de la fourche arrière. Deuxième bout du câble avec le connecteur doit être dirigé vers le moteur.
- D.** Fixez fermement le capteur de vitesse (A) avec deux liens de serrage en plastique (C). Coupez les restes du ruban qui dépassent avec la pince coupante latérale.
- E.** En utilisant le tournevis cruciforme PH2, fixez l'aimant sur l'un des rayons de la roue arrière. Placez l'aimant de manière que le côté lisse soit orienté vers l'extrémité du capteur de vitesse.
- F.** Vérifiez la position du capteur de vitesse et de l'aimant l'un par rapport à l'autre.
- G.** A l'aide du lien de serrage en plastique (C), fixez le câble du capteur de vitesse sur le côté intérieur de la fourche arrière, près du moteur, pour éviter tout le contact indésirable pendant que la roue arrière tourne. Coupez les restes du lien qui dépassent avec la pince coupante latérale.

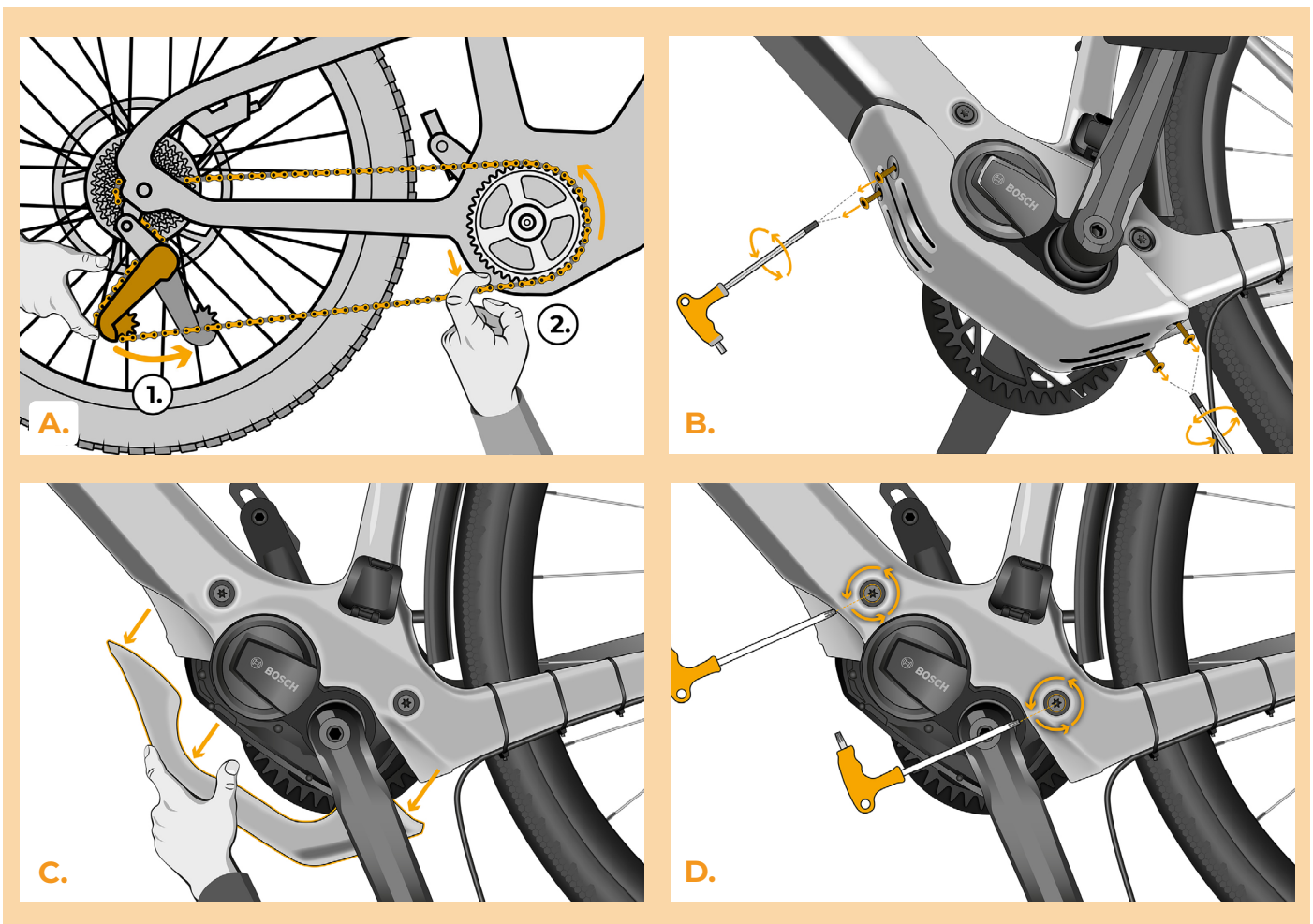


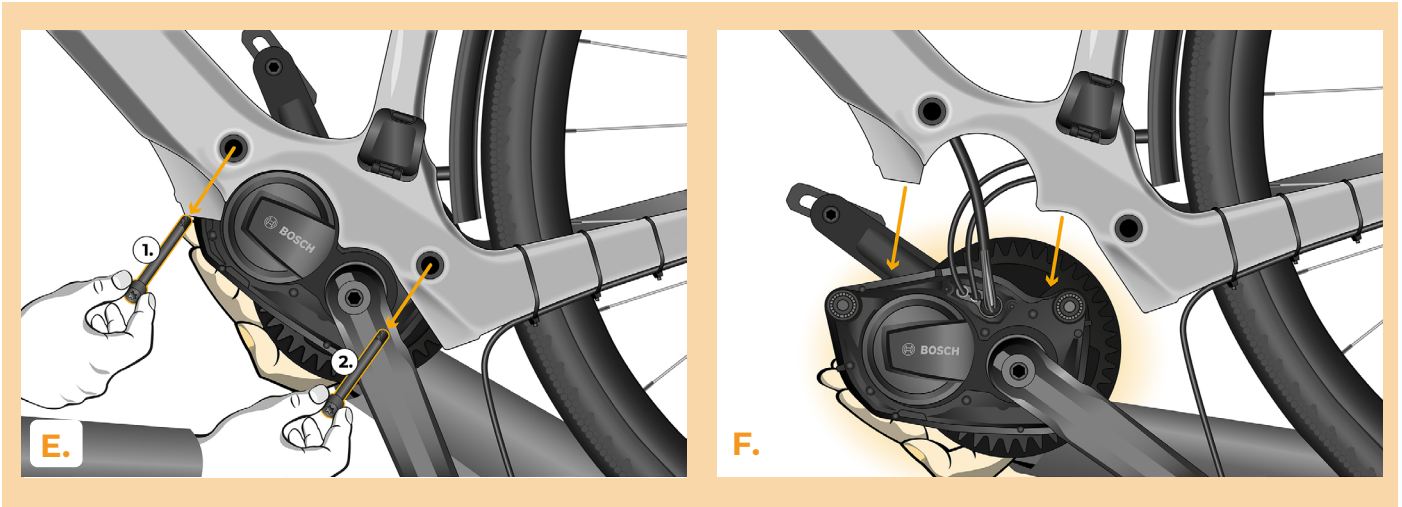


## ÉTAPE 3: Démontage du couvercle et du moteur hors de cadre vélo

*Le démontage du couvercle de moteur peut varier selon la conception du VAE.*

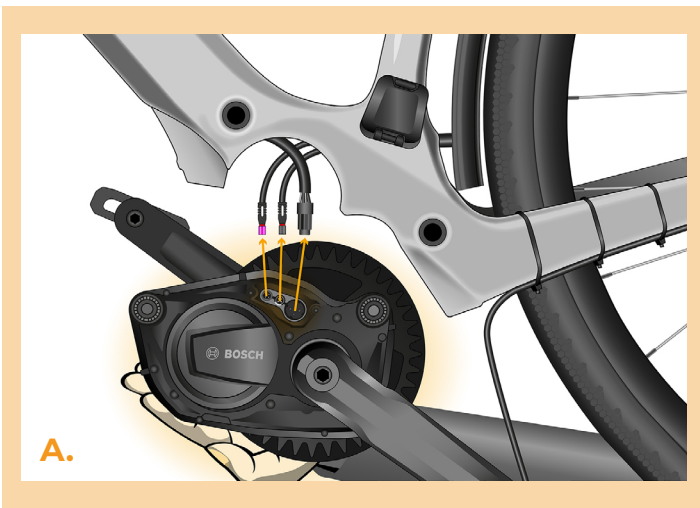
- A.** Retirez la chaîne.
- B.** En utilisant la clé allen H3, dévissez le couvercle du moteur.
- C.** Retirez le couvercle du moteur.
- D.** A l'aide du tournevis Torx T40 désserez deux vis qui maintiennent le moteur dans le cadre du vélo électrique.
- E.** Tenez le moteur par le bas avec la main pour éviter qu'il ne tombe du cadre. Dévissez complètement les deux vis.
- F.** Retirez soigneusement le moteur hors du cadre du vélo électrique pour avoir l'accès aux connecteurs du moteur.





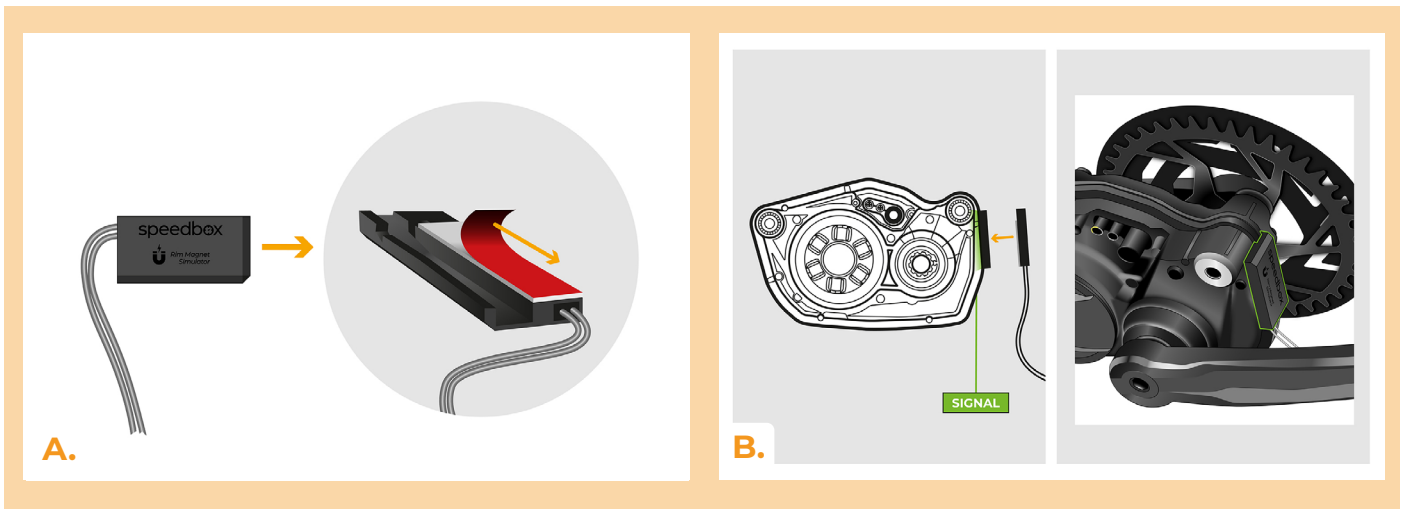
## ÉTAPE 4: Débranchement des connecteurs hors de moteur

- A.** Débranchez tous les câbles hors de moteur, y compris le câble d'alimentation batterie.



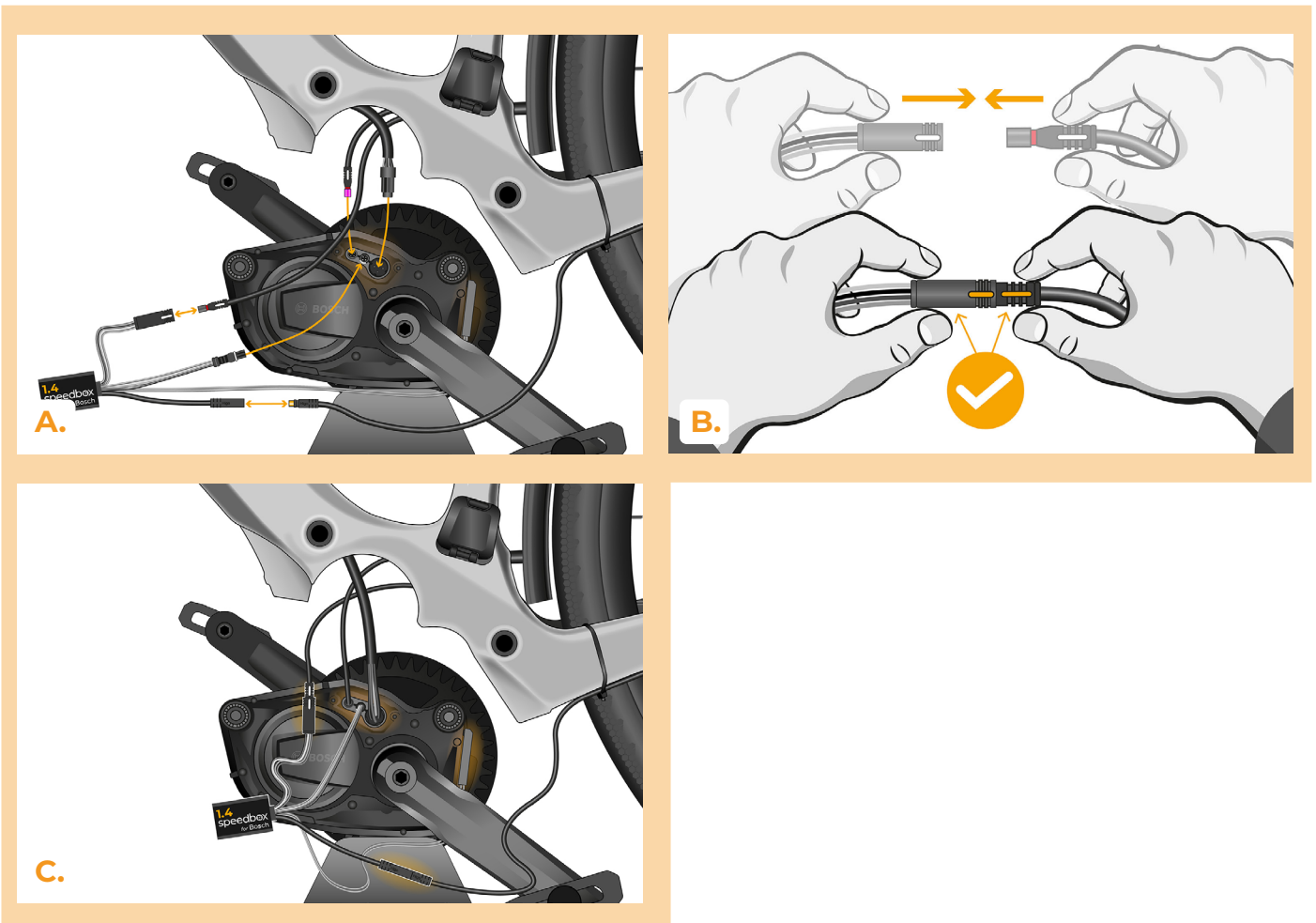
## ÉTAPE 5: Fixation de l'aimant RIM au moteur

- A. Retirez la couche de protection du ruban adhésif double face sur le RIM Simulateur.
- B. À l'aide de ruban adhésif double face, fixez le RIM Magnet Simulateur à l'emplacement dans le moteur désigné.



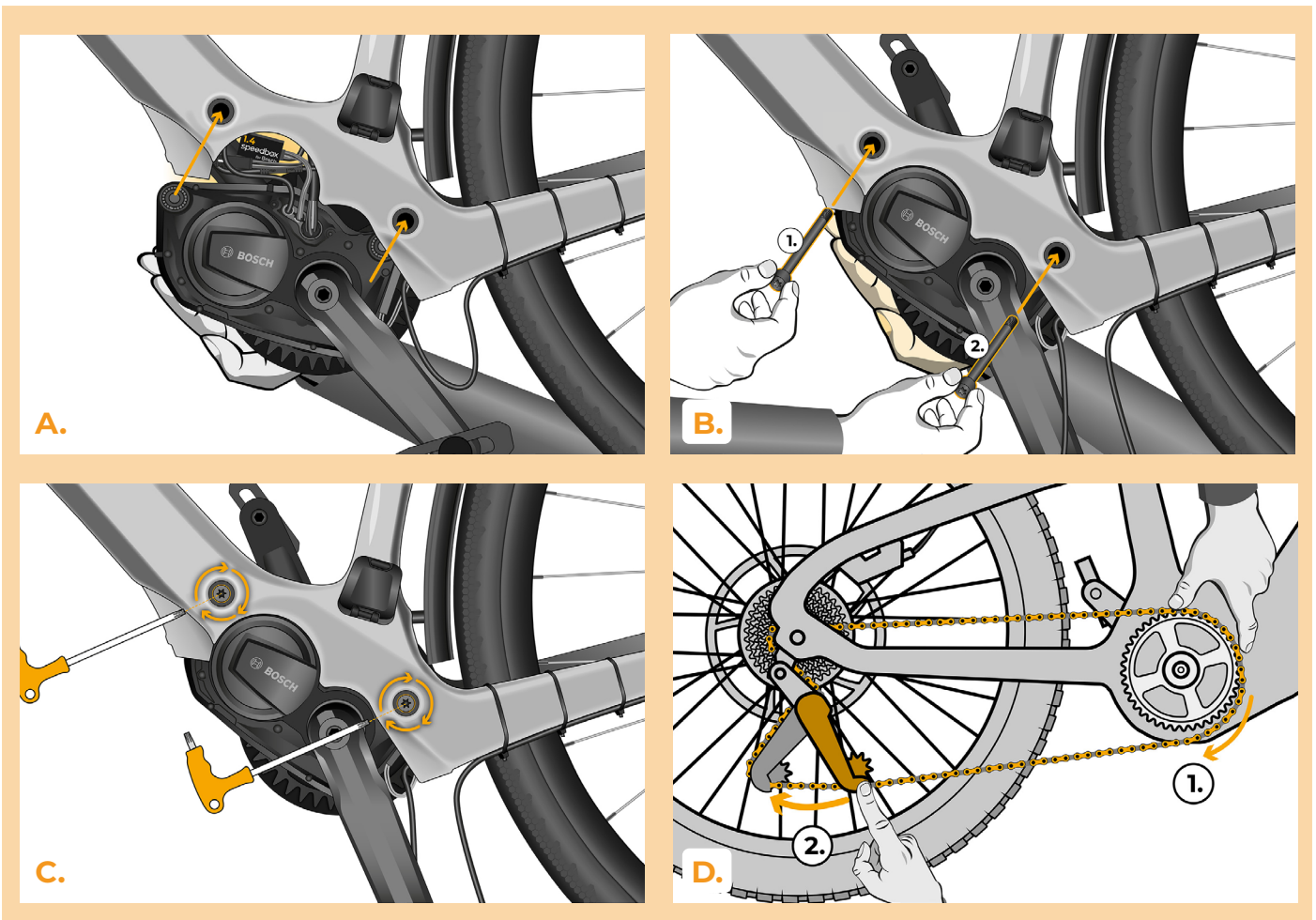
## ÉTAPE 6: Installation de la SpeedBox

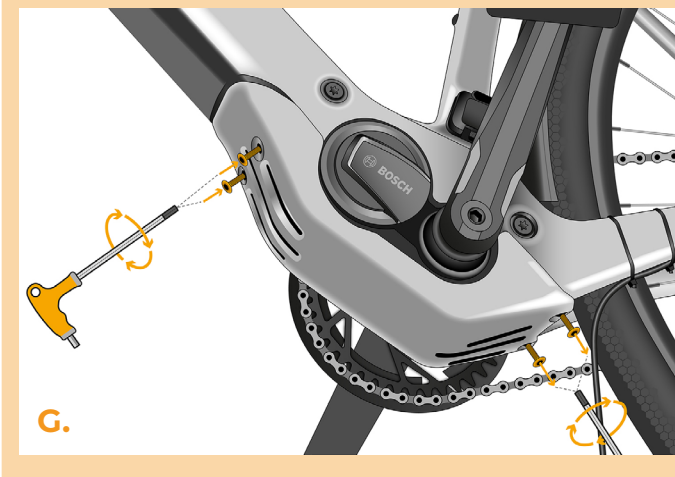
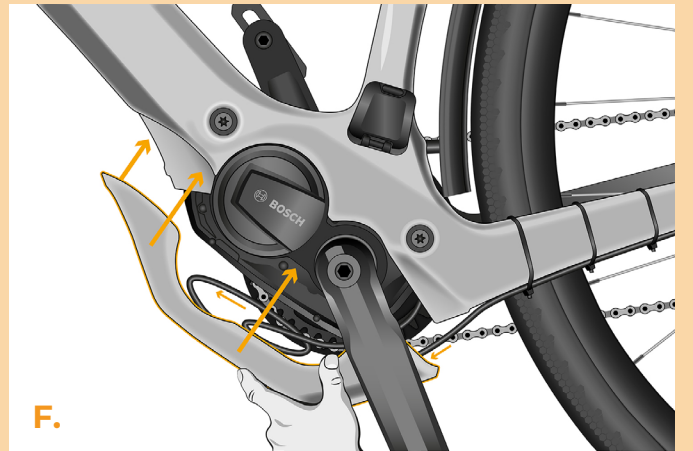
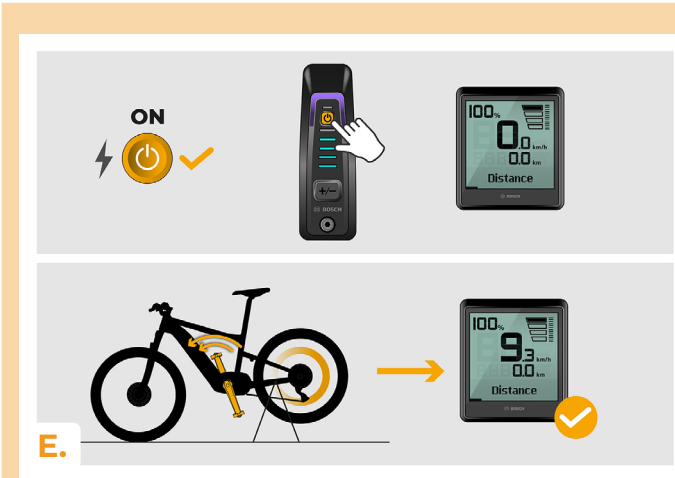
- A.** Branchez le câble du boîtier SpeedBox dans le moteur à la place du câble d'écran d'origine. Ensuite branchez le câble d'écran dans le plus grand connecteur du boîtier SpeedBox.
- B.** Veillez bien que la position des verrous des connecteurs soit correcte.
- C.** Vérifiez que le branchement correspond à l'image.



## ÉTAPE 7: Remontage du moteur dans le cadre du vélo électrique et fixation du couvercle du moteur

- A.** Remettez le moteur avec le RIM Simulateur dans le cadre du vélo électrique. Placez la SpeedBox et tous les câbles du moteur dans l'espace libre près de connecteurs.
- B.** Dans le cadre du vélo insérez deux vis qui maintiennent le moteur.
- C.** Vissez les deux vis qui maintiennent le moteur, en utilisant le tournevis Torx T40.
- D.** Remettez la chaîne sur le plateau pédalier.
- E.** Vérifiez si le boîtier SpeedBox marche bien.
- F.** Tirez le câble du capteur de vitesse pour la cacher sous le couvercle du moteur et remettez le moteur à sa position d'origine.
- G.** Vissez le couvercle du moteur en utilisant la clé allen H3.





## ÉTAPE 8: Vérification du fonctionnement de tuning

- A. Allumez le vélo électrique.
- B. **A noter:** Ce point ne peut pas s'appliquer à tous les types d'écran. Après avoir allumé le vélo électrique pour la première fois, accédez aux Paramètres pour vérifier la circonférence de la roue de votre vélo: "Paramètres" > "Mon Vélo" > "Circonférence des roues". Ensuite, revenez à l'écran d'accueil.
- C. Activez brièvement la fonction WALK ou basculez entre deux modes d'assistance (- + - +) pour activer/désactiver la SpeedBox = la valeur de 3.5 km/h ou 2.5 km/h, indiquant la vitesse maximale, sera affichée à l'écran. Attention: Il faut activer/désactiver la SpeedBox avant de commencer à rouler, jamais pendant la conduite.

**A.**

**B.**

**A.**

**ON / OFF TUNING**

**B.**

## ÉTAPE 9: Réglage de la vitesse maximale

- A.** Pour régler la vitesse maximale d'assistance, changez les modes à partir de TURBO à eMTB – TOUR+ – ECO – TOUR+ – eMTB – TURBO (--- + +). Ensuite, la limite de vitesse actuelle sera affichée à l'écran.
- B.** **Pour changer la vitesse maximale**, il faut activer/désactiver la fonction WALK (dans ce cas en appuyant sur les boutons „-“ et „+“ ) ou tourner la roue arrière de 360°. La dernière limite affichée sera enregistrée après 5 secondes d'inactivité."
- C.** Afin d'éviter la détection de tuning dans votre vélo électrique, il faut laisser le vélo allumé après chaque randonnée jusqu'à ce que la valeur de 0.0 km/h s'affiche en permanence.

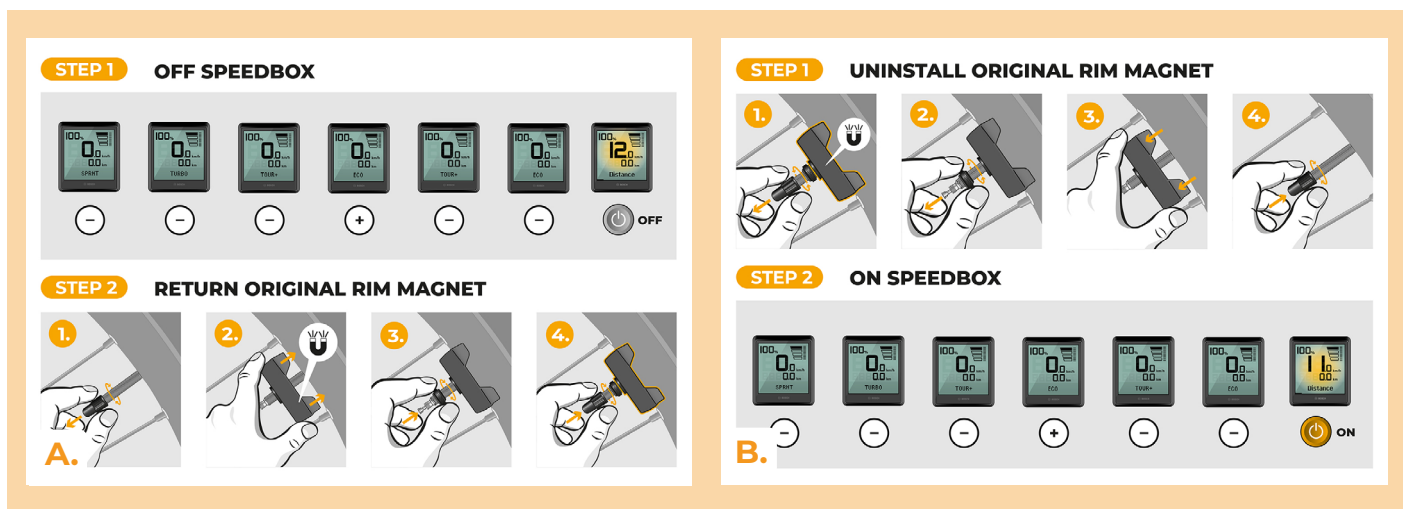
**A.** SHIMANO, TOUR+, ECO, TOUR+, SHIMANO, TOUR+

**B.** - 3 km/h, + 9 km/h, 4 km/h

**C.** STEP 1: Turn on the bike. STEP 2: Turn off the bike.

## ÉTAPE 10: Désactivation et réinstallation de l'aimant RIM sur la valve de roue arrière

- A.** Si vous voulez réinstaller l'aimant RIM d'origine, désactivez d'abord la SpeedBox en passant entre les modes d'assistance de TURBO à eMTB – TOUR – ECO – TOUR – ECO – OFF (--- + --). L'écran affichera la vitesse de 12.0 km/h. Ensuite éteignez le vélo et remettez l'aimant RIM d'origine sur la valve de la roue arrière. Puis rallumez le vélo et faites un petit tour à vélo. En roulant, changez des vitesses jusqu'à ce que la vitesse réelle apparaisse à l'écran.
- B.** Pour réactiver la SpeedBox, démontez d'abord l'aimant RIM de la roue arrière. Ensuite basculez entre les modes d'assistance dans l'ordre suivant: TURBO → eMTB → TOUR → ECO → TOUR → ECO → OFF (--- + --). La vitesse de 11.0 km/h s'affichera à l'écran, ce qui signale que la SpeedBox est de nouveau activée.



[www.speedbox-tuning.fr](http://www.speedbox-tuning.fr)

Ebike Electronic s.r.o.

Rybna 716/24 | 110 00 Praha 1 | Czech Republic | ID: 05553555 | VAT: CZ05553555

