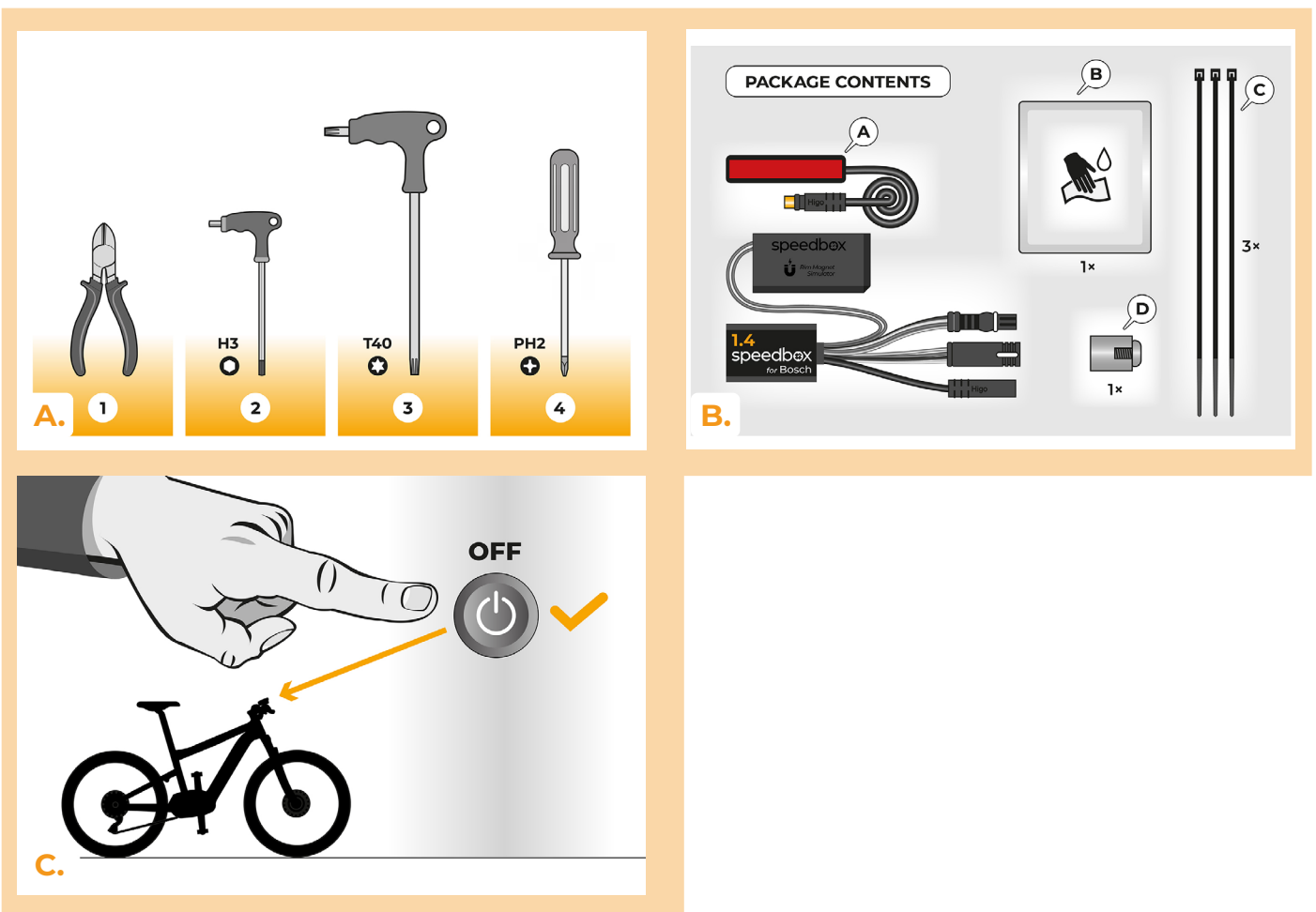


## SpeedBox 1.4 para Bosch

### PASO 1: Preparación para la instalación

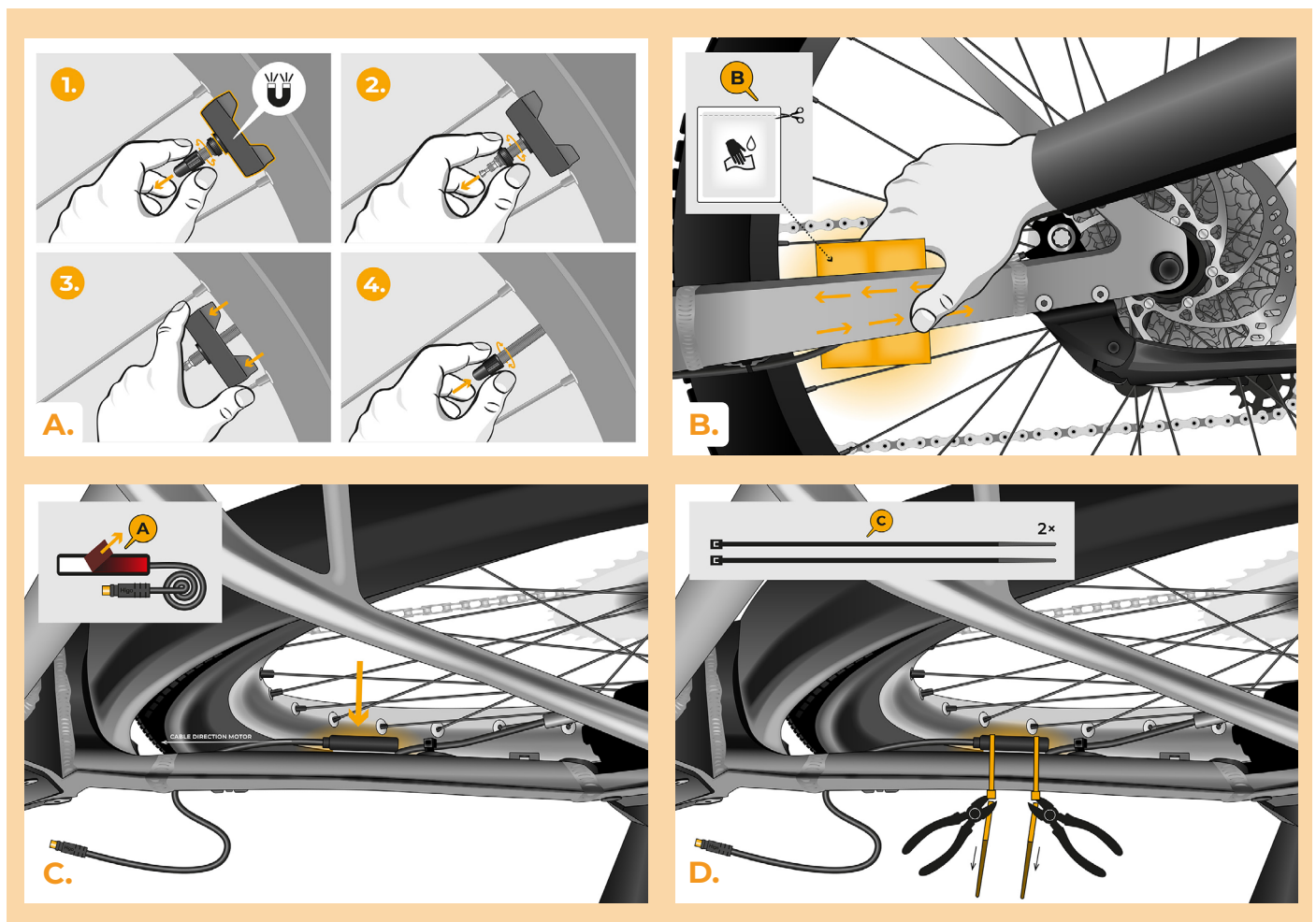
Recomendamos utilizar un soporte de montaje de ruedas para montar el tuning.

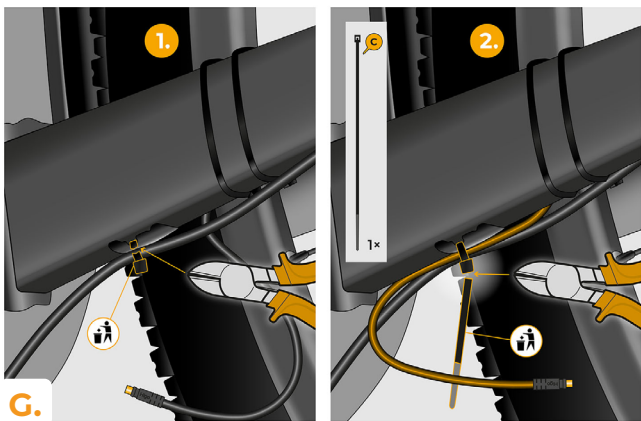
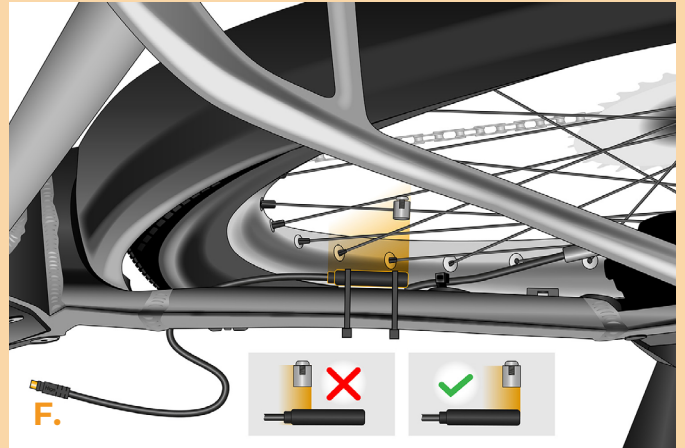
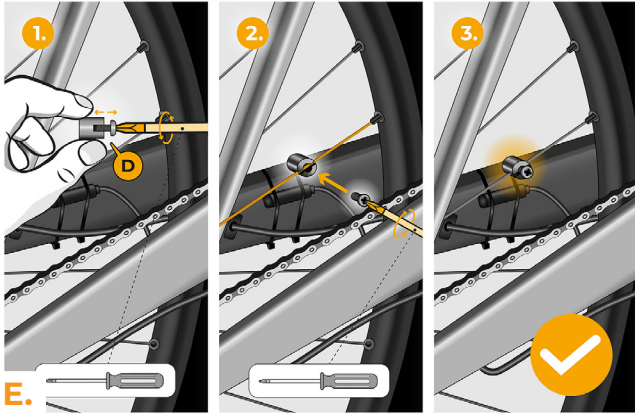
- A.** Prepara las siguientes herramientas  
(las herramientas pueden variar según el tipo de bicicleta eléctrica)
1. Los alicates de corte lateral
  2. Llave Allen H3
  3. Destornillador Torx T40
  4. Destornillador Phillips PH2
- B.** Verifica el contenido del paquete según la imagen.
- C.** Apaga la bicicleta eléctrica.



## PASO 2: Extracción del imán RIM e instalación del sensor de velocidad

- A.** Retira el imán Rim Magnet original de la válvula de la rueda trasera. Guárdalo para la reinstalación (paso 13).
- B.** Limpia el interior de la horquilla trasera inferior con un pañuelo (B).
- C.** Con cinta adhesiva de doble cara, fija el cable del sensor de velocidad (A) a la parte interior limpia de la parte inferior de la horquilla trasera. El otro extremo del cable con el conector debe apuntar hacia el motor.
- D.** Fija firmemente el sensor de velocidad (A) con las dos cintas de sujeción de plástico (C). Corta los restos de cinta que sobresalgan con los alicates laterales.
- E.** Con un destornillador Phillips PH2, fija el imán (D) a uno de los radios de la rueda trasera. Coloca el imán con el lado liso hacia el extremo del sensor de velocidad.
- F.** Comprueba la posición del sensor de velocidad y del imán entre sí.
- G.** Fija el sensor de velocidad con cinta de sujeción de plástico (C) en el interior del tubo inferior de la horquilla trasera, más cerca del motor, para evitar contactos no deseados entre el cable y la rueda trasera en rotación. Utiliza los alicates laterales para cortar los restos salientes de la cinta.

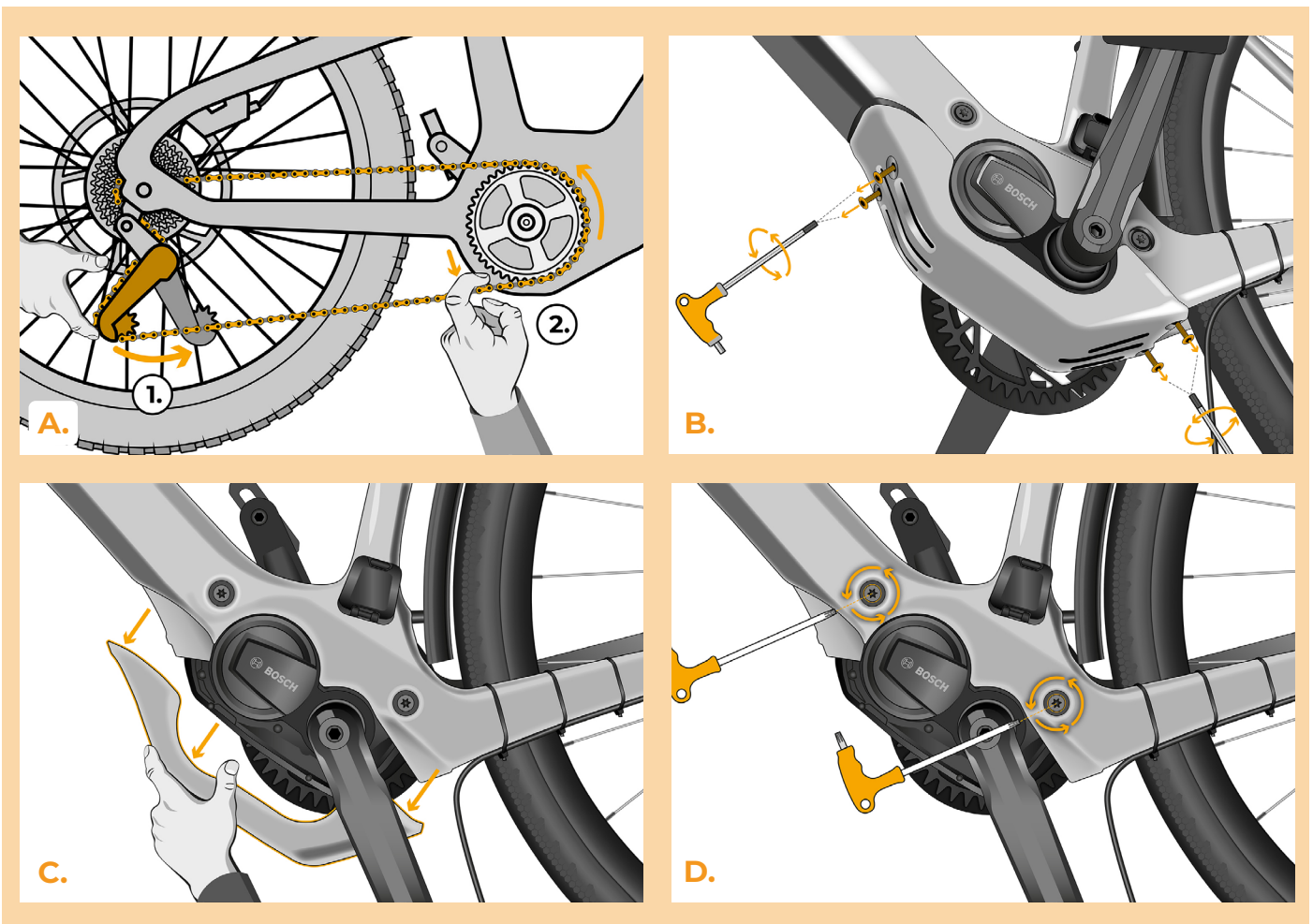


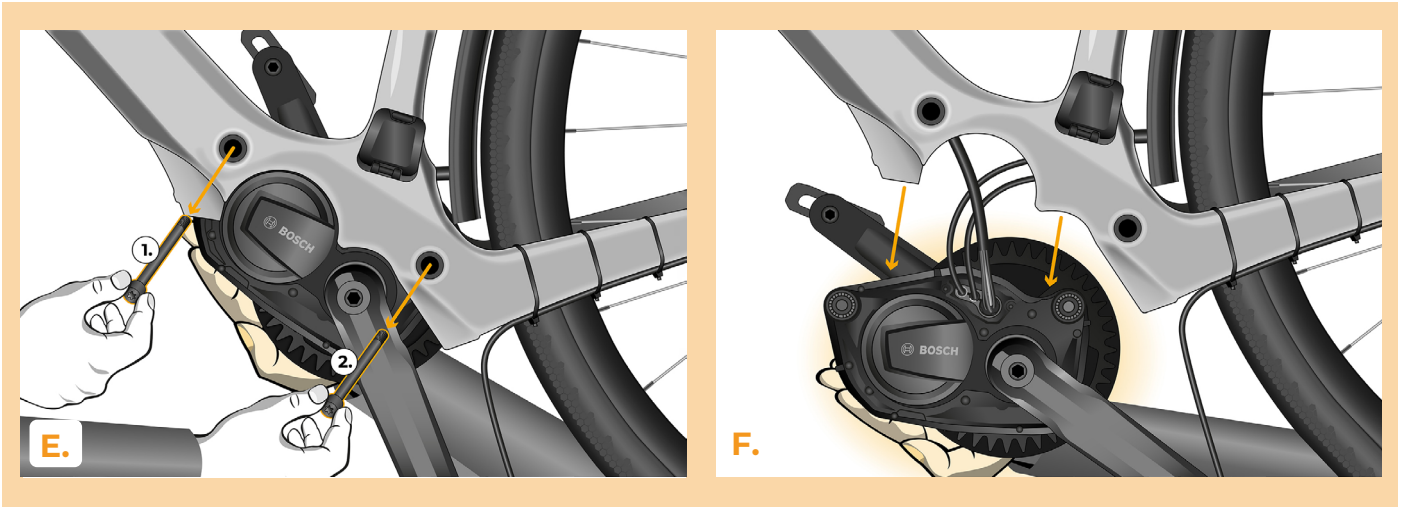


## PASO 3: Retirar la tapa y el motor del cuadro de la bicicleta

*La extracción de la cubierta del motor puede variar en función del diseño de la e-bike.*

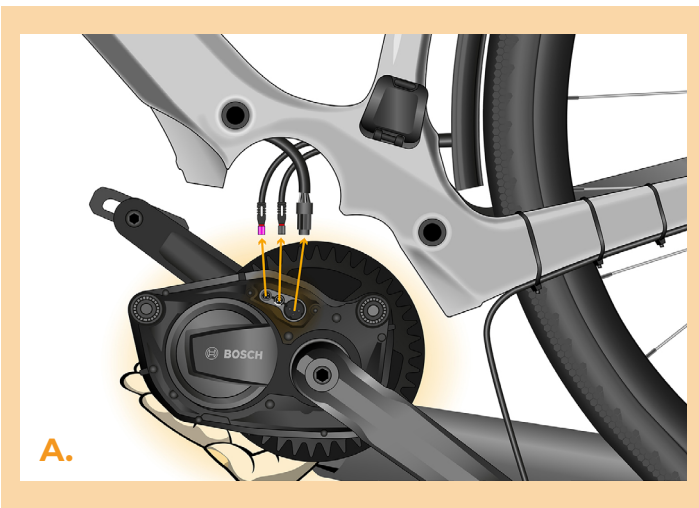
- A.** Retira la cadena.
- B.** Utiliza una llave Allen H3 para desenroscar la cubierta del motor.
- C.** Retira la cubierta del motor.
- D.** Con un destornillador Torx T40, afloja los dos tornillos que fijan el motor al cuadro de la bicicleta.
- E.** Sujeta el motor por debajo con la mano para evitar que se caiga del cuadro. Desenrosca completamente ambos tornillos.
- F.** Extraiga el motor con cuidado del cuadro de la bicicleta eléctrica para acceder a los conectores del motor.





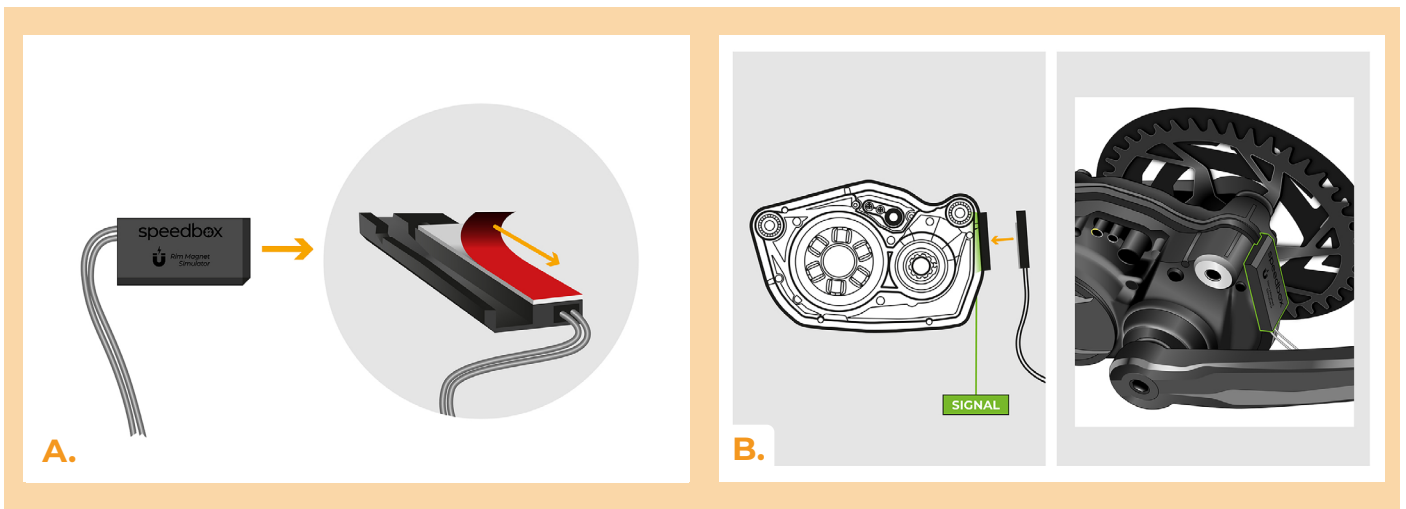
## PASO 4: Desconectar los conectores del motor

- A.** Desconecta todos los cables del motor, incluido el cable de alimentación de la batería.



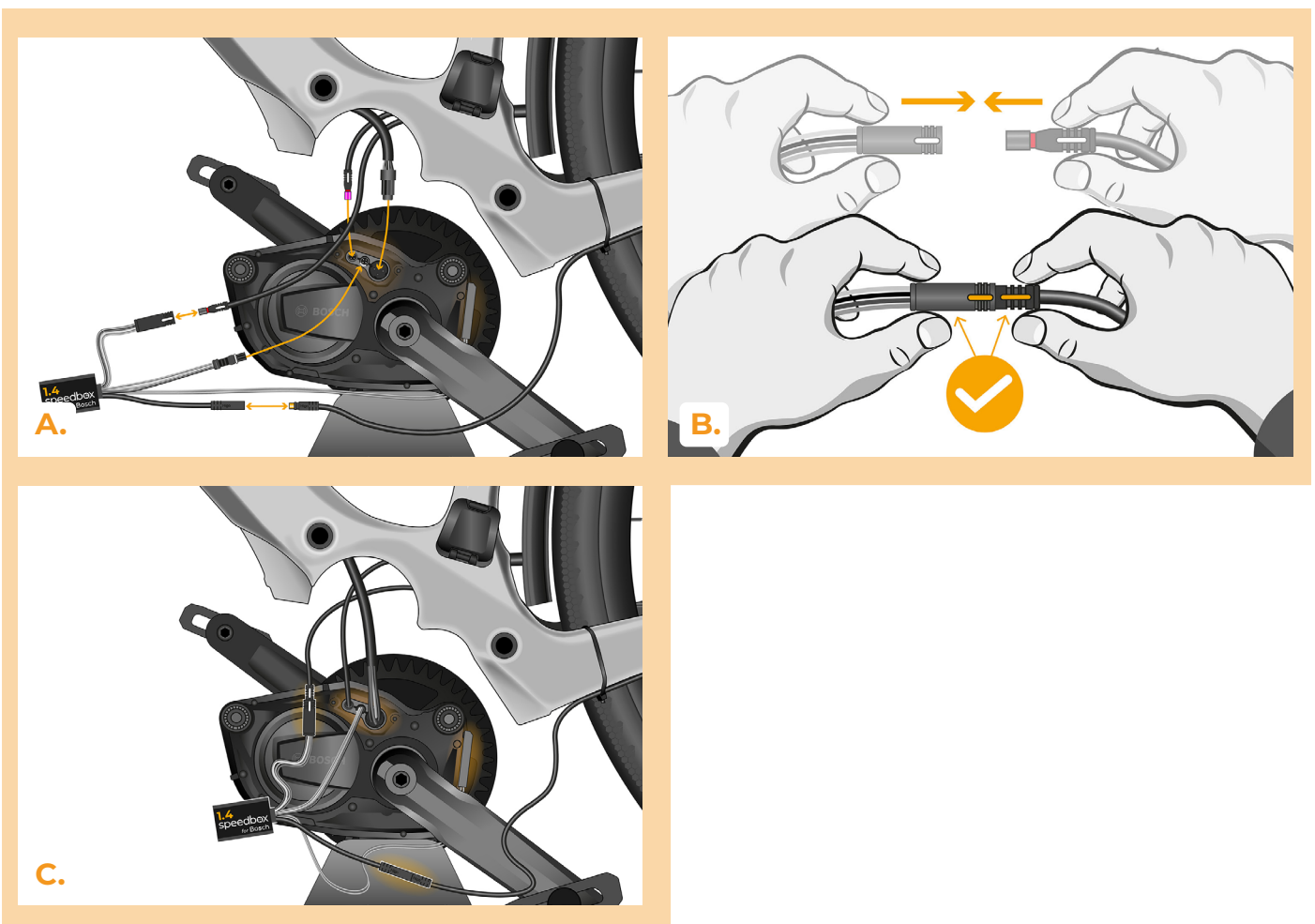
## PASO 5: Monta el Rim Magnet Simulador en el motor

- A. Retira la película protectora de la cinta de doble cara ubicada en el Rim Magnet Simulador.
- B. Fija el Rim Magnet Simulador en el lugar designado del motor utilizando la cinta de doble cara.



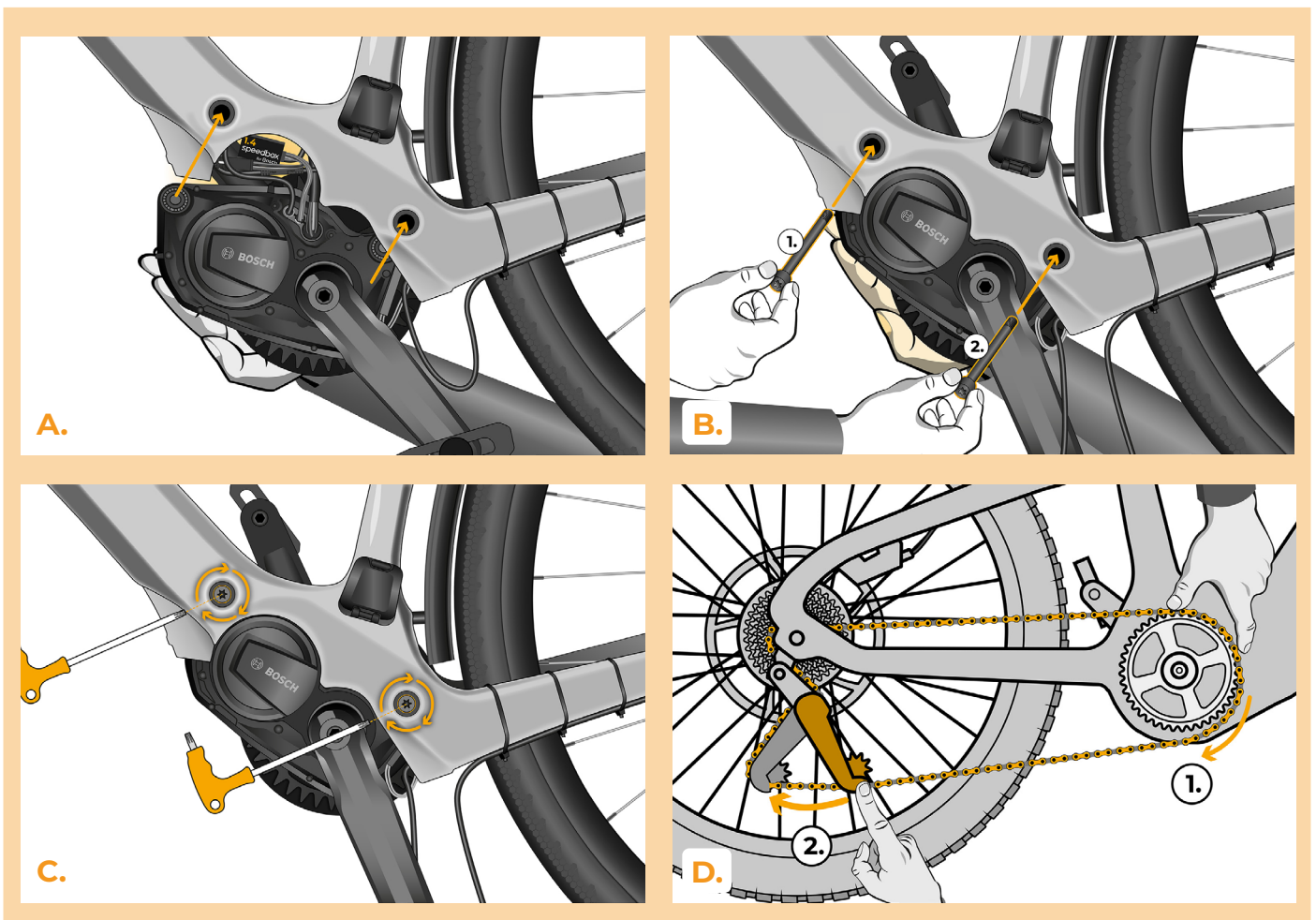
## PASO 6: Instalación del deslimitador SpeedBox

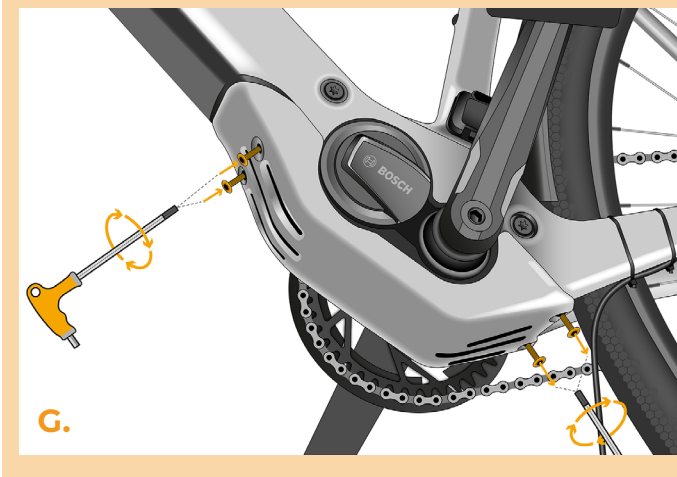
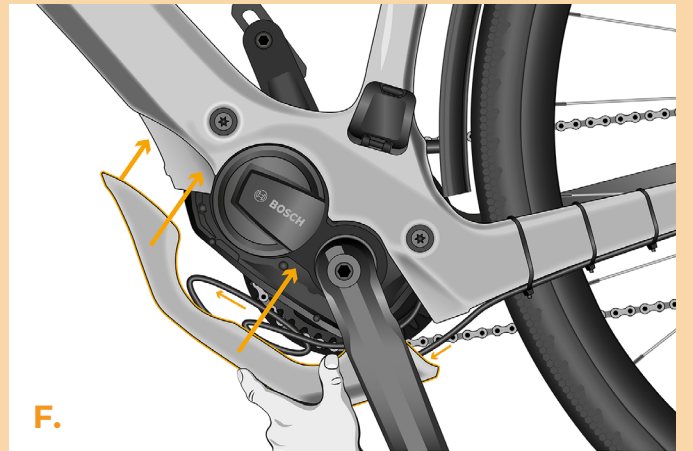
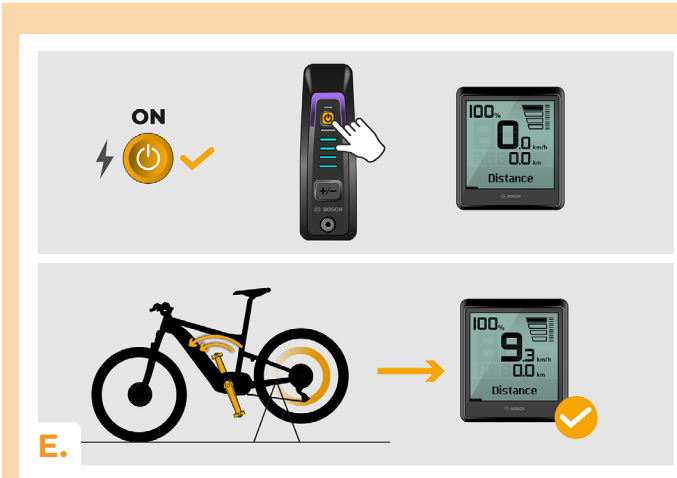
- A. Conecta el cable de SpeedBox al motor, sustituyendo el cable original de la pantalla. Luego, conecta el cable de la pantalla al conector más grande del dispositivo SpeedBox. Conecta el cable del sensor de velocidad. Finalmente, vuelva a conectar los cables restantes a sus conectores originales.
- B. Presta atención a la posición correcta de los cierres de los conectores.
- C. Comprueba que la conexión es correcta, como se muestra en la imagen.



## PASO 7: Vuelva a instalar el motor en el cuadro de la bicicleta y coloca la tapa.

- A.** Vuelva a montar el motor junto con el simulador Rim Magnet en el cuadro de la bicicleta eléctrica.
- B.** Coloca el dispositivo SpeedBox, junto con los cables del motor, de nuevo en el espacio libre cerca de los conectores.
- C.** Inserta ambos tornillos de fijación del motor de nuevo en el cuadro de la bicicleta.
- D.** Vuelva a colocar la cadena en el descarrilador.
- E.** Prueba el funcionamiento del SpeedBox.
- F.** Pasa el cable del sensor de velocidad por debajo de la cubierta del motor y vuelva a colocar la cubierta en su lugar.
- G.** Atornilla la cubierta utilizando una llave Allen H3.

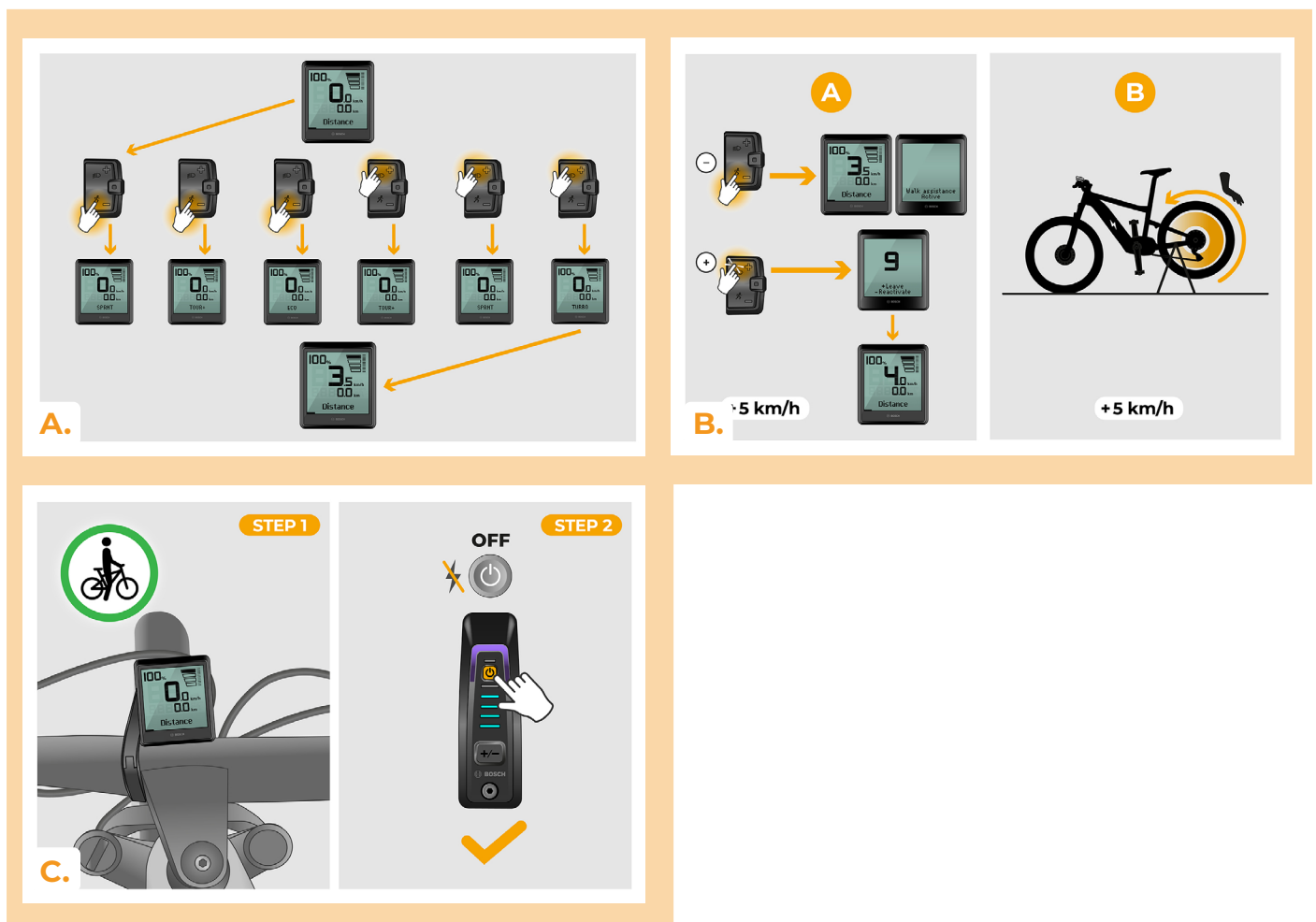






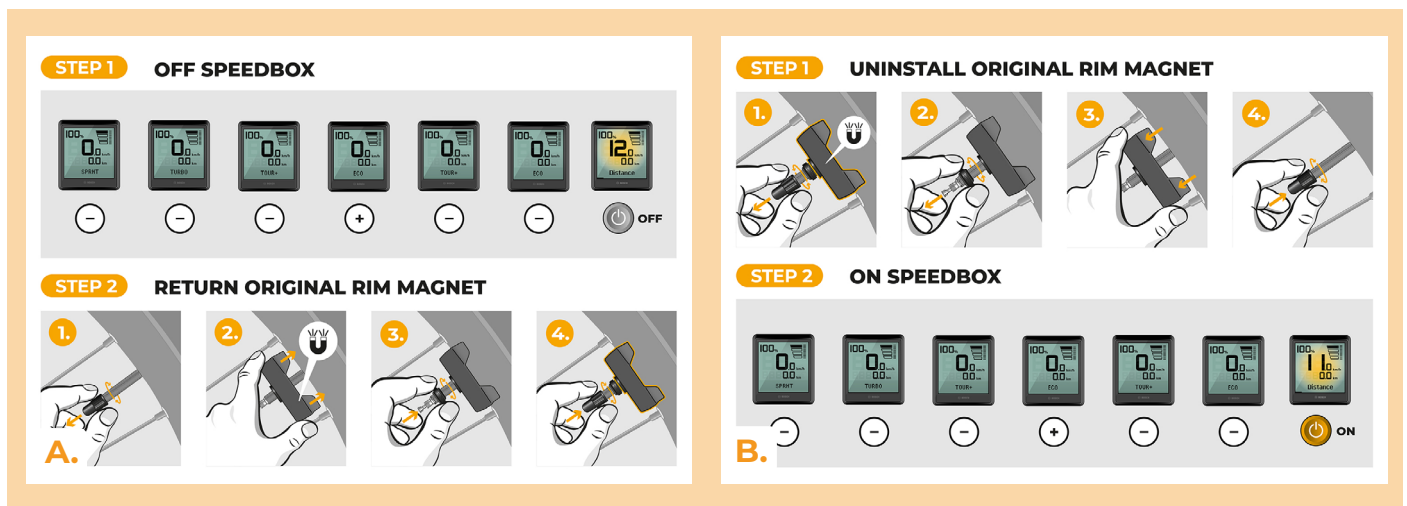
## PASO 9: Ajuste de la velocidad máxima

- A.** Ajuste la velocidad máxima de asistencia cambiando los modos de TURBO a eMTB - TOUR+ - ECO - TOUR+ - eMTB - TURBO (--- + + +). La pantalla mostrará entonces el límite de velocidad actual.
- B.** Puede **modificar la velocidad máxima** activando/desactivando la función WALK (en este caso, pulsando los botones „-“ y „+“) o girando la rueda trasera 360°. El último límite visualizado se guarda tras quince segundos de inactividad.
- C.** Para evitar que se detecte el tuning en su bicicleta eléctrica, déjala encendida después de montarla hasta que la pantalla muestre una velocidad constante de 0.0 km/h.



## PASO 10: Desactivación y reinstalación del Rim Magnet en la válvula de rueda

- A.** Si desea volver a instalar el Rim Magnet original, desactiva primero el SpeedBox cambiando el modo de TURBO a eMTB - TOUR - ECO - TOUR - ECO - OFF (---+---). La pantalla mostrará una velocidad de 12,0 km/h. A continuación, apaga la bicicleta eléctrica y vuelve a colocar el Rim Magnet original en la válvula de la rueda trasera. Encienda la bicicleta eléctrica y dé una vuelta breve. Mientras montar bici, siga cambiando los cambios hasta que la pantalla muestre su velocidad real.
- B.** Para reactivar SpeedBox, desinstala Rim Magnet y luego cambia el modo nuevamente de TURBO a eMTB - TOUR - ECO - TOUR - ECO - OFF (---+---). La pantalla mostrará una velocidad de 11,0 km/h y el SpeedBox volverá a estar activo.



[www.speedbox-tuning.es](http://www.speedbox-tuning.es)

Ebike Electronic s.r.o.

Rybna 716/24 | 110 00 Praha 1 | Czech Republic | ID: 05553555 | VAT: CZ05553555

