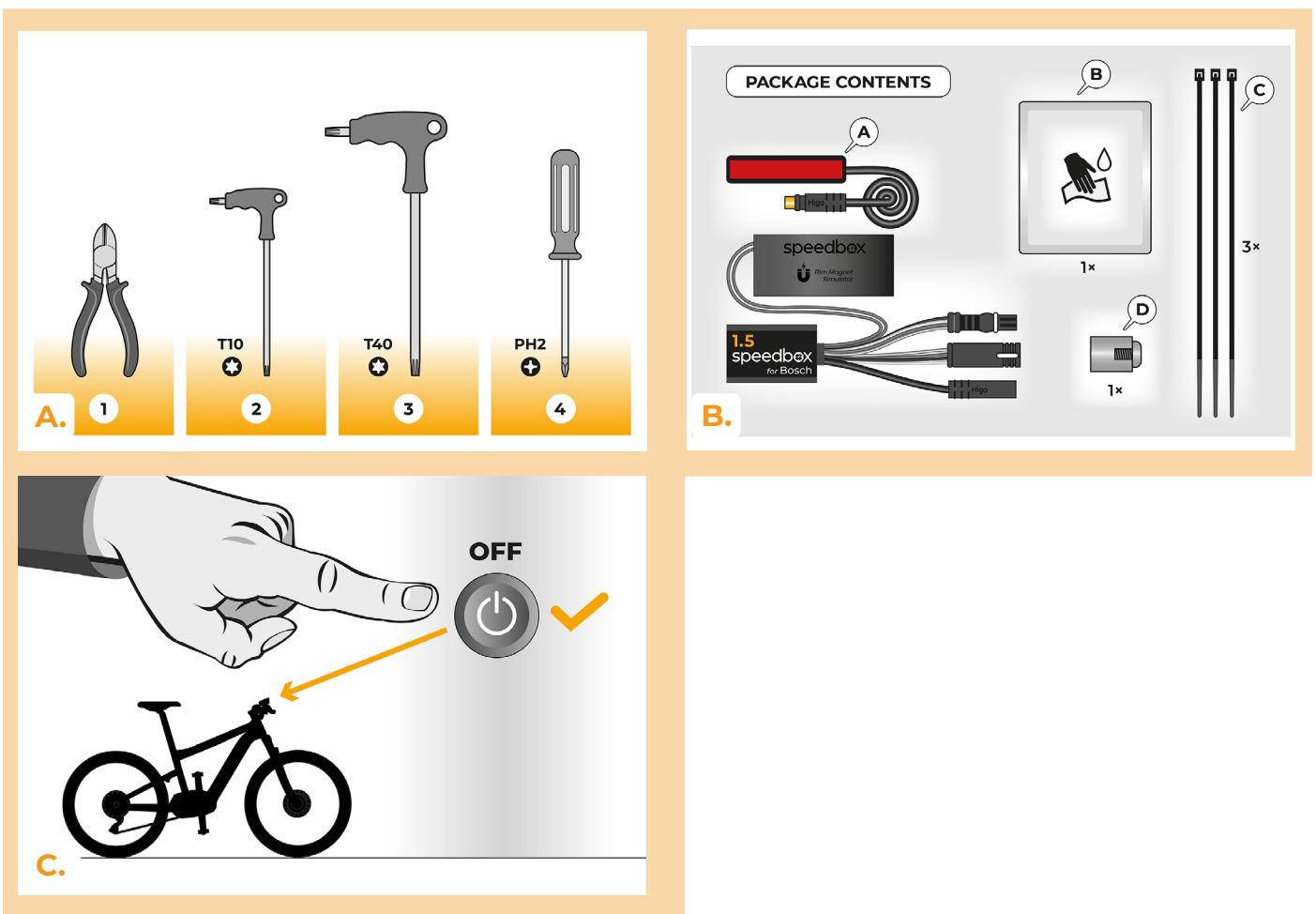


SpeedBox 1.5 para Bosch

PASO 1: Preparación para la instalación

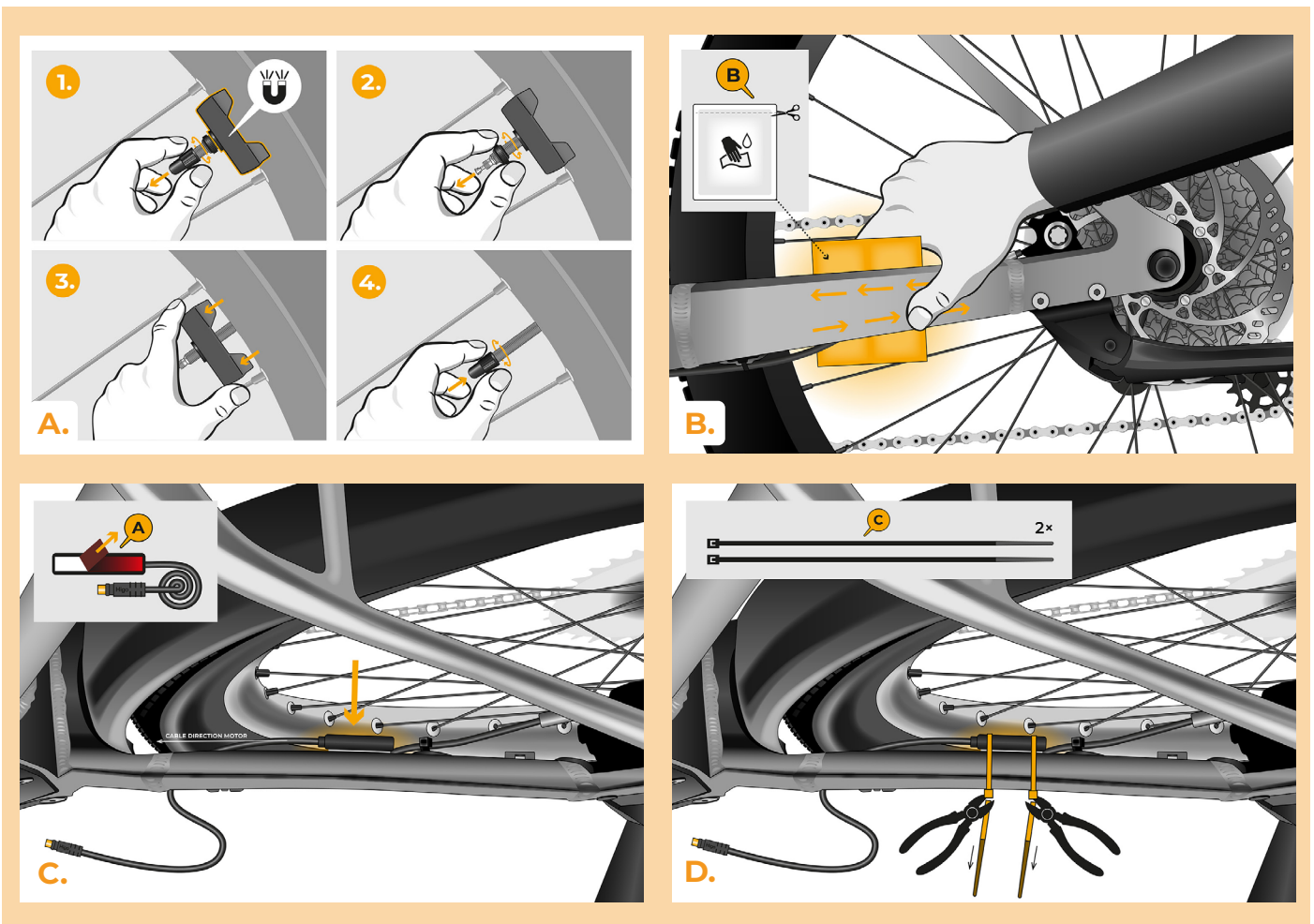
Recomendamos utilizar un soporte de montaje de ruedas para montar el tuning.

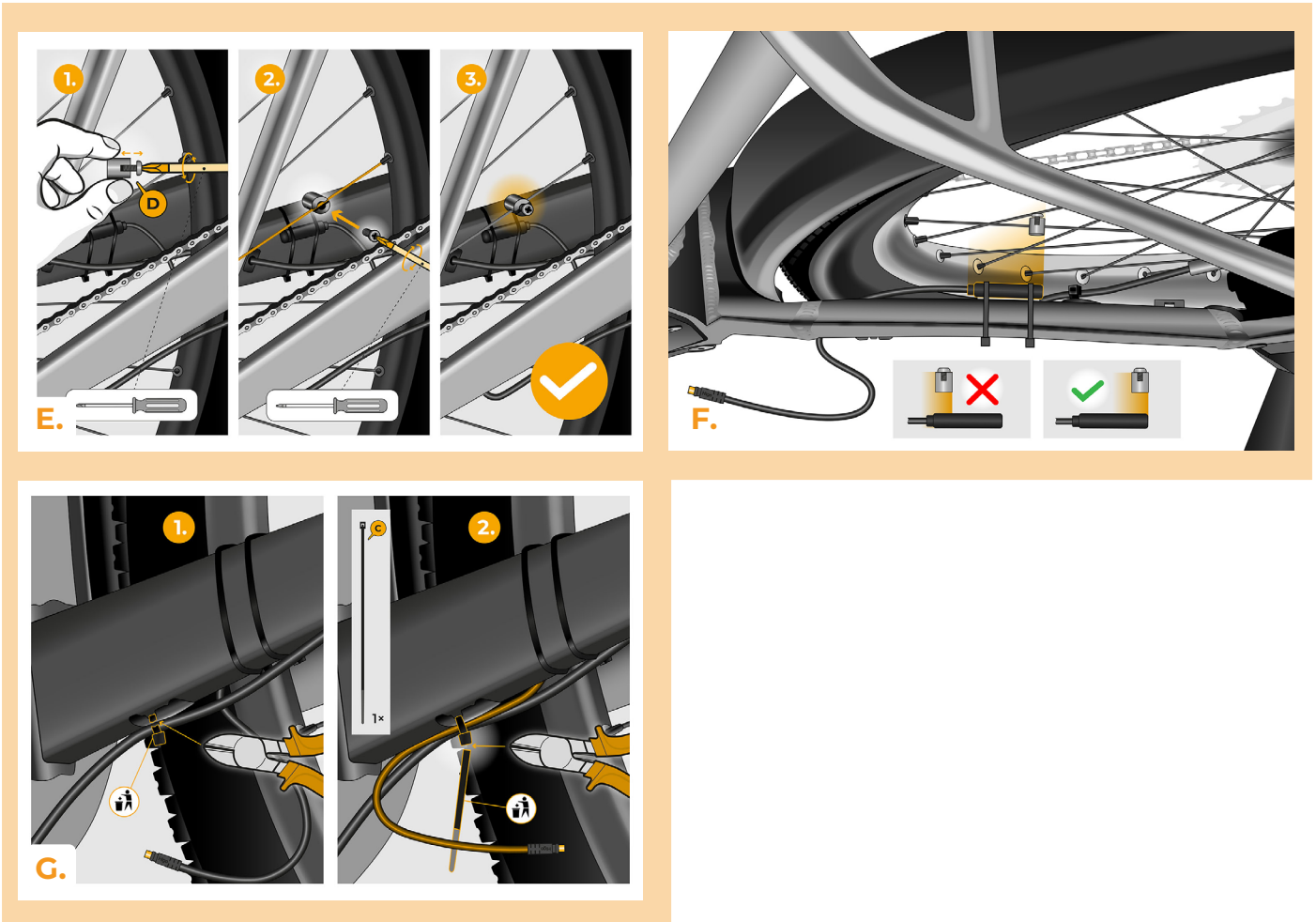
- A.** Prepara las siguientes herramientas:
(las herramientas pueden variar según el tipo de bicicleta eléctrica)
1. Los alicates de corte lateral
 2. Destornillador Torx T10
 3. Destornillador Torx T40
 4. Destornillador Phillips PH2
- B.** Verifica el contenido del paquete según la imagen.
- C.** Apaga la bicicleta eléctrica.



PASO 2: Extracción del imán RIM e instalación del sensor de velocidad

- A.** Retira el imán Rim Magnet original de la válvula de la rueda trasera. Guárdalo para la reinstalación (paso 13).
- B.** Limpia el interior de la horquilla trasera inferior con un pañuelo (B).
- C.** Con cinta adhesiva de doble cara, fija el cable del sensor de velocidad (A) a la parte interior limpia de la parte inferior de la horquilla trasera. El otro extremo del cable con el conector debe apuntar hacia el motor.
- D.** Fija firmemente el sensor de velocidad (A) con las dos cintas de sujeción de plástico (C). Corta los restos de cinta que sobresalgan con los alicates laterales.
- E.** Con un destornillador Phillips PH2, fija el imán (D) a uno de los radios de la rueda trasera. Coloca el imán con el lado liso hacia el extremo del sensor de velocidad.
- F.** Comprueba la posición del sensor de velocidad y del imán entre sí.
- G.** Fija el sensor de velocidad con cinta de sujeción de plástico (C) en el interior del tubo inferior de la horquilla trasera, más cerca del motor, para evitar contactos no deseados entre el cable y la rueda trasera en rotación. Utilizca los alicates laterales para cortar los restos salientes de la cinta.

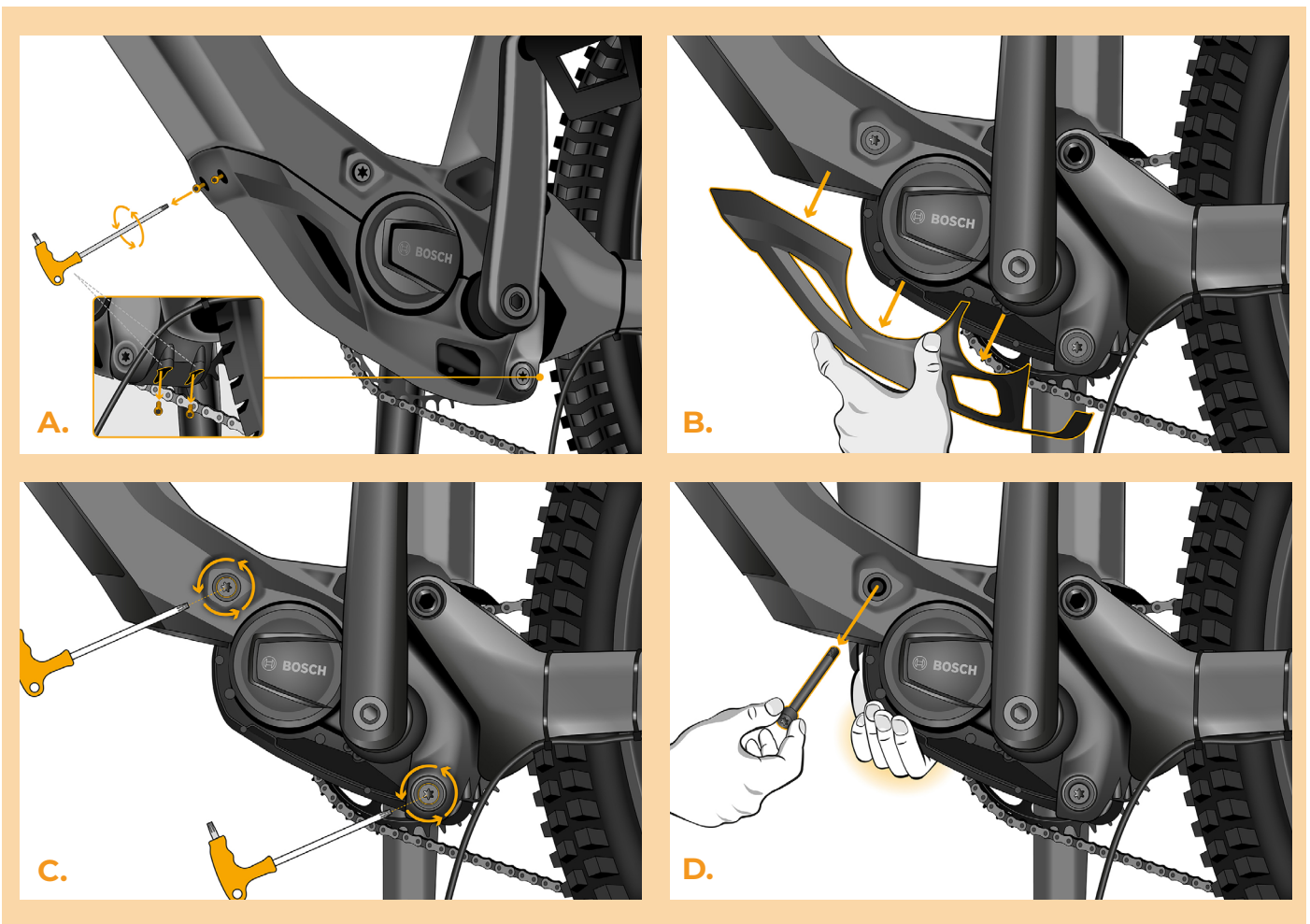


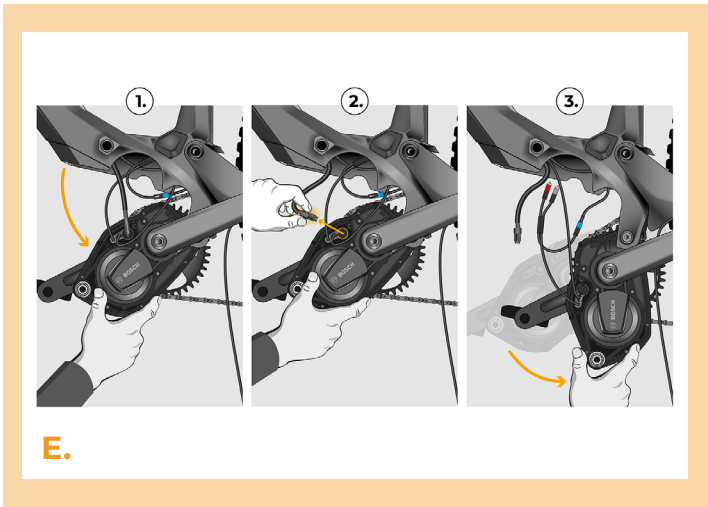


PASO 3: Desmontaje de la cubierta y del motor del cuadro de la bicicleta

La extracción de la cubierta del motor puede variar en función del diseño de la e-bike.

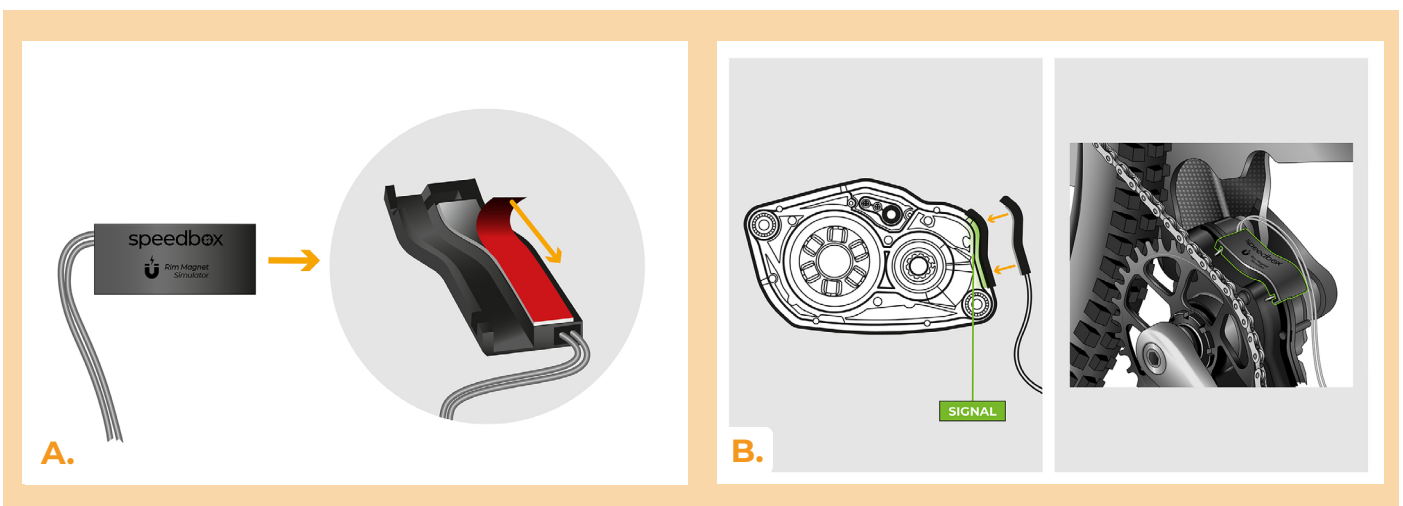
- A.** Con un destornillador Torx T10, desenrosca la cubierta del motor.
- B.** Retira la cubierta del motor.
- C.** Afloja los dos tornillos que fijan el motor al cuadro de la bicicleta utilizando un destornillador Torx T40.
- D.** Sujeta el motor por la parte inferior con la mano para que no se caiga del cuadro. Retira completamente el tornillo superior.
- E.** Inclina el motor con cuidado hacia fuera del cuadro de la bicicleta y, a mitad del movimiento, desconecta el conector de alimentación del motor.





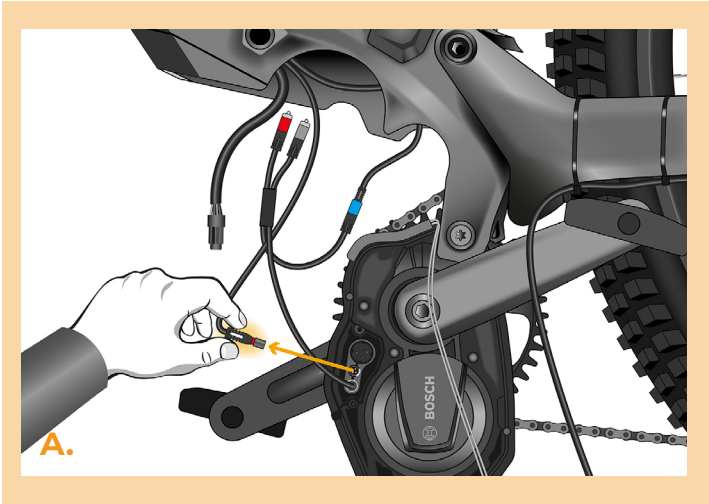
PASO 4: Monta el Rim Magnet Simulador en el motor

- A.** Retira la película protectora de la cinta de doble cara ubicada en el Rim Magnet Simulador.
- B.** Fija el Rim Magnet Simulador en el lugar designado del motor utilizando la cinta de doble cara.



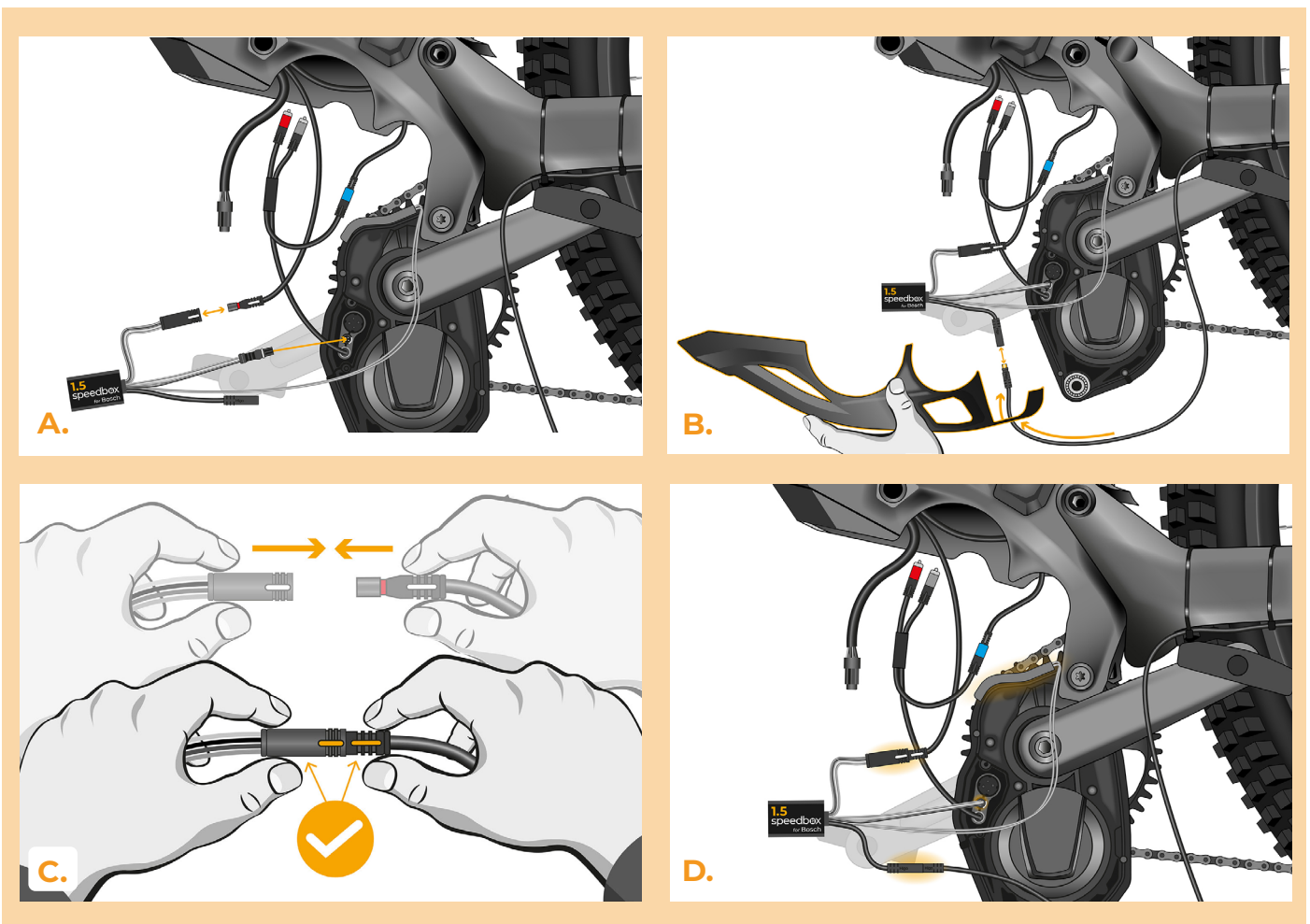
PASO 5: Desconectar los conectores del motor

- A. Desconecta el cable de la pantalla del motor.



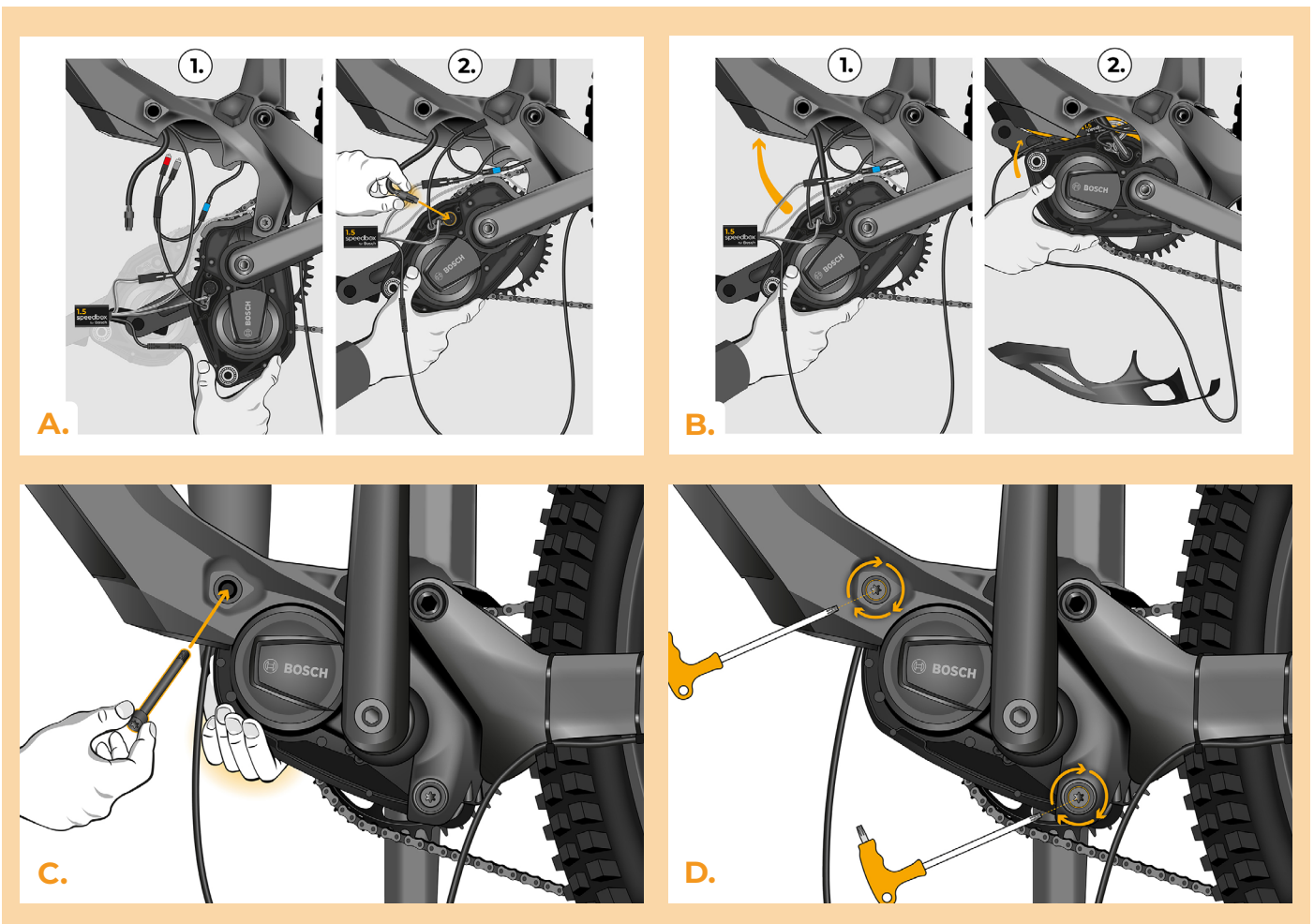
PASO 6: Instalación del deslimitador SpeedBox

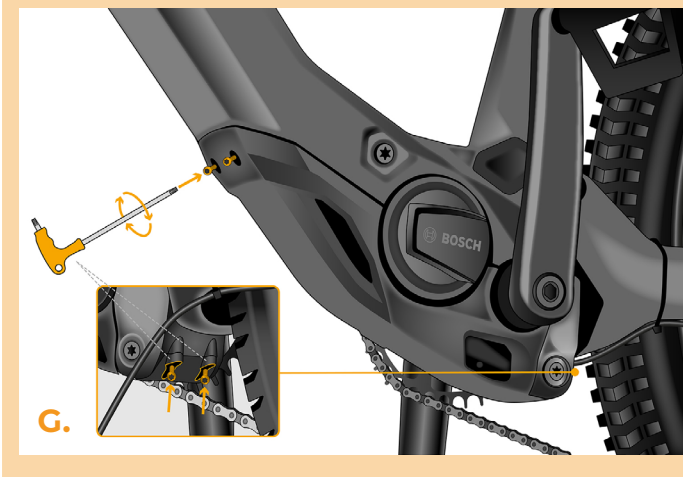
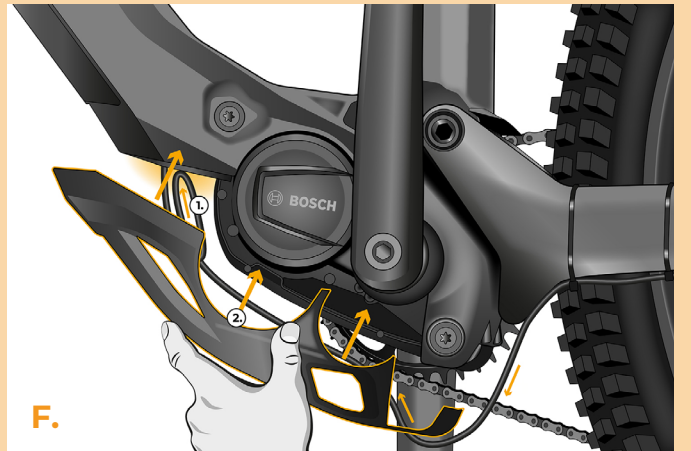
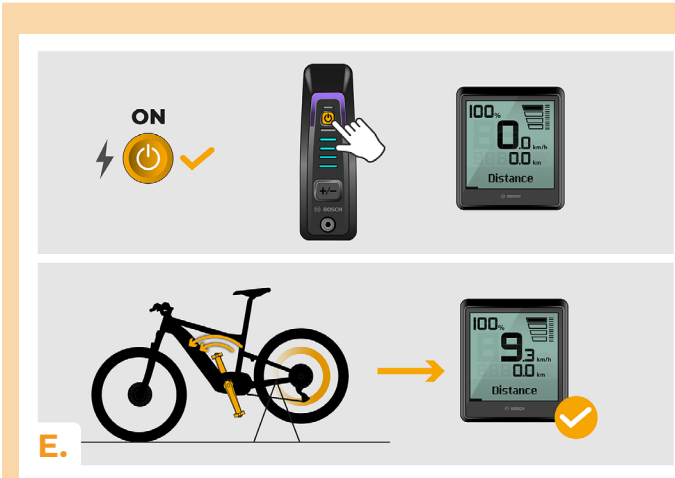
- A.** Conecta el cable del dispositivo SpeedBox al motor en lugar del cable original que va a la pantalla. A continuación, conecta el cable de la pantalla al conector más grande del SpeedBox.
- B.** Antes de conectar el cable del sensor de velocidad del SpeedBox Tuning, pásalo por el orificio trasero de la cubierta del motor.
- C.** Presta atención a la posición correcta de los cierres de los conectores.
- D.** Comprueba que la conexión es correcta, como se muestra en la imagen.



PASO 7: Volver a colocar el motor en el cuadro de la bicicleta y montar la cubierta del motor

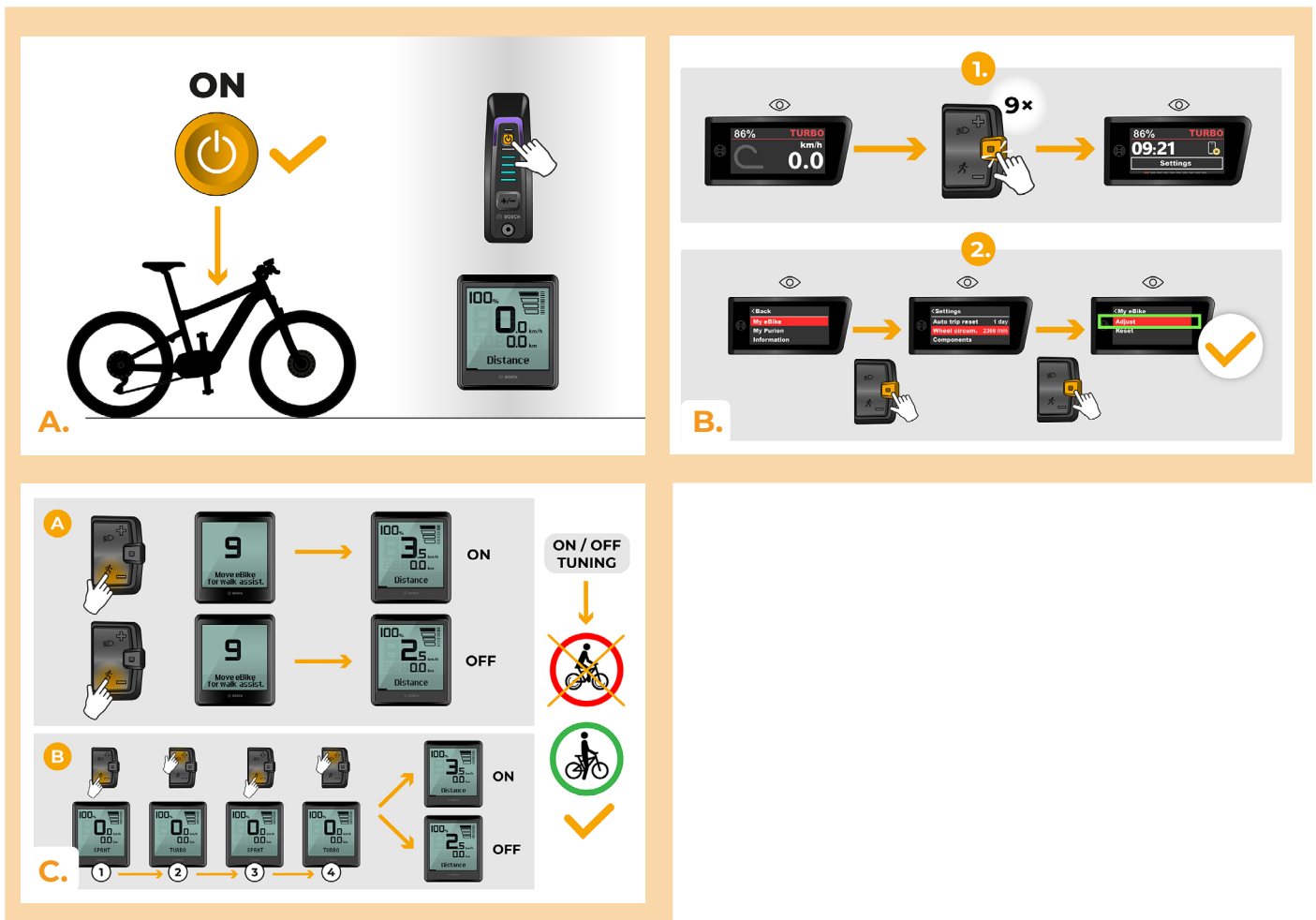
- A.** Levanta el motor nuevamente hasta aproximadamente la mitad de su inclinación anterior y conecta el cable de alimentación al motor.
- B.** Vuelva a colocar el motor junto con el simulador Rim Magnet en el cuadro de la bicicleta. Coloca el dispositivo SpeedBox, junto con los cables del motor, en el espacio libre en la zona de conexión.
- C.** Vuelva a insertar el tornillo de fijación del motor en el cuadro de la bicicleta.
- D.** Atornilla ambos tornillos de fijación del motor utilizando un destornillador Torx T40.
- E.** Prueba el funcionamiento del SpeedBox.
- F.** Introduzca el cable del sensor de velocidad debajo de la cubierta del motor y reinstala la cubierta en su posición original.
- G.** Atornilla la cubierta del motor utilizando un destornillador Torx T10.





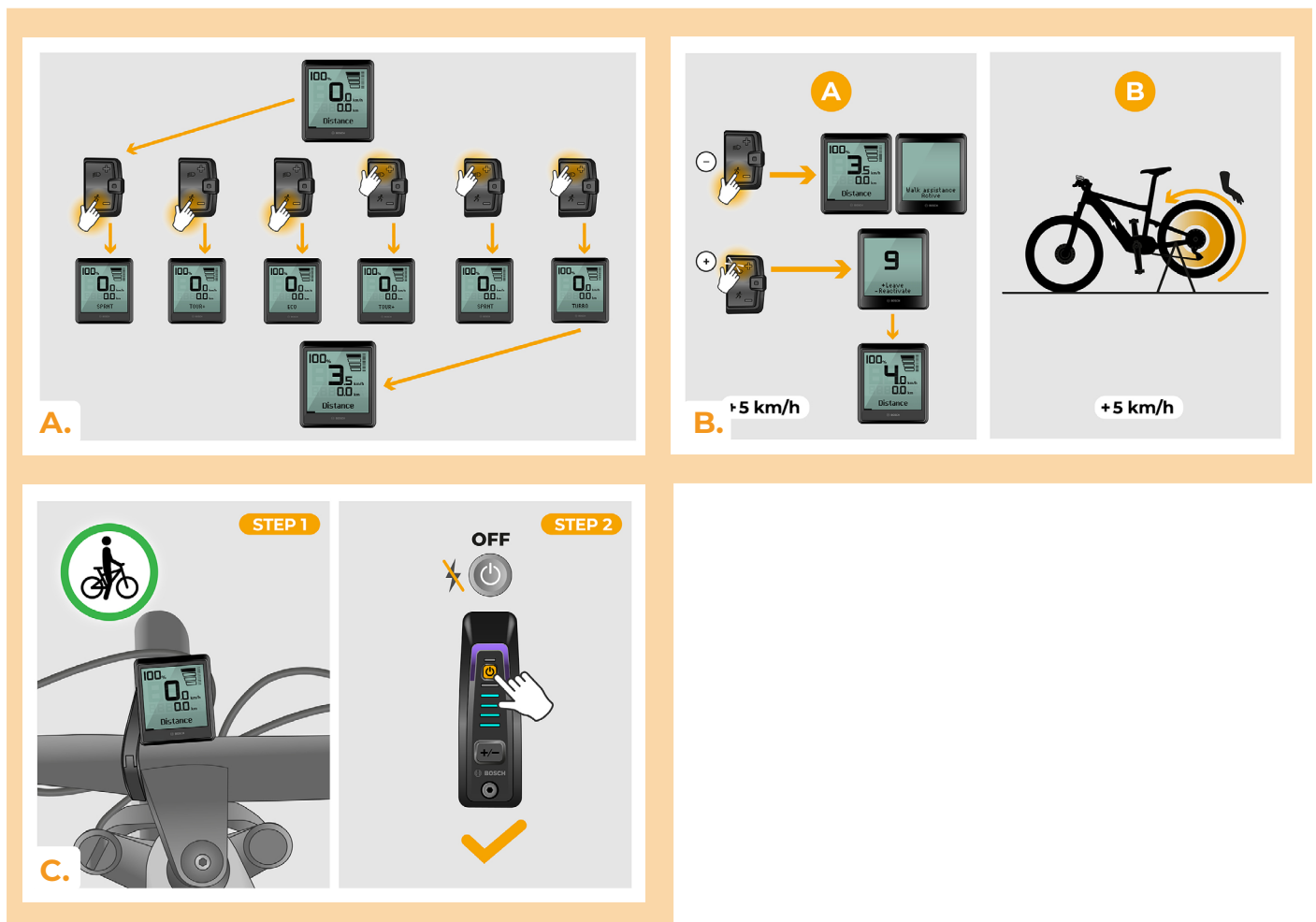
PASO 8: Comprobación de la función de tuning

- A. Encienda la bicicleta eléctrica.
- B. **Nota:** este punto puede no aplicarse a todos los tipos de pantallas. En la primera activación, entra en los ajustes de la pantalla y comprueba la circunferencia de la rueda: „Ajustes“ > „Mi bicicleta“ > „Circunferencia de la rueda“. A continuación, vuelve a la pantalla de inicio.
- C. Activa/desactiva el tuning pulsando brevemente WALK o cambiando dos veces entre los dos modos de asistencia (- + - +). Aparecerá un valor de 3,5 o 2,5, indicando la velocidad máxima. Nota: El tuning debe activarse/desactivarse siempre antes de montar bici, nunca durante montando.



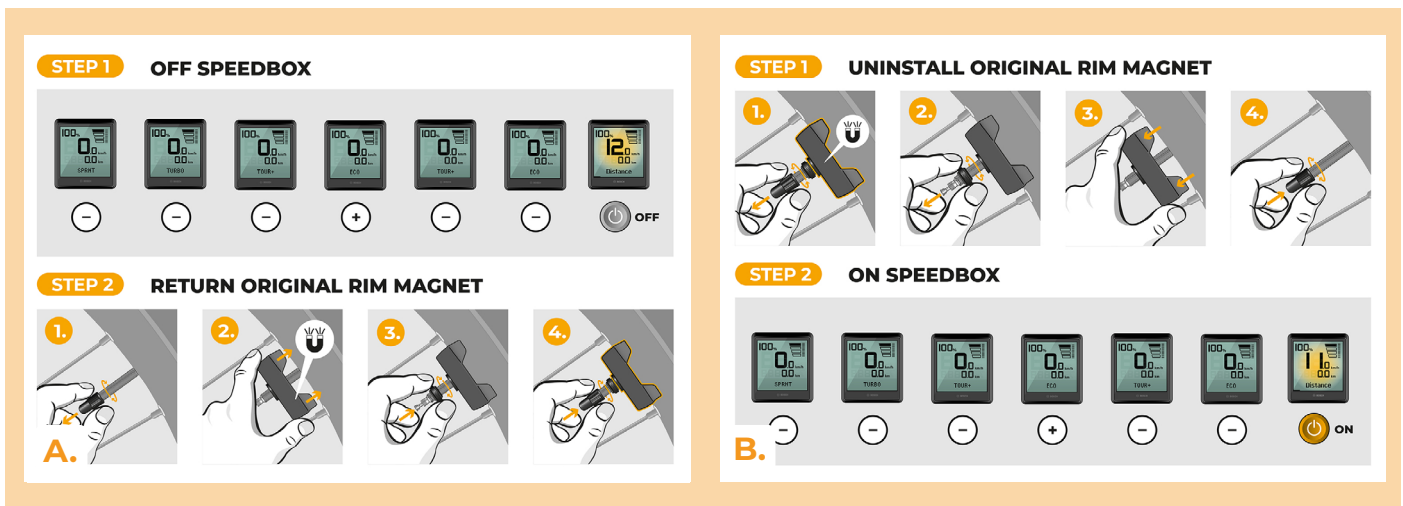
PASO 9: Ajuste de la velocidad máxima

- A.** Ajuste la velocidad máxima de asistencia cambiando los modos de TURBO a eMTB - TOUR+ - ECO - TOUR+ - eMTB - TURBO (--- + +). La pantalla mostrará entonces el límite de velocidad actual.
- B.** **Puede modificar la velocidad** máxima activando/desactivando la función WALK (en este caso, pulsando los botones „-“ y „+“) o girando la rueda trasera 360°. El último límite visualizado se guarda tras quince segundos de inactividad.
- C.** Para evitar que se detecte el tuning en su bicicleta eléctrica, déjala encendida después de montarla hasta que la pantalla muestre una velocidad constante de 0.0 km/h.



PASO 10: Desactivación y reinstalación del Rim Magnet en la válvula de rueda

- A.** Si desea volver a instalar el Rim Magnet original, desactiva primero el SpeedBox cambiando el modo de TURBO a eMTB - TOUR+ - ECO - TOUR+ - ECO - OFF (---+--). La pantalla mostrará una velocidad de 12,0 km/h. A continuación, apaga la bicicleta eléctrica y vuelve a colocar el Rim Magnet original en la válvula de la rueda trasera. Encienda la bicicleta eléctrica y dé una vuelta breve. Mientras montar bici, siga cambiando los cambios hasta que la pantalla muestre su velocidad real.
- B.** Para reactivar SpeedBox, desinstala Rim Magnet y luego cambia el modo nuevamente de TURBO a eMTB - TOUR+ - ECO - TOUR+ - ECO - OFF (---+--). La pantalla mostrará una velocidad de 11,0 km/h y el SpeedBox volverá a estar activo.



www.speedbox-tuning.es

Ebike Electronic s.r.o.

Rybna 716/24 | 110 00 Praha 1 | Czech Republic | ID: 05553555 | VAT: CZ05553555

