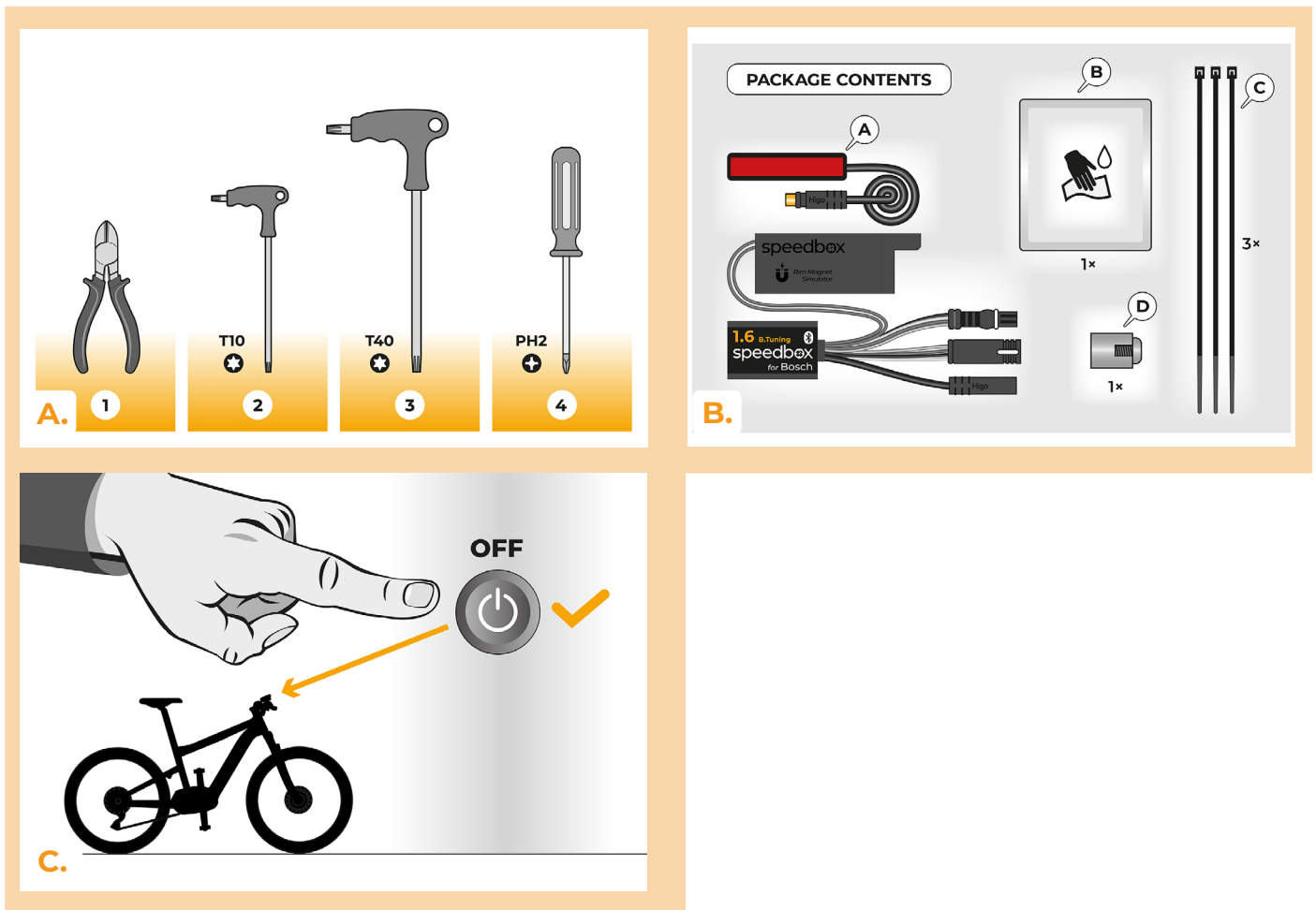


## SpeedBox 1.6 B.Tuning pour Bosch

### ÉTAPE 1: Préparation de l'installation

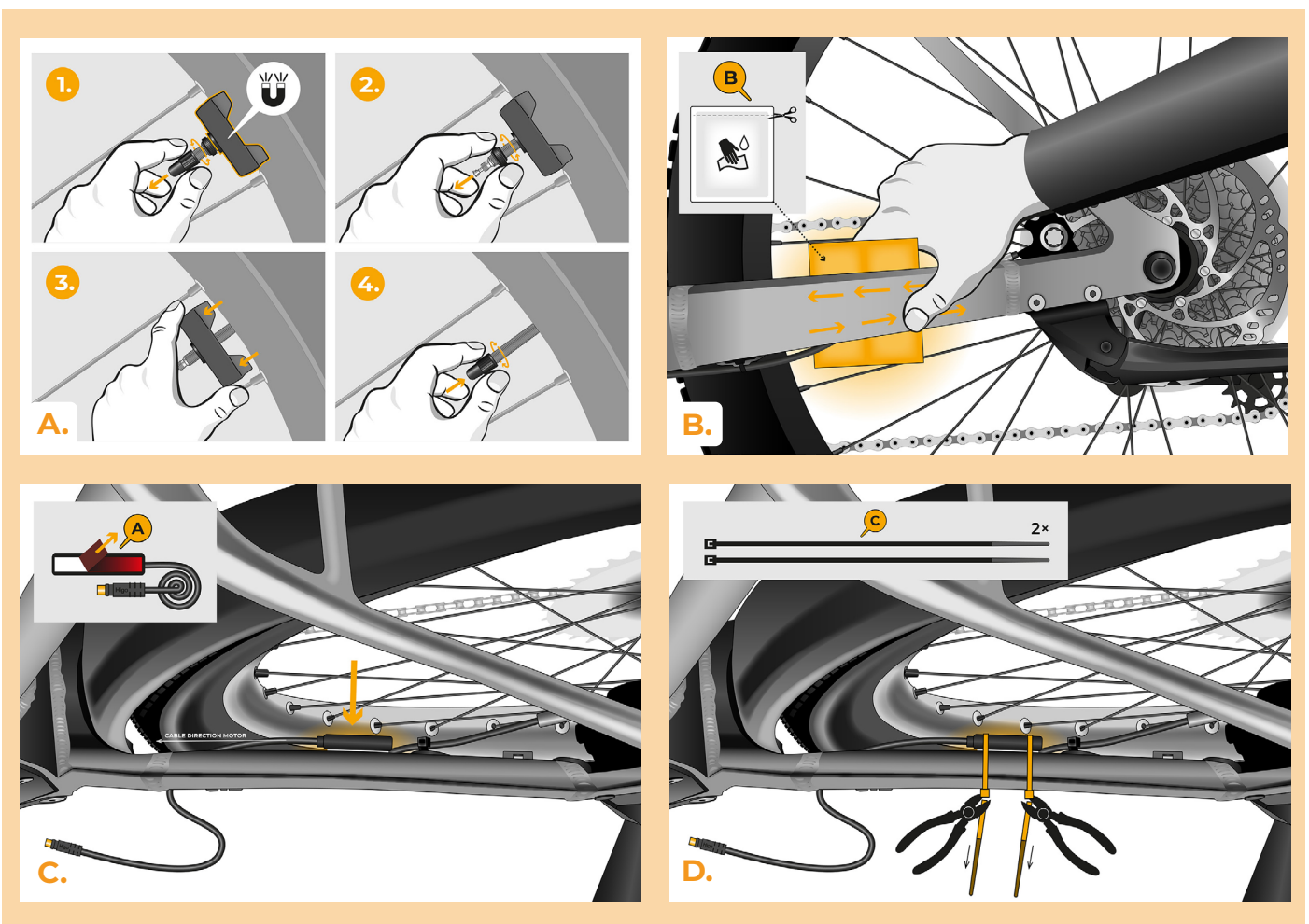
Nous vous recommandons d'installer la SpeedBox en utilisant un pied d'atelier vélo.

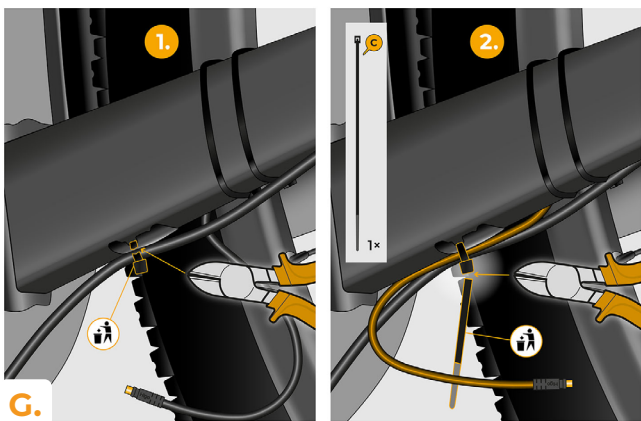
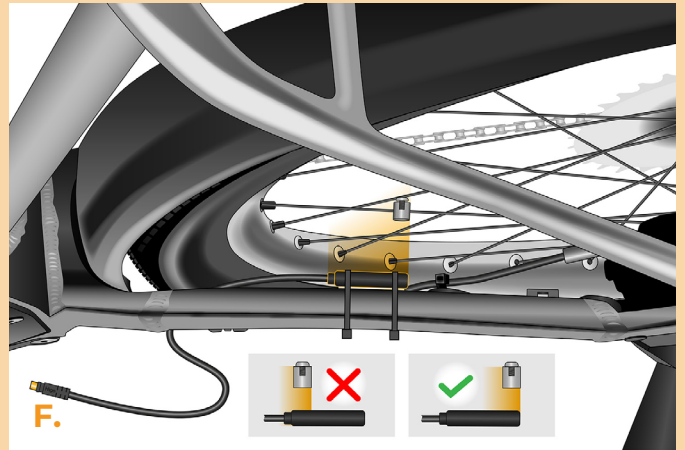
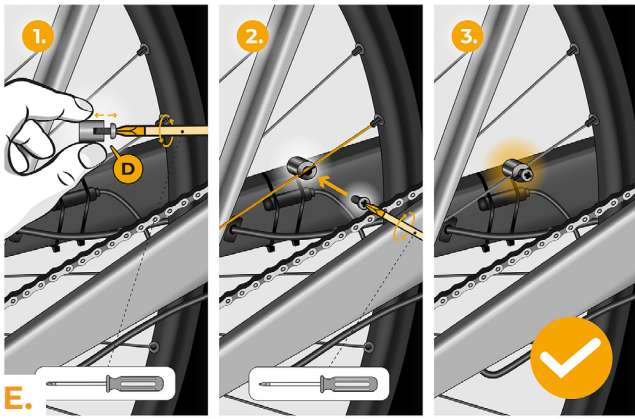
- A.** Préparez-vous les outils suivants:  
(les outils peuvent varier en fonction de la conception du VAE)
1. La pince coupante
  2. La clé allen H3
  3. Le tournevis Torx T40
  4. Le tournevis cruciforme PH2
- B.** Vérifiez le contenu du colis selon l'image.
- C.** Éteignez le vélo électrique.



## ÉTAPE 2: Démontage de l'aimant RIM et installation du capteur de vitesse

- A.** Retirez l'aimant RIM d'origine de la valve de la roue arrière. Gardez-le pour la ré-installation éventuelle (étape 13).
- B.** Nettoyez le côté inférieur de la fourche arrière avec un mouchoir (B).
- C.** À l'aide de ruban adhésif double face, fixez le câble du capteur de vitesse (A) à la place nettoyée de la manière de que l'autre bout du câble, celui avec le connecteur, soit être dirigé vers le moteur.
- D.** Fixez fermement le capteur de vitesse (A) avec deux colliers de serrage en plastique (C). Coupez les extrémités des colliers de serrage dépassantes avec la pince coupante latérale.
- E.** En utilisant le tournevis cruciforme PH2, fixez l'aimant (D) sur l'un des rayons de la roue arrière. Placez l'aimant de manière que le côté lisse soit orienté vers l'extrémité du capteur de vitesse.
- F.** Vérifiez la position du capteur de vitesse et de l'aimant l'un par rapport à l'autre.
- G.** A l'aide du collier de serrage en plastique (C), fixez le câble du capteur de vitesse sur le côté intérieur de la fourche arrière, près du moteur, pour éviter tout le contact indésirable pendant que la roue arrière tourne. Coupez les extrémités des colliers de serrage qui dépassent avec la pince coupante latérale.

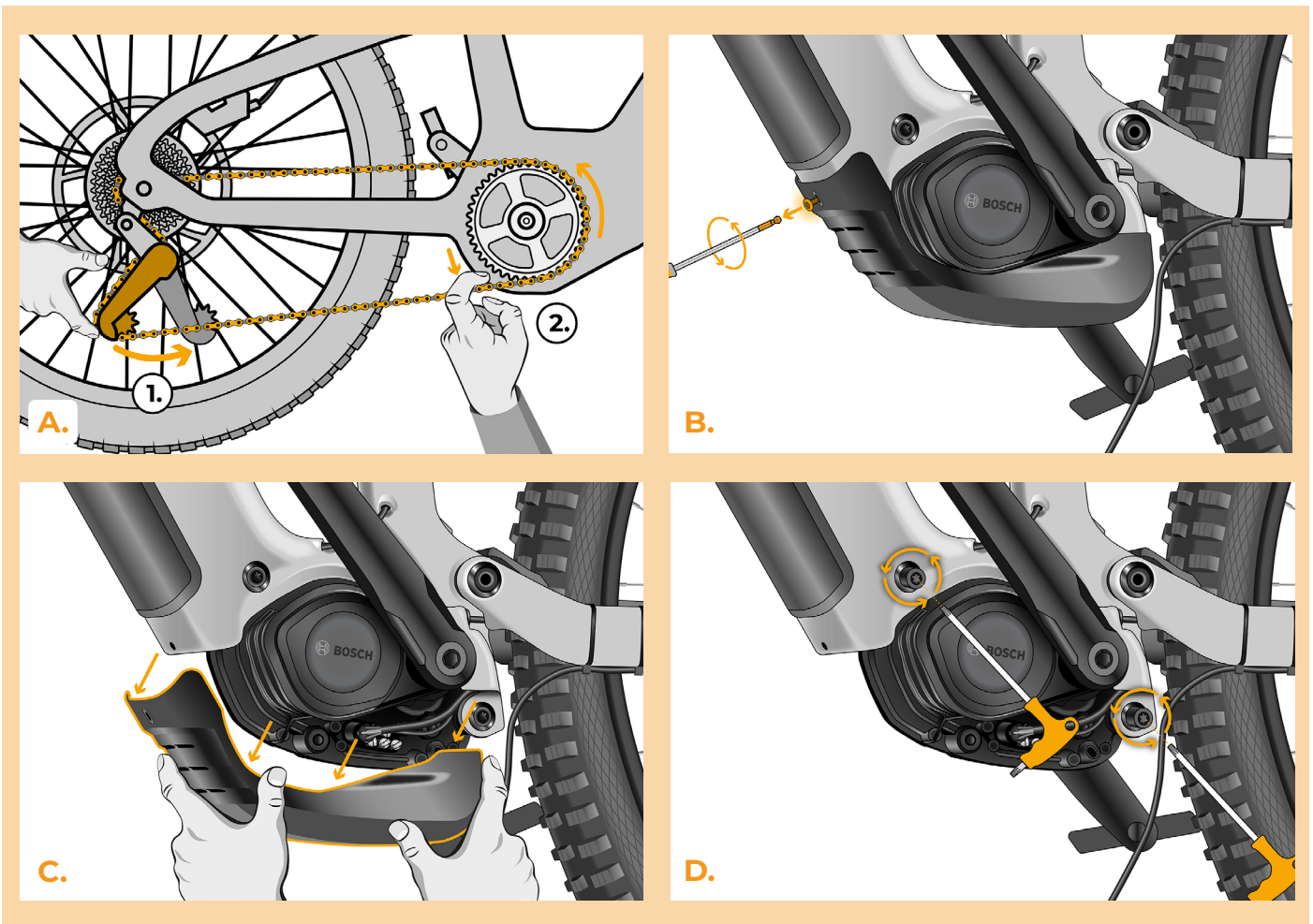


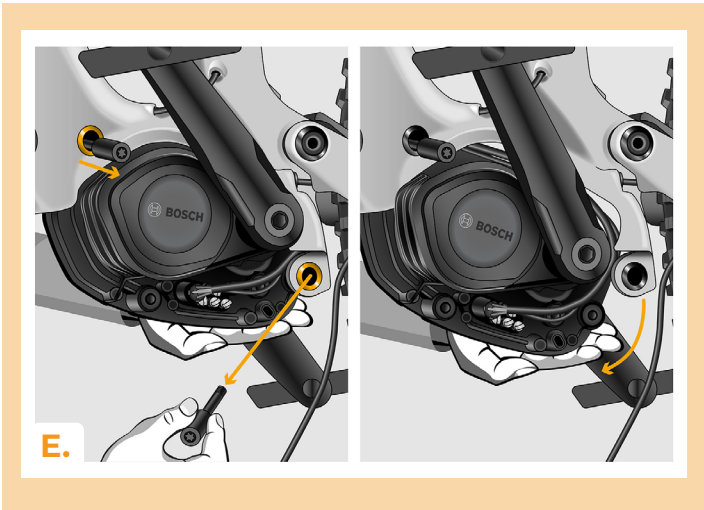


## ÉTAPE 3: Démontage du couvercle et du moteur hors de cadre vélo

Le démontage du couvercle de moteur peut varier selon le type du vélo électrique.

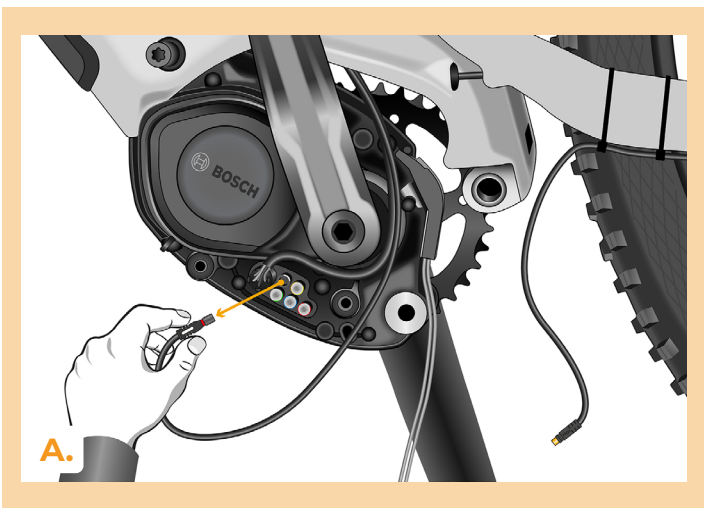
- A. Retirez la chaîne.
- B. A l'aide de la clé allen H3, dévissez le couvercle du moteur.
- C. Retirez le couvercle du moteur.
- D. A l'aide du tournevis Torx T40 désserez deux vis qui maintiennent le moteur dans le cadre du vélo électrique.
- E. Tenez le moteur par le bas avec la main pour éviter qu'il ne tombe du cadre. Tirez légèrement la vis supérieure, retirez complètement la vis inférieure du cadre et inclinez soigneusement le moteur vers l'extérieur.





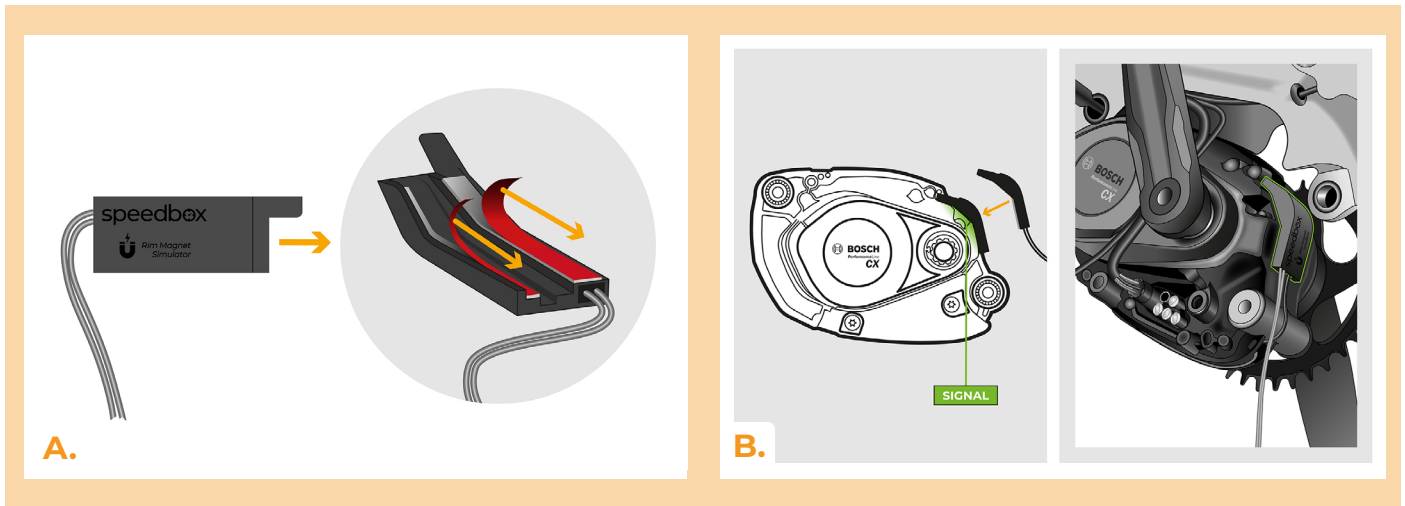
## ÉTAPE 4: Débranchement du connecteur du moteur

**A.** Débranchez le câble d'écran du moteur.



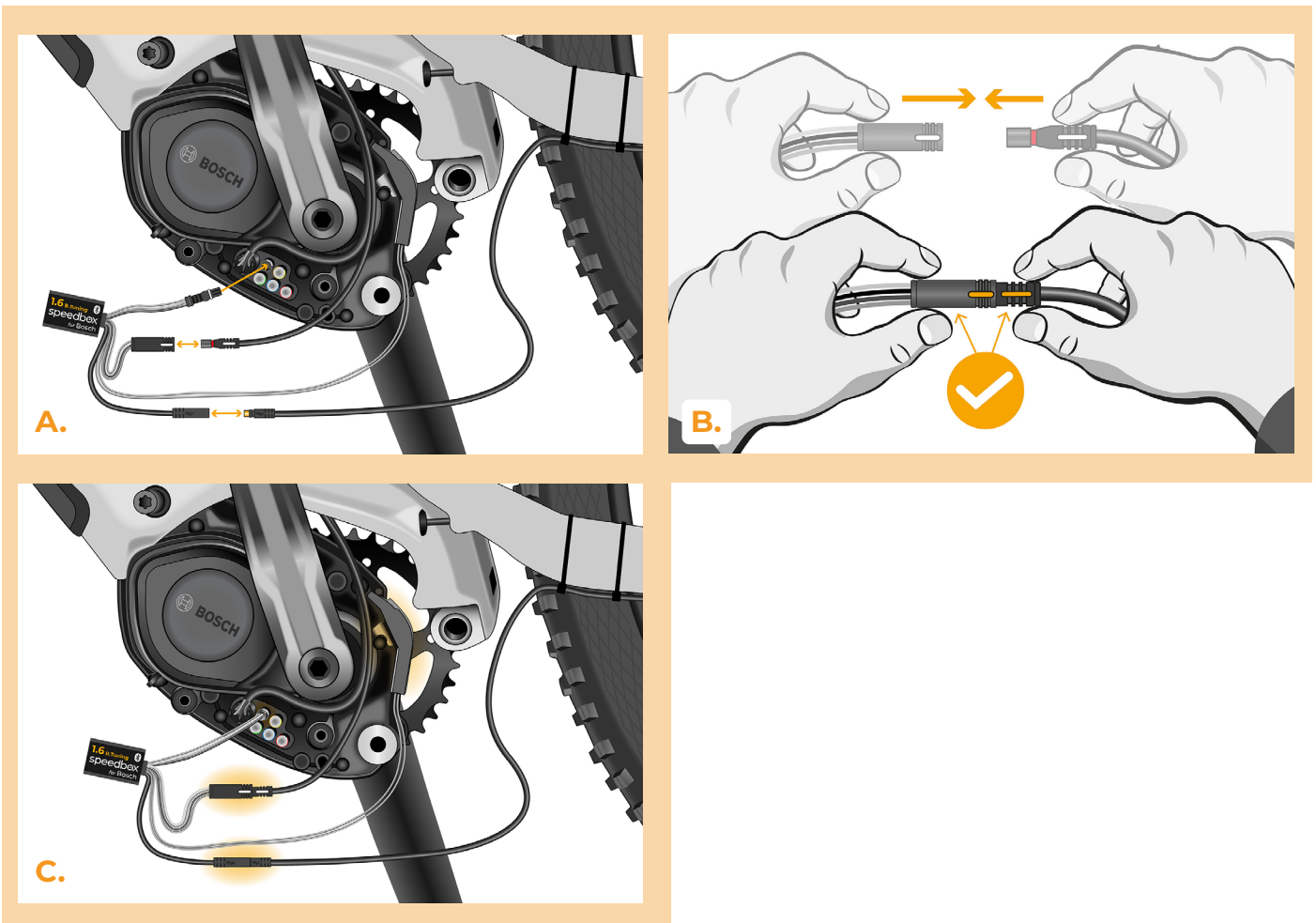
## ÉTAPE 5: Fixation de l'aimant RIM au moteur

- A. Retirez la couche de protection du ruban adhésif double face sur le RIM Simulateur.
- B. À l'aide de ruban adhésif double face, fixez le RIM Magnet Simulateur à l'emplacement dans le moteur désigné.



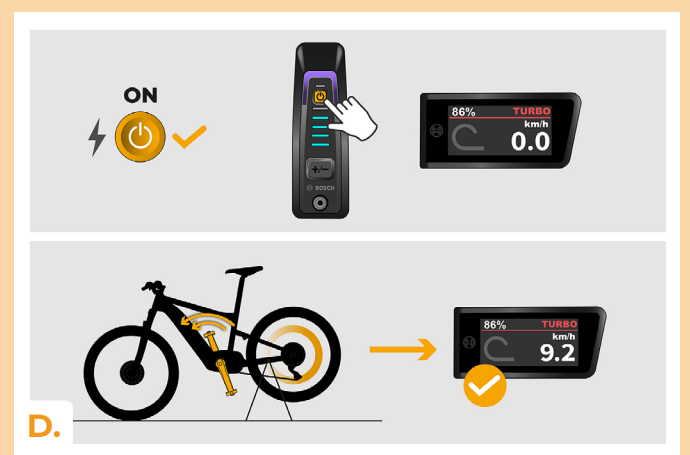
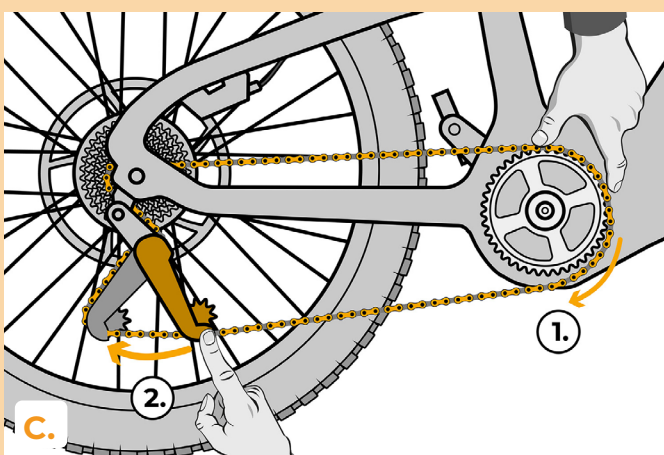
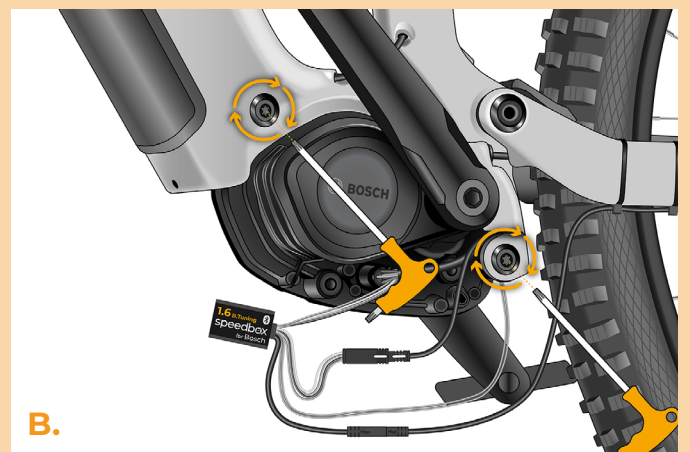
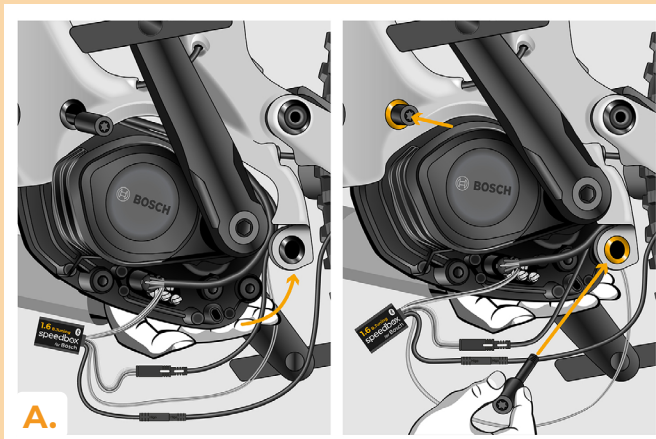
## ÉTAPE 6: Installation de la SpeedBox

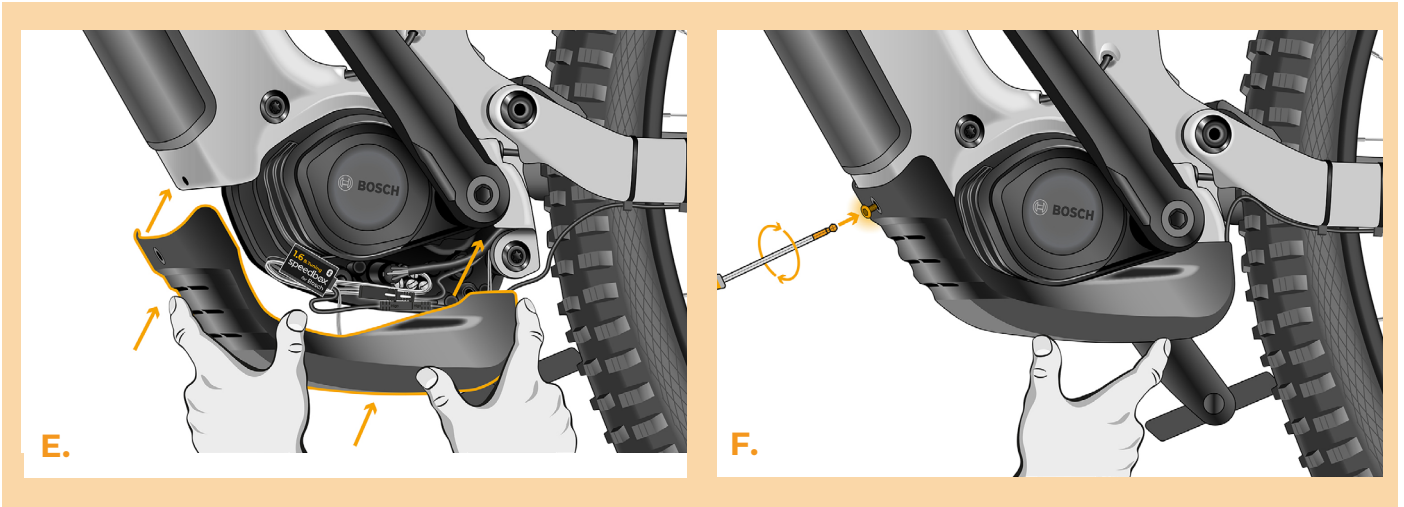
- A.** Branchez le câble du boîtier SpeedBox dans le moteur à la place du câble d'écran d'origine. Ensuite branchez le câble d'écran au connecteur le plus grand du boîtier SpeedBox. Finalement connectez le câble du capteur de vitesse.
- B.** Veillez bien que la position des verrous des connecteurs soit correcte.
- C.** Vérifiez que le branchement correspond à l'image.



## ÉTAPE 7: Remontage du moteur dans le cadre du vélo électrique et fixation du couvercle du moteur

- A.** Remettez le moteur avec le RIM Simulateur dans le cadre du vélo électrique et insérez la vis de fixation.
- B.** A l'aide du tournevis Torx T40 revissez les deux vis qui maintiennent le moteur dans le cadre.
- C.** Remettez la chaîne sur le plateau pédalier.
- D.** Vérifiez si le boîtier SpeedBox marche bien.
- E.** Entassez la SpeedBox et tous les connecteurs et les câbles dans l'espace libre autour du moteur.
- F.** Remettez le couvercle du moteur à sa place et fixez-le à nouveau à l'aide de la vis et la clé allen H3.





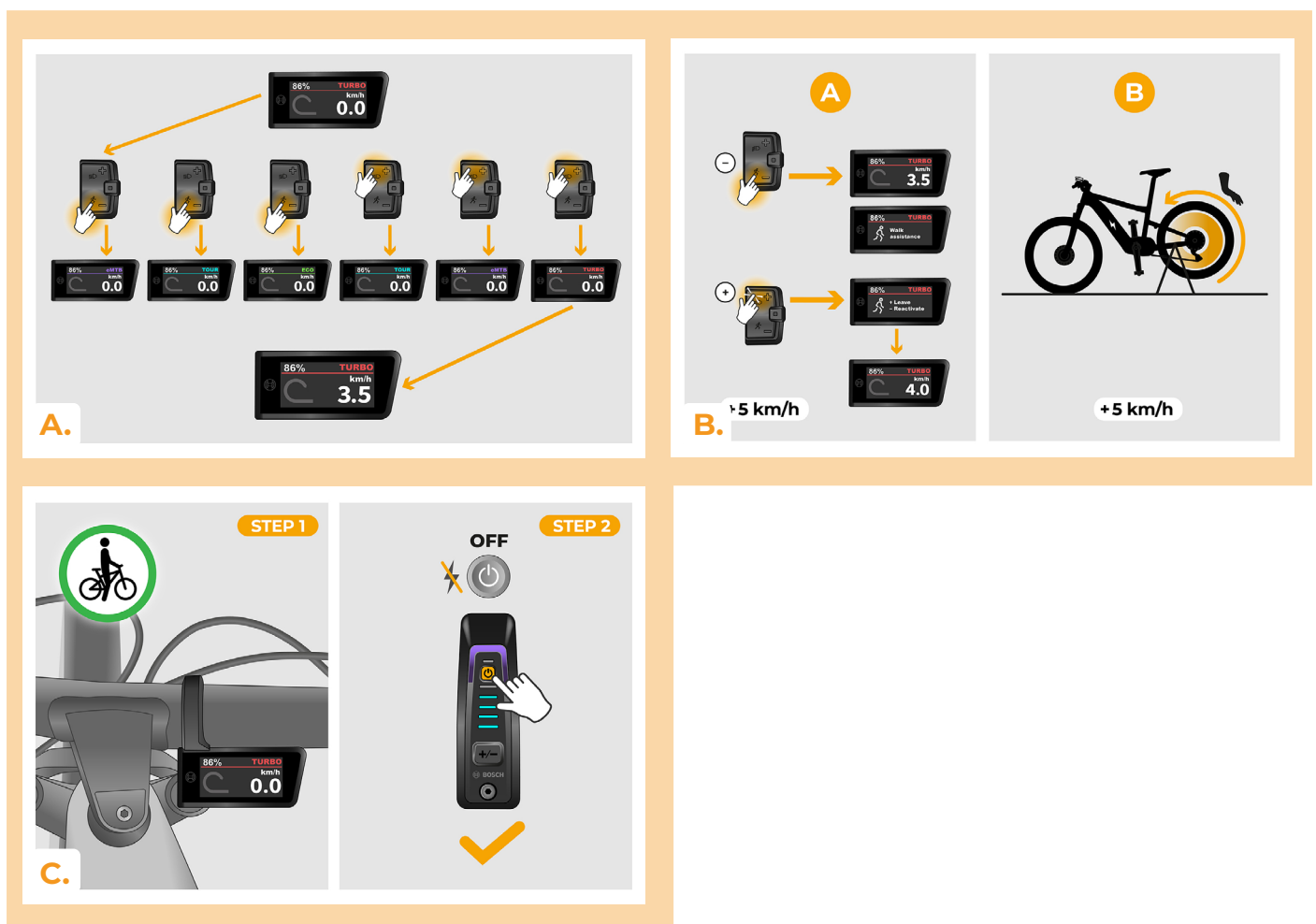
## ÉTAPE 8: Vérifier si le tuning marche bien

- A. Allumez le vélo électrique.
- B. **A noter: Ce point ne peut pas s'appliquer à tous les types d'écran.** Après avoir allumé le vélo électrique pour la première fois, accédez aux Paramètres pour vérifier la circonférence de la roue de votre vélo: "Paramètres" > "Mon Vélo" > "Circonférence des roues". Ensuite, revenez à l'écran d'accueil.
- C. Activez brièvement la fonction WALK ou basculez entre deux modes d'assistance (- + - +) pour activer/désactiver la SpeedBox = la valeur de 3.5 km/h ou 2.5 km/h, indiquant la vitesse maximale, s'affiche à l'écran. Attention: Il faut activer/désactiver la SpeedBox avant de commencer la balade, jamais pendant la conduite.



## ÉTAPE 9: Réglage de la vitesse maximale

- A.** Pour régler la vitesse maximale d'assistance, changez les modes à partir de TURBO à eMTB – TOUR+ – ECO – TOUR+ – eMTB – TURBO (--- + +). Ensuite, la limite de vitesse actuelle sera affichée à l'écran.
- B.** **Pour changer la vitesse maximale**, il faut activer/désactiver la fonction WALK (dans ce cas en appuyant sur les boutons „-“ et „+“ ) ou tourner la roue arrière de 360°. La dernière limite affichée sera enregistrée après 5 secondes d'inactivité.
- C.** Afin d'éviter la détection de tuning dans votre vélo électrique, il faut laisser le vélo allumé après chaque randonnée jusqu'à ce que la valeur de 0.0 km/h s'affiche en permanence.



## ÉTAPE 10: Désactivation et réinstallation de l'aimant RIM sur la valve de roue arrière

- A.** Si vous voulez réinstaller l'aimant RIM d'origine, désactivez d'abord la SpeedBox en passant entre les modes d'assistance de TURBO à eMTB – TOUR – ECO – TOUR – ECO – OFF (--- + --). L'écran affichera la vitesse de 12.0 km/h. Ensuite éteignez le vélo et remettez l'aimant RIM d'origine sur la valve de la roue arrière. Puis rallumez le vélo et faites un petit tour à vélo. En roulant, changez des vitesses jusqu'à ce que la vitesse réelle apparaisse à l'écran.
- B.** Pour réactiver la SpeedBox, démontez d'abord l'aimant RIM de la roue arrière. Ensuite basculez entre les modes d'assistance dans l'ordre suivant: TURBO → eMTB → TOUR → ECO → TOUR → ECO → OFF (--- + --). La vitesse de 11.0 km/h s'affichera à l'écran, ce qui signale que la SpeedBox est de nouveau activée.

**STEP 1 OFF SPEEDBOX**

**STEP 2 RETURN ORIGINAL RIM MAGNET**

**A.**

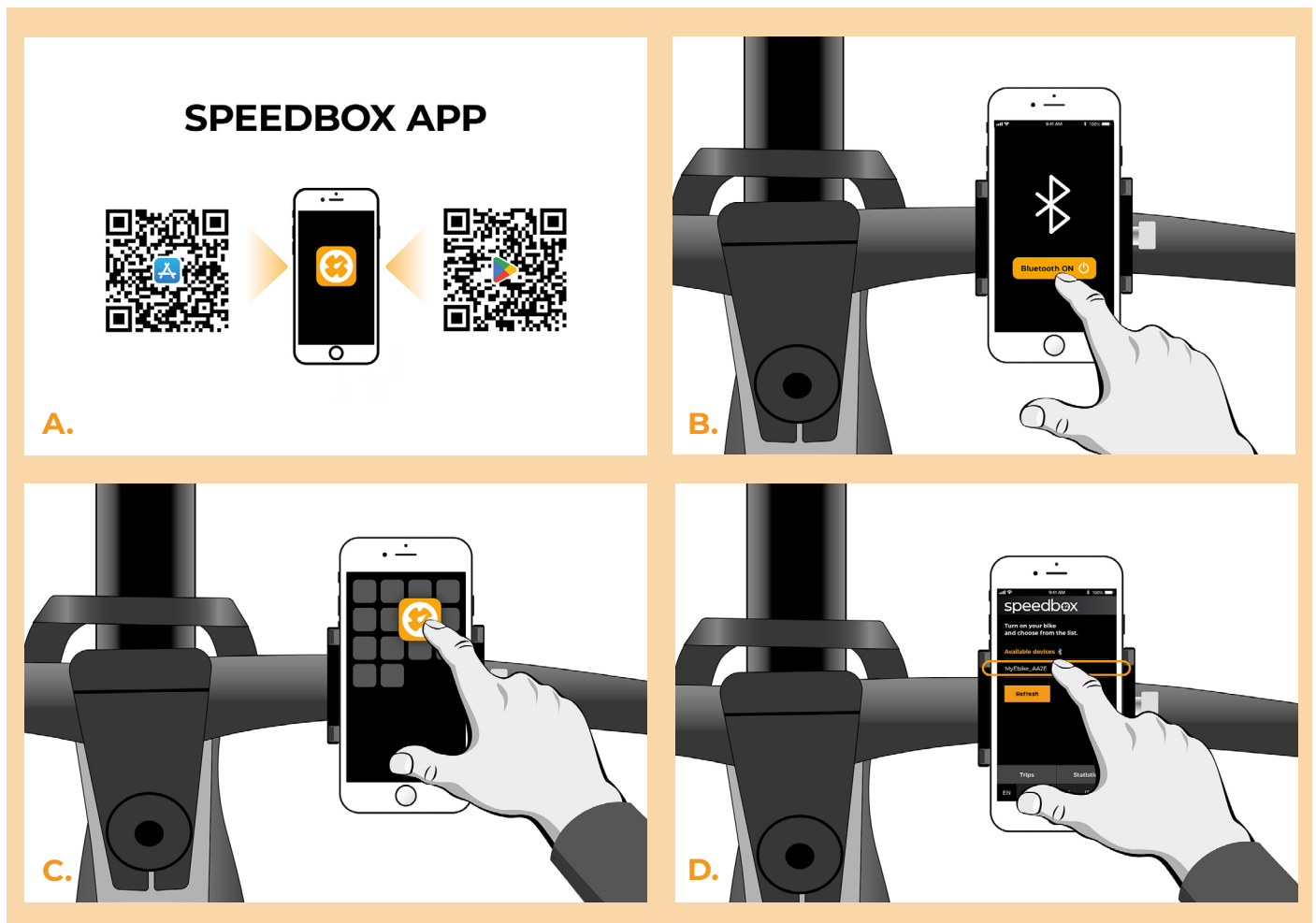
**STEP 1 UNINSTALL ORIGINAL RIM MAGNET**

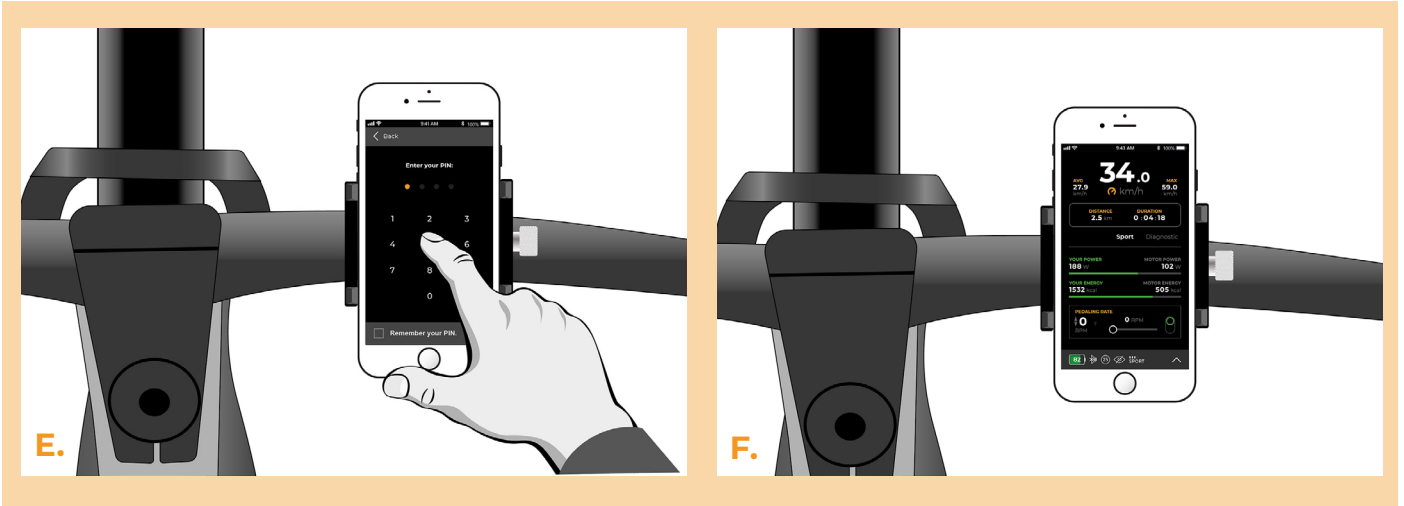
**STEP 2 ON SPEEDBOX**

**B.**

## ÉTAPE 11: Coupler (la SpeedBox) avec l'application SpeedBox

- A.** Téléchargez l'application SpeedBox App de Google Play ou de l' App Store.
- B.** Activez Bluetooth dans votre téléphone portable.
- C.** Lancez la SpeedBox App. Autorisez les services de localisation, si vous y êtes invité.
- D.** Choisissez l'appareil MyEbike\_xxxx. Si vous ne le trouvez pas dans la liste, appuyez sur le bouton "Rafraîchir" et assurez-vous que:
  1. Le vélo est allumé.
  2. Vous n'êtes pas éloigné plus qu'à 5 m de votre vélo.
  3. Le Bluetooth dans votre smartphone est activé.
  4. Vous avez autorisé l'App SpeedBox à accéder à la localisation (GPS) dans votre smartphone.
- E.** Choisissez votre propre code PIN et le mot de passe du service.
- F.** A partir de là, vous pouvez profiter des avantages de la SpeedBox App (manipuler avec le kit; suivre les données de chaque balade - performance du moteur, consommation de l'énergie, etc.; fixer la limite de vitesse maximale.).





[www.speedbox-tuning.fr](http://www.speedbox-tuning.fr)

Ebike Electronic s.r.o.

Rybna 716/24 | 110 00 Praha 1 | Czech Republic | ID: 05553555 | VAT: CZ05553555

