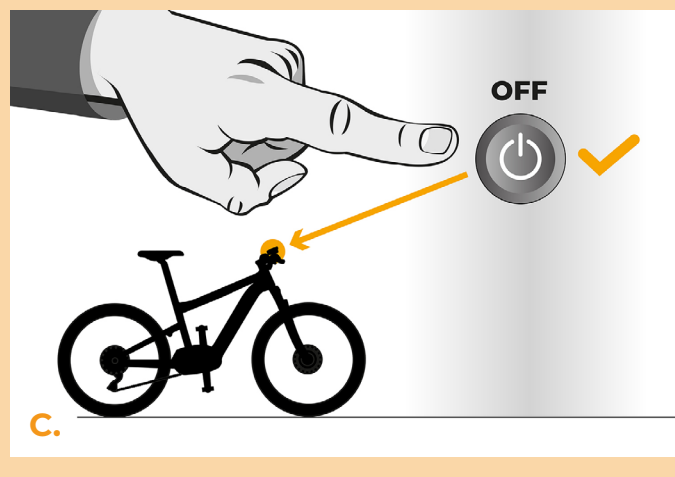
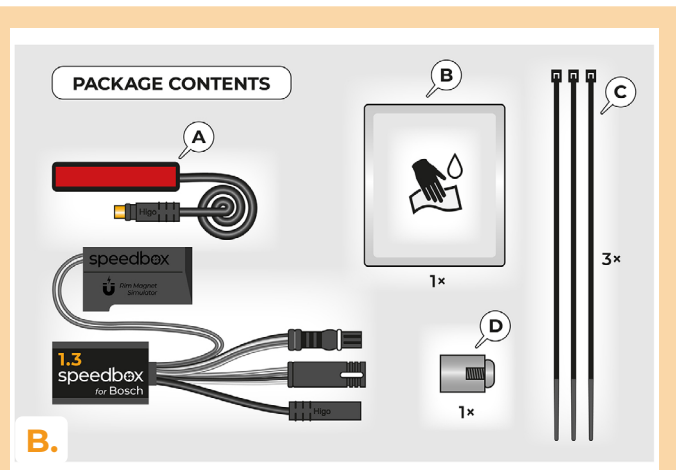
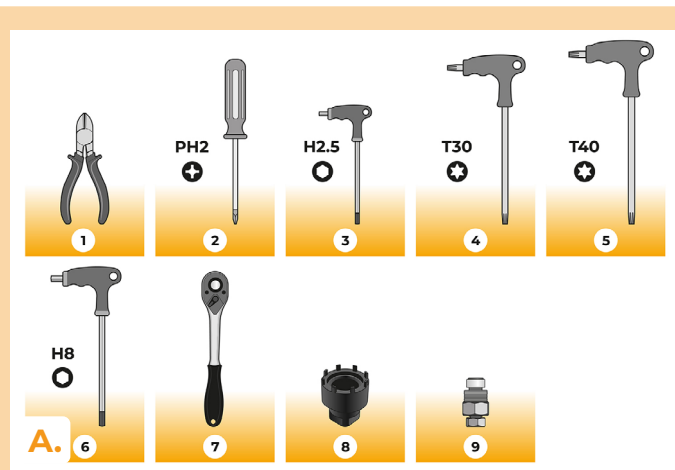


## SpeedBox 1.3 dla Bosch

### KROK 1: Przygotowanie do Instalacji

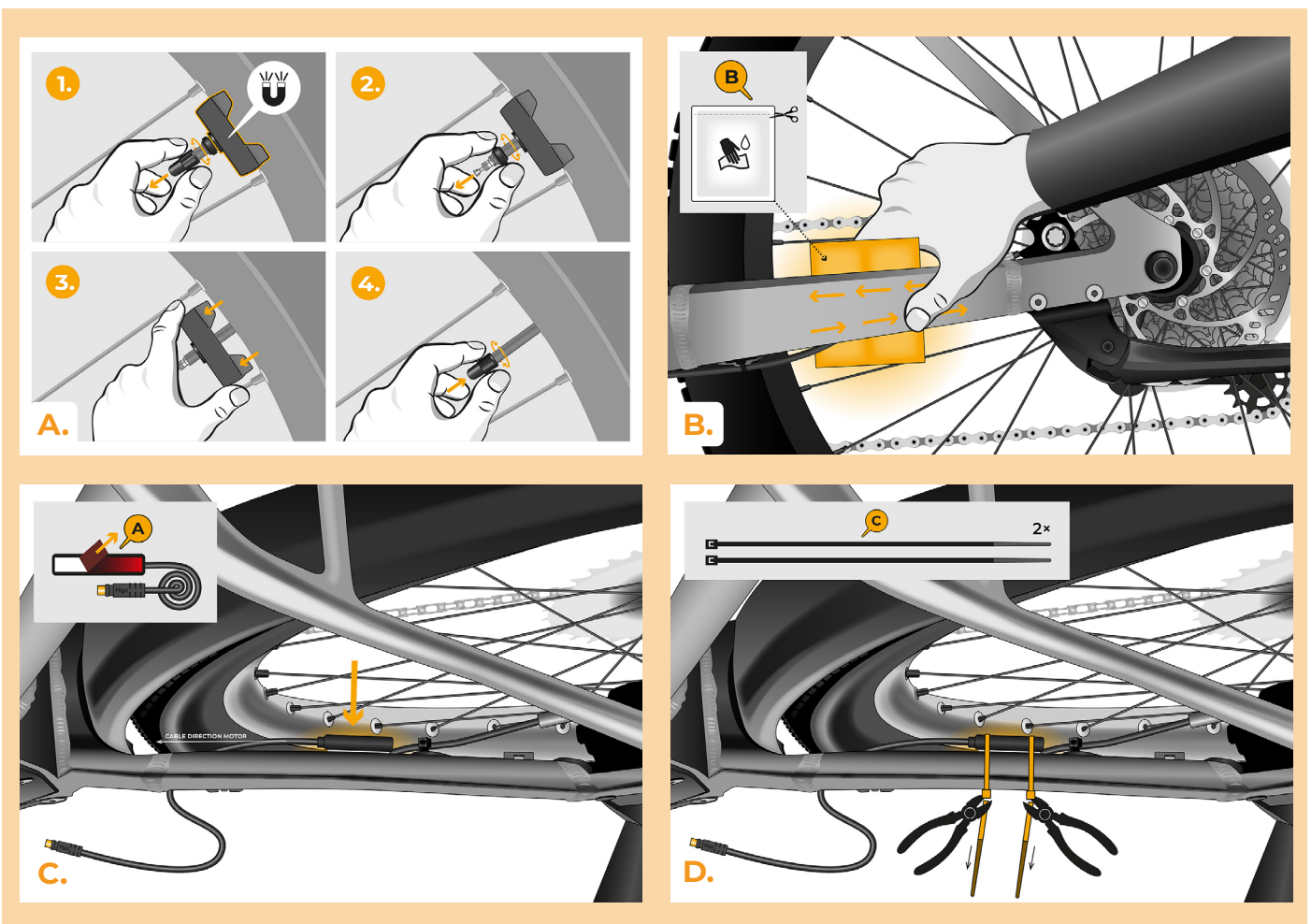
Do montażu tuningu zalecamy użycie stojaka do montażu kół.

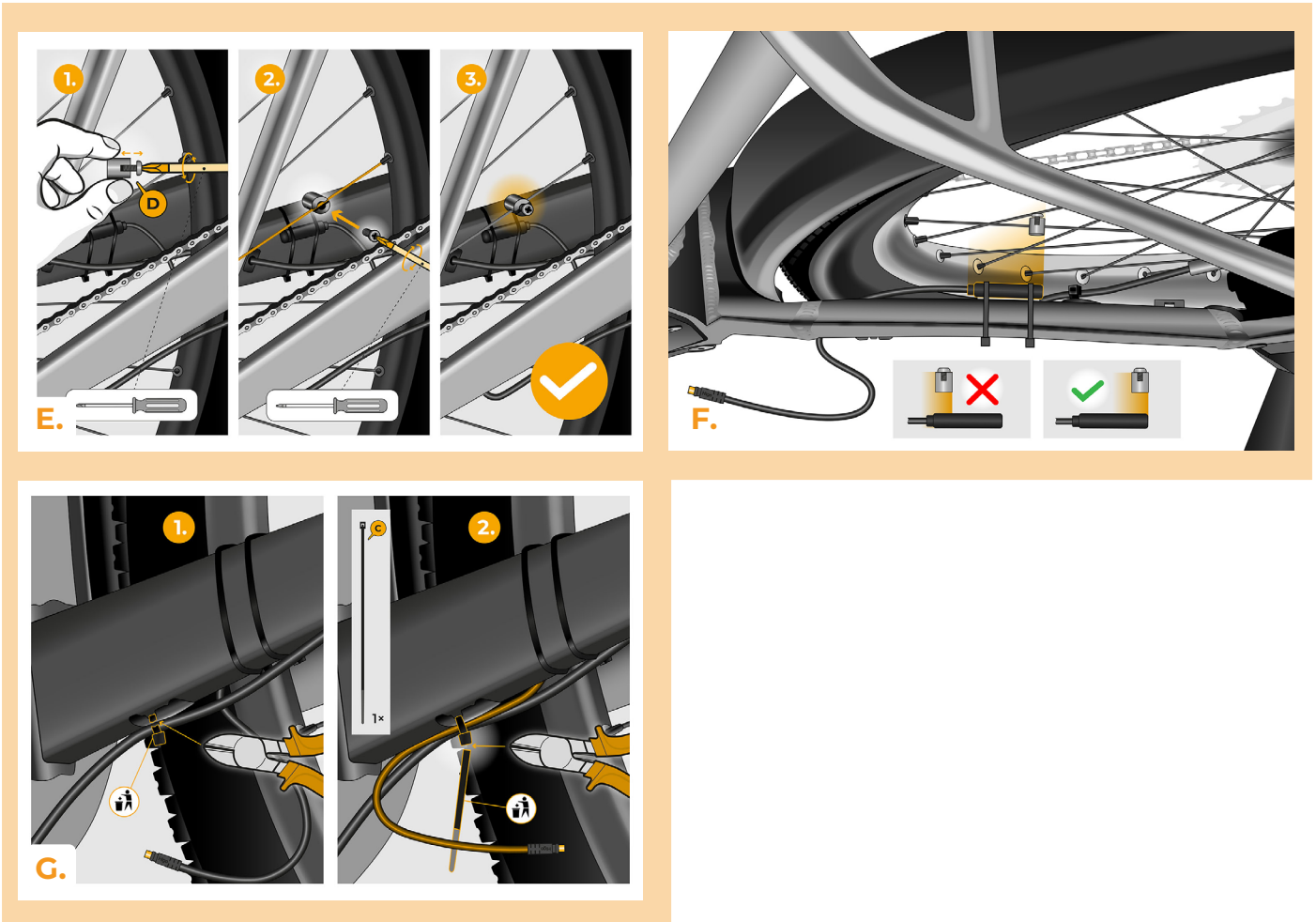
- A.** Przygotuj następujące narzędzia  
(narzędzia mogą się różnić w zależności od typu roweru)
1. Szczypce tnące
  2. Śrubokręt krzyżakowy PH2
  3. Imbus H2.5
  4. Śrubokręt Torx T30
  5. Śrubokręt Torx T40
  6. Imbus H8
  7. Ratsche 1/2" - Einsatz 22 mm
  8. Ściągacz łańcucha Bosch TB-1069
  9. Ściągacz korby
- B.** Sprawdź zawartość opakowania zgodnie z rysunkiem.
- C.** Wyłącz rower.



## KROK 2: Demontaż Rim Magnetu i montaż czujnika prędkości

- A.** Wyjmij oryginalny Rim Magnet z wentylka tylnego koła. Zachowaj do ponownej instalacji (krok 13).
- B.** Wyczyść wewnętrzną część dolnego tylnego widelca chusteczką (B).
- C.** Za pomocą taśmy dwustronnej przymocuj kabel czujnika prędkości (A) do oczyszczonej wewnętrznej strony dolnej części tylnego widelca. Drugi koniec kabla ze złączem powinien być skierowany w stronę silnika.
- D.** Mocno przymocuj czujnik prędkości (A) za pomocą dwóch plastikowych pasków zaciskowych (C). Przy pomocy bocznych szczypiec odetnij wystające resztki taśmy.
- E.** Za pomocą śrubokręta krzyżakowego PH2 przymocuj magnes (D) do jednej ze szprych tylnego koła. Umieść magnes gładką stroną skierowaną w stronę końca czujnika prędkości.
- F.** Sprawdź położenie czujnika prędkości i magnesu względem siebie.
- G.** Zamocuj czujnik prędkości plastikową taśmą zaciskową (C) po wewnętrznej stronie dolnej rury tylnego widelca, bliżej silnika, aby zapobiec niepożądanemu kontaktowi linki z obracającym się tylnym kołem. Za pomocą bocznych szczypiec odetnij wystające resztki taśmy.

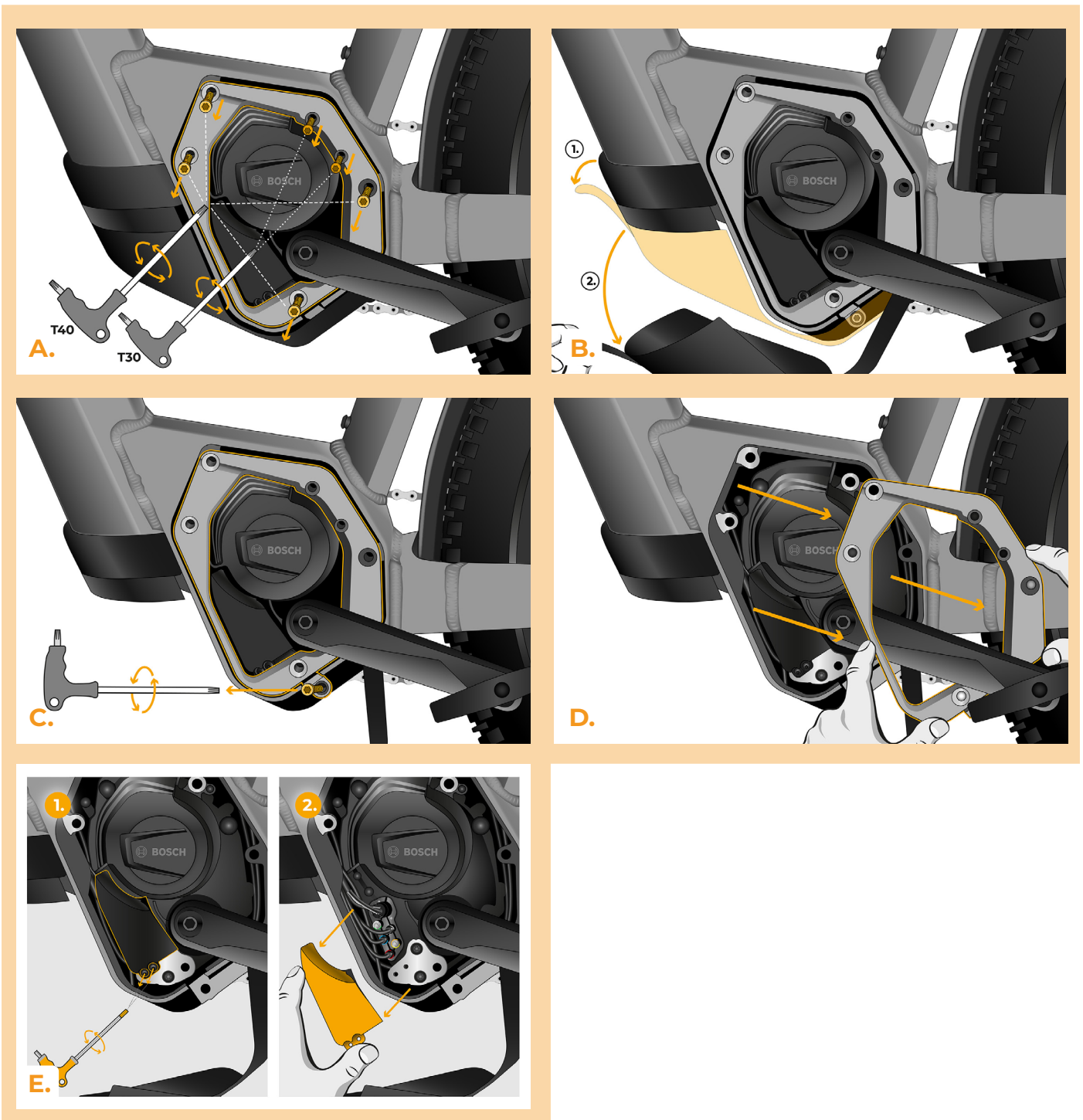




## KROK 3: Demontaż osłony

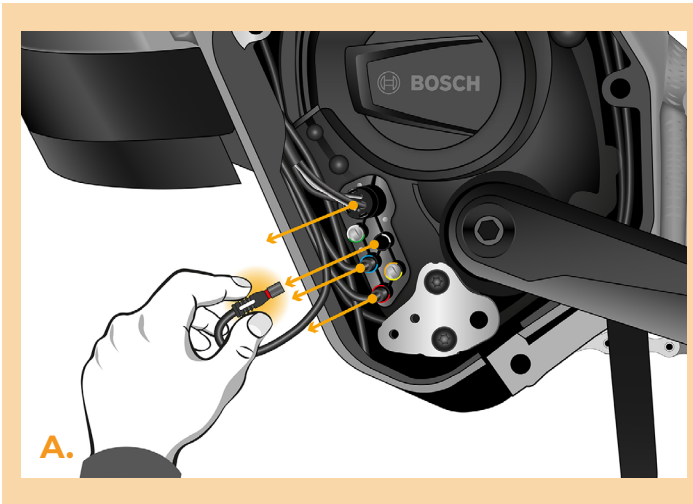
Demontaż osłony silnika może się różnić w zależności od konstrukcji roweru elektrycznego.

- A.** Za pomocą śrubokręta T30 i T40 odkręć wszystkie śruby mocujące osłonę silnika Torx.
- B.** Zdejmij dolną plastikową osłonę silnika, aby uzyskać dostęp do ostatniej śruby pokrywy.
- C.** Za pomocą śrubokręta Torx T40 odkręć ostatnią śrubę.
- D.** Zdejmij osłonę silnika.
- E.** Odkręć kluczem H2.5 2 śruby mocujące boczną pokrywę złącza i zdejmij ją.



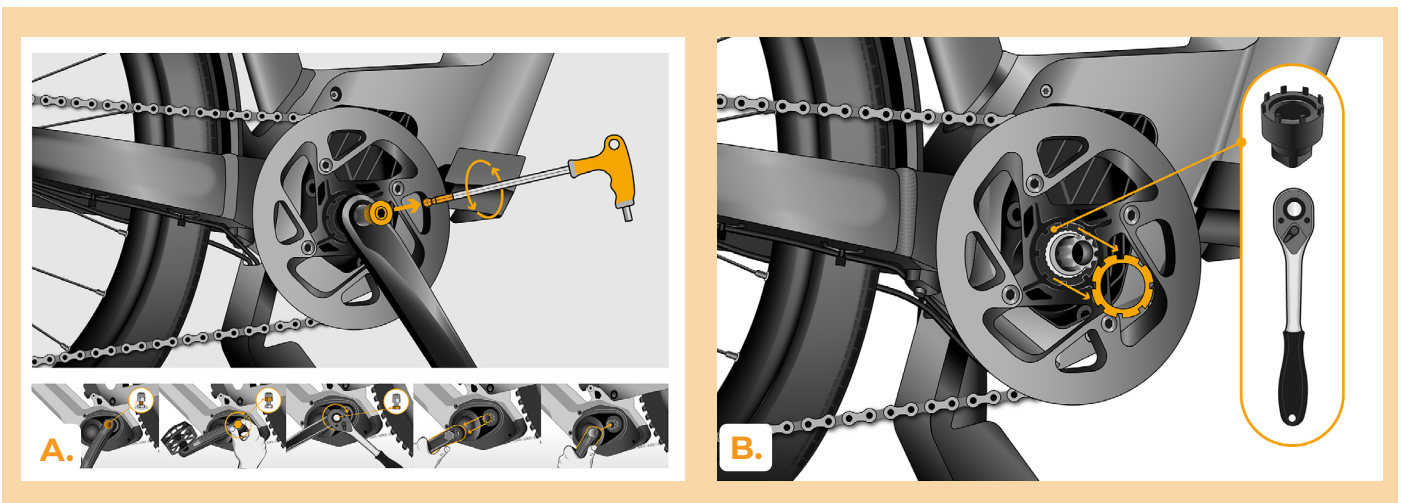
## KROK 4: Odłączanie złączy od silnika

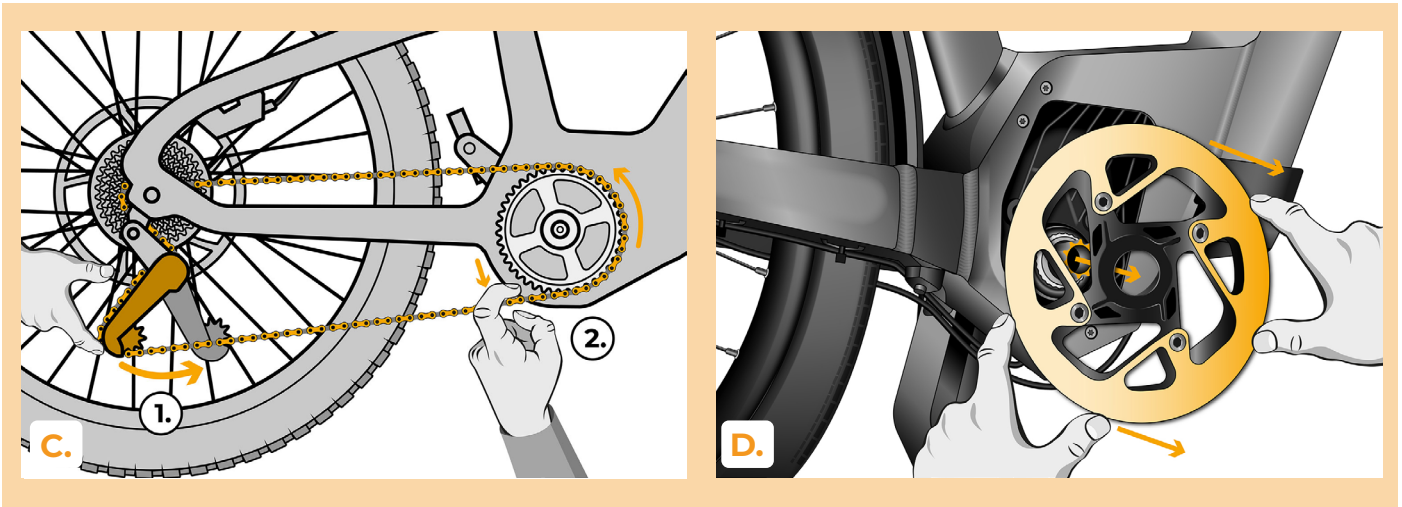
- A.** Odłącz wszystkie przewody od silnika, w tym przewód zasilający z akumulatora.



## KROK 5: Demontaż korby i zębatki

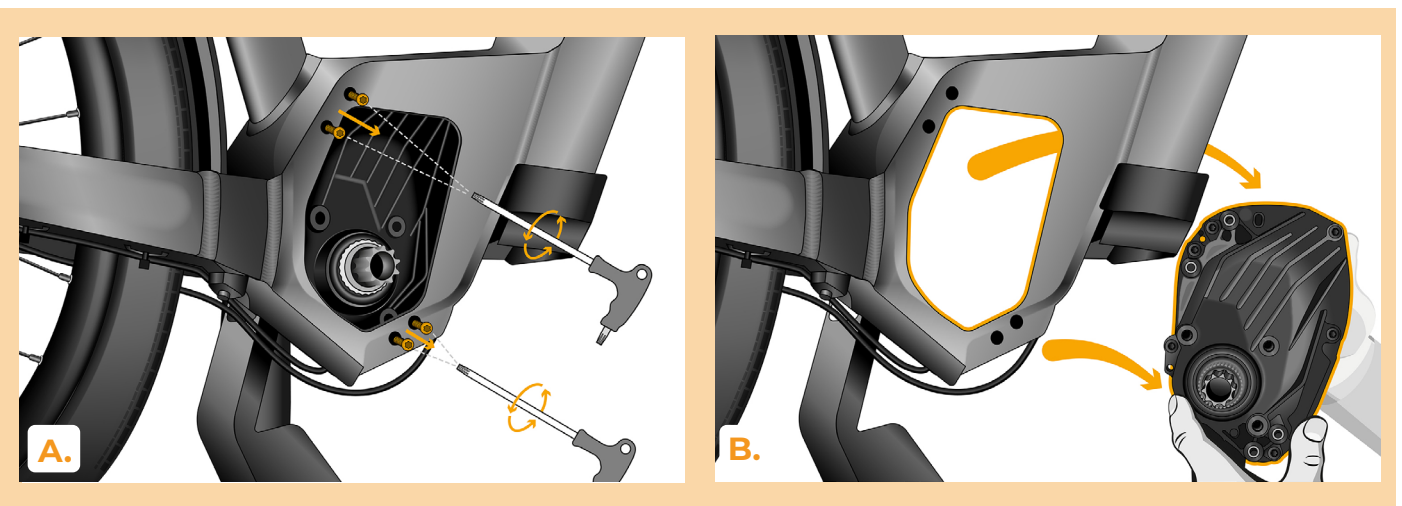
- A.** Po stronie łańcucha odkręć śrubę blokującą prawą korbę i zdejmij korbę. Jeśli śruba blokująca nie jest samokontrująca, użyj ściągacza do korby (zobacz „Instrukcję obsługi” na stronie internetowej) oraz grzechotki 1/2" z nasadką 22 mm.
- B.** Za pomocą grzechotki 1/2" i ściągacza Bosch TB-1069 poluzuj zębatkę, ale jej nie zdejmuj.
- C.** Zdejmij łańcuch.
- D.** Wymontuj tarczę łańcuchową





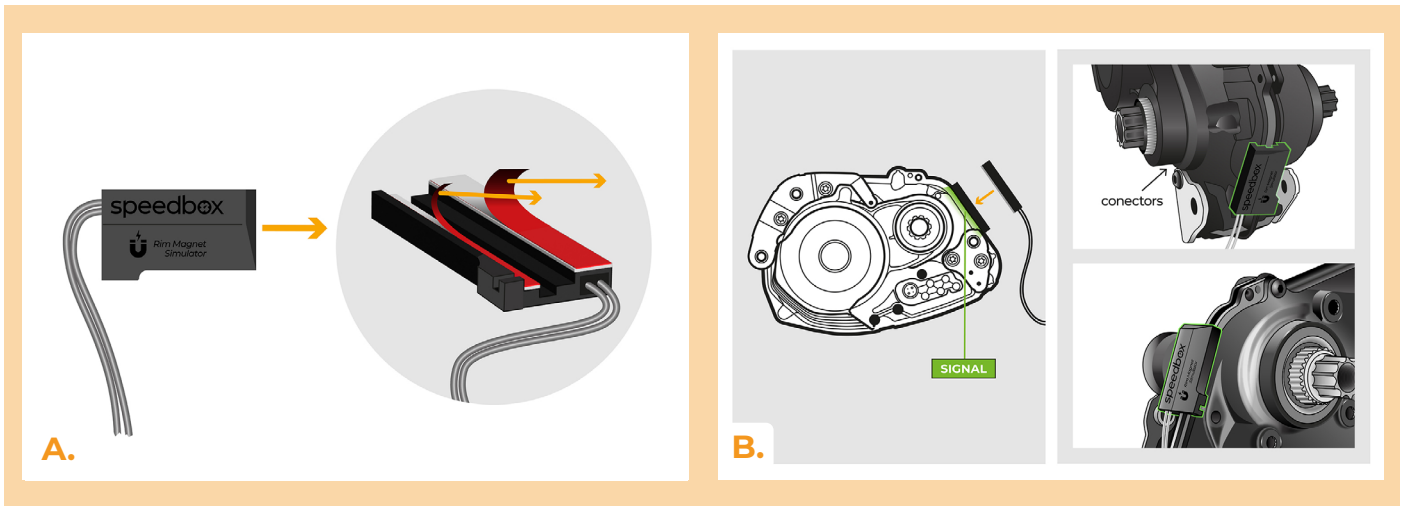
## KROK 6: Demontaż silnika z ramy roweru

- A. Odkręć wszystkie śruby mocujące silnik do ramy roweru elektrycznego, używając śrubokręta Torx T30.
- B. Wyjmij silnik z ramy roweru.



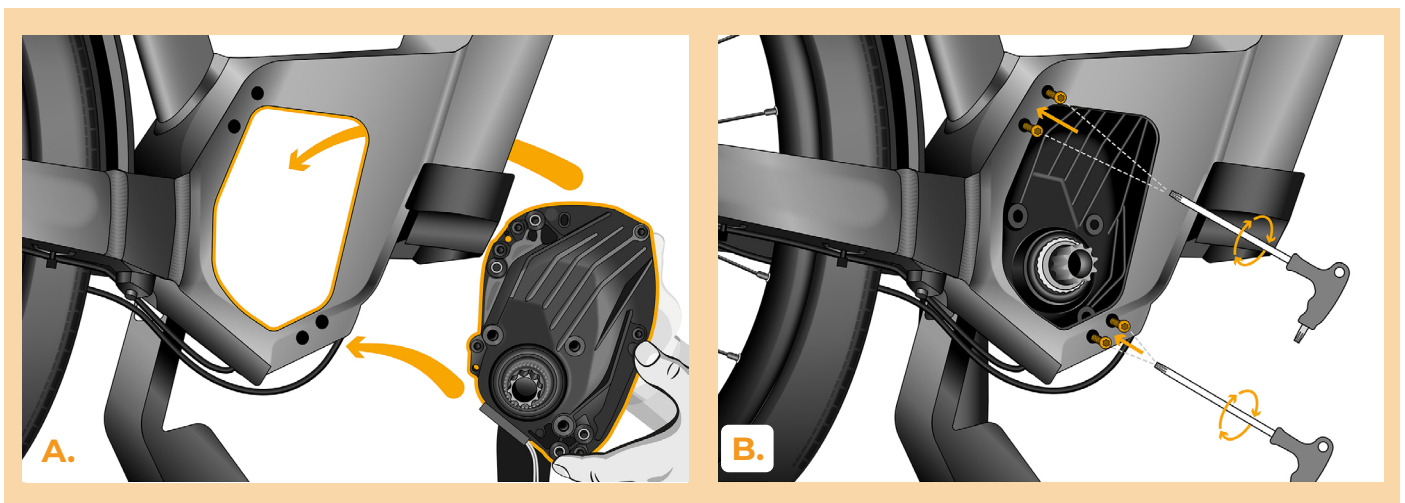
## KROK 7: Montaż Rim Magnet Simulatora na silnik

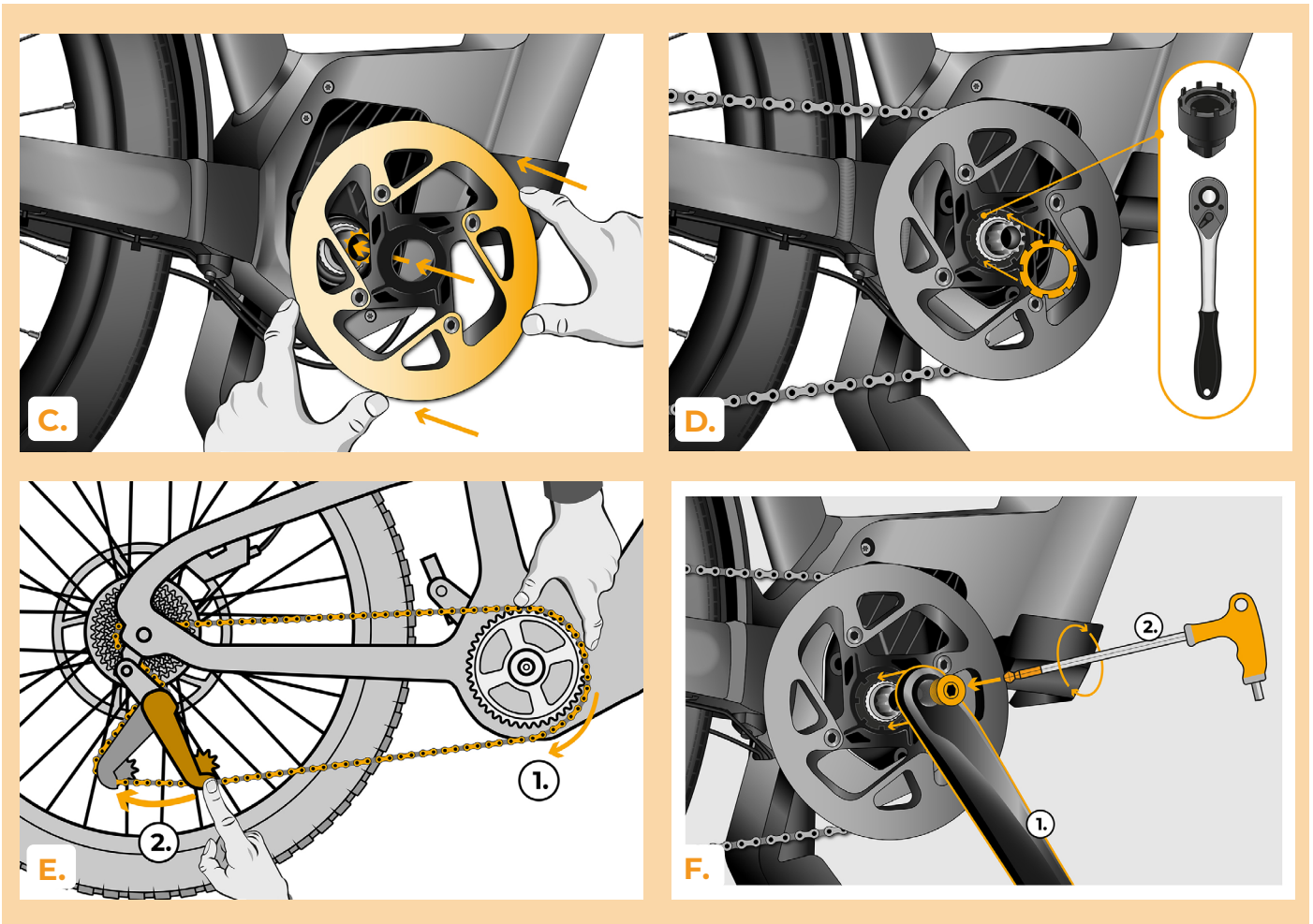
- A. Usuń folię ochronną z taśmy dwustronnej znajdującej się na Rim Magnet Simulatorze.
- B. Przymocuj Rim Magnet Simulator do wyznaczonego miejsca na silniku za pomocą taśmy dwustronnej.



## KROK 8: Ponowny montaż silnika oraz montaż korby i zębatki

- A. Zamontuj ponownie silnik z Rim Magnet Simulatorem w ramie roweru elektrycznego.
- B. Przykręć z powrotem wszystkie śruby mocujące silnik.
- C. Załóż z powrotem zębatkę na swoje miejsce.
- D. Dokręć zębatkę za pomocą grzechotki 1/2" i ściągacza Bosch TB-1069.
- E. Załóż łańcuch z powrotem na przerytętkę.
- F. Zamontuj korbę i ponownie ją dokręć.



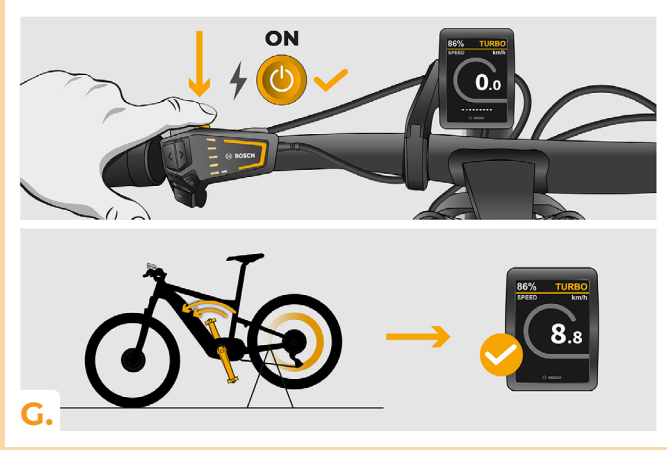
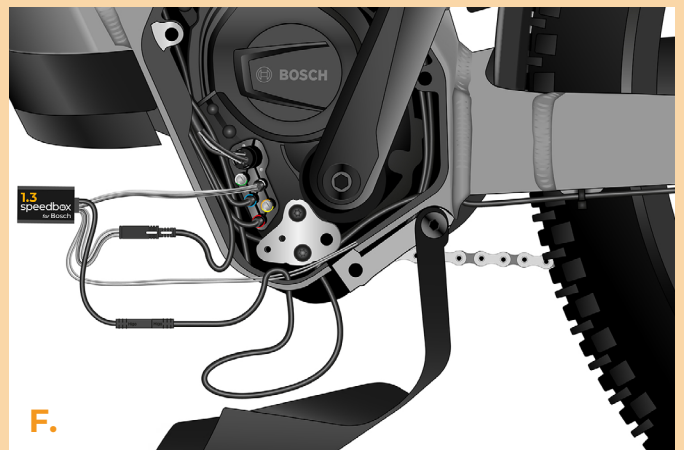
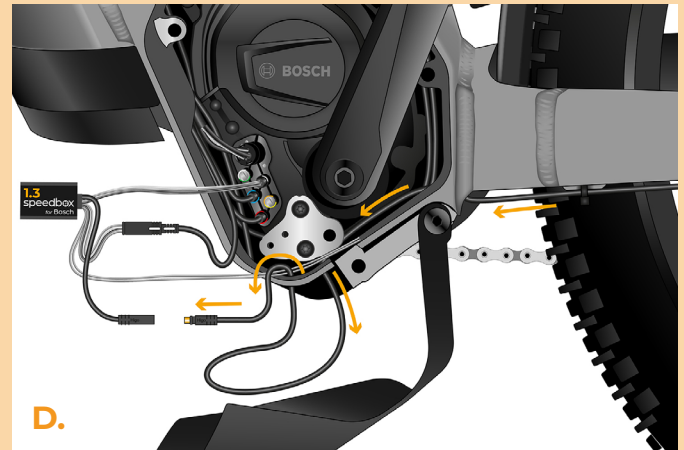
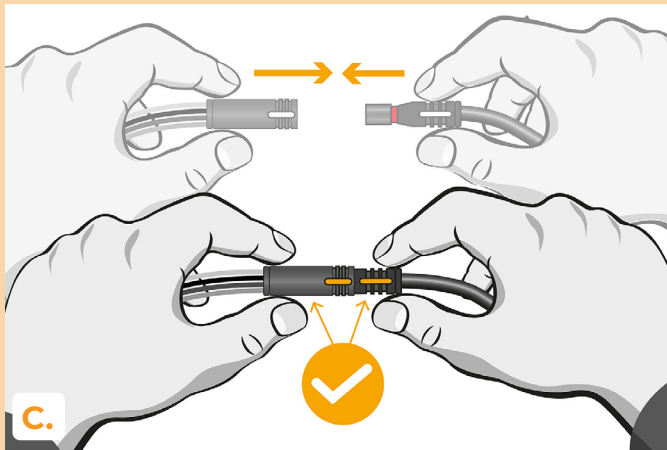
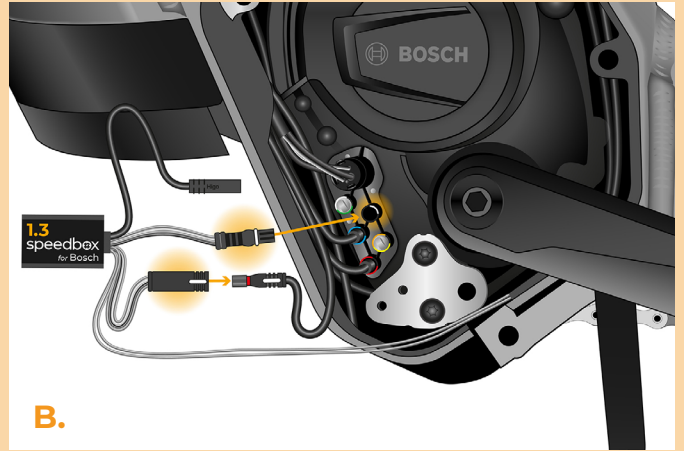
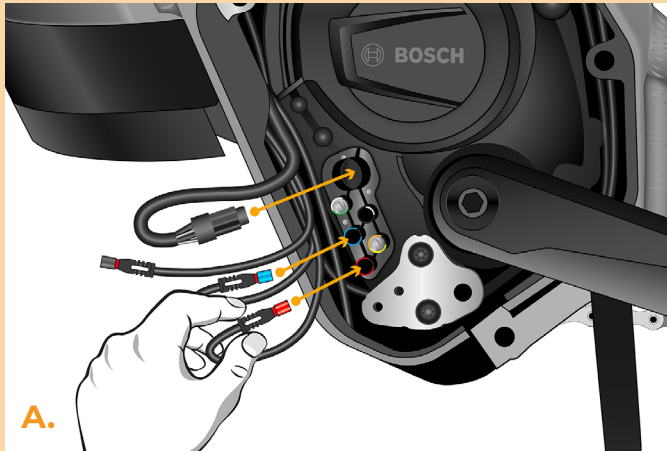


## KROK 9: Instalacja tuningu SpeedBox

- A.** Teraz podłącz ponownie wszystkie przewody, z wyjątkiem przewodu do wyświetlacza, który można rozpoznać po czarnym złączu końcowym.
- B.** Podłącz przewód SpeedBoxa do silnika w miejsce oryginalnego przewodu wyświetlacza.
- C.** Zwróć uwagę na prawidłowe położenie blokad złączy.
- D.** Poprowadź kabel czujnika prędkości do silnika
- E.** Podłącz także kabel czujnika prędkości do SpeedBox.
- F.** Sprawdź prawidłowe połączenie, jak pokazano na obrazku.
- G.** Sprawdź funkcjonalność Speedboxa.

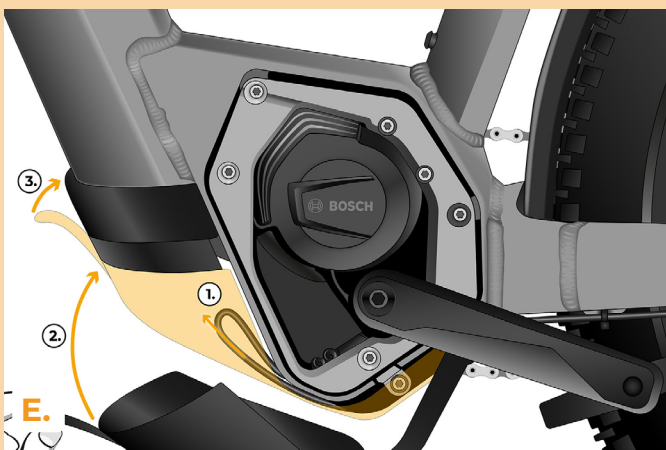
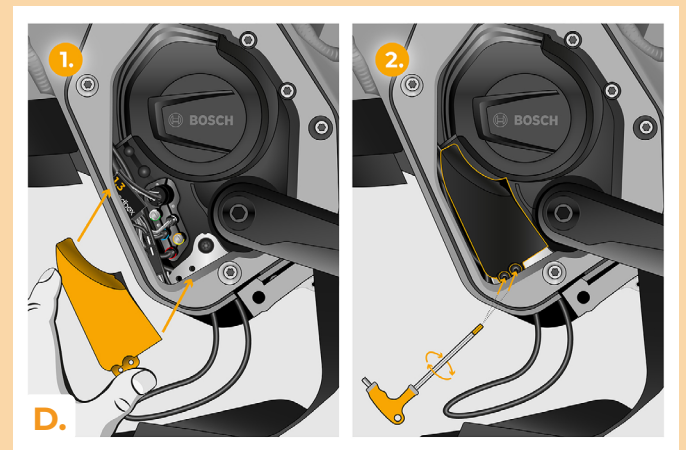
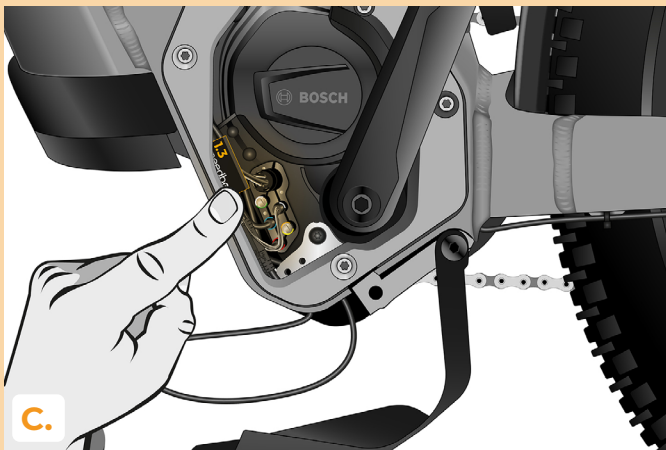
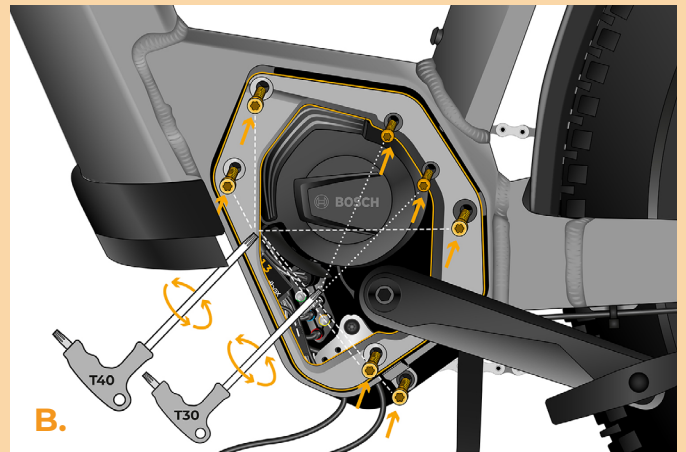
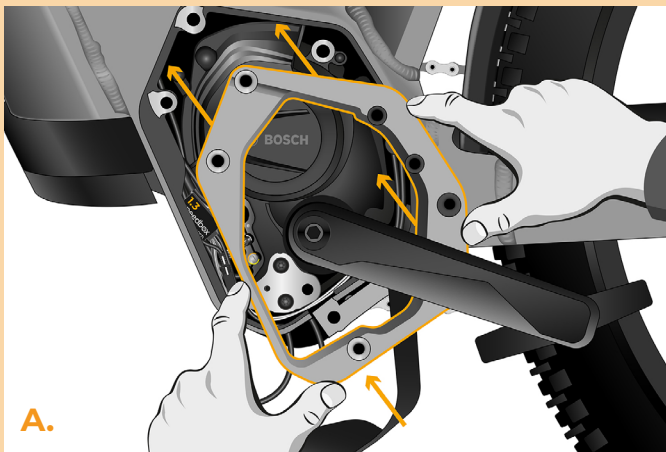
# speedbox

break the limits



## KROK 10: Założenie osłony silnika

- A.** Załóż z powrotem osłonę silnika.
- B.** Dokręć wszystkie śruby mocujące pokrywę silnika za pomocą śrubokręta Torx T30 i T40. Sprawdź, czy wszystkie śruby są dokręcone.
- C.** Zamontuj SpeedBox ze złączami i przewodami prowadzącymi od silnika z powrotem do wolnej przestrzeni w punkcie podłączenia.
- D.** Umieścić osłonę złącza silnika na swoim pierwotnym miejscu i przykręcić dwiema śrubami za pomocą klucza imbusowego H2.5.
- E.** Przeciągnij kabel czujnika prędkości pod dolną plastikową osłoną silnika, zatrzaśnij go w pierwotnym położeniu i zabezpiecz.



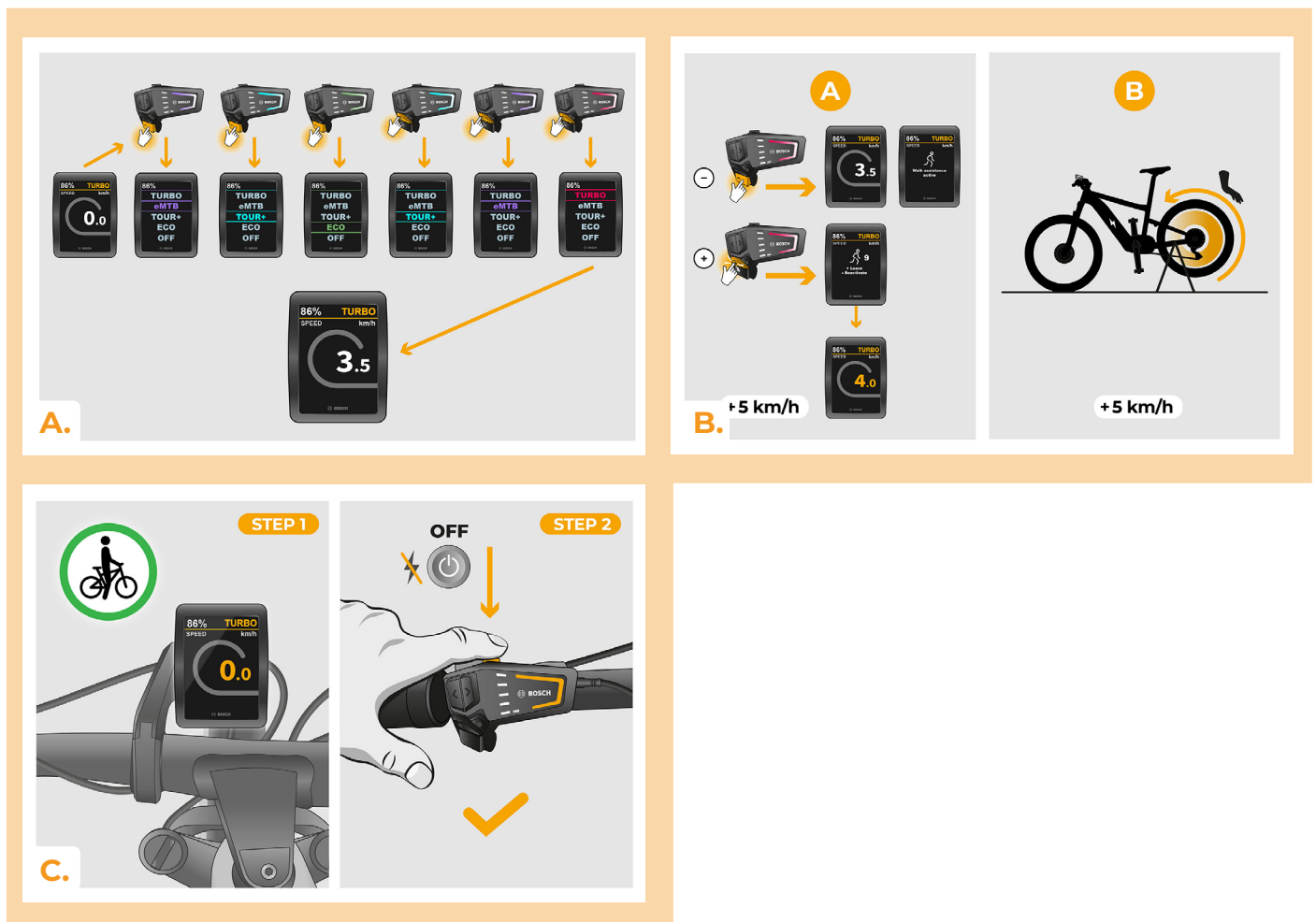
## KROK 11: Kontrola funkcji tuningu

- A. Włącz rower.
- B. **Uwaga: Ten krok może nie dotyczyć wszystkich typów wyświetlaczy.** Podczas pierwszej aktywacji przejdź do ustawień wyświetlacza i sprawdź obwód koła: „Ustawienia” > „Mój eBike” > „Obwód koła”. Następnie wróć do ekranu głównego.
- C. Włącz/wyłącz tuning poprzez krótkie naciśnięcie funkcji WALK lub dwukrotne przełączanie pomiędzy dwoma trybami wspomagania (- + - +). Wyświetli się wartość 3,5 lub 2,5, która wskazuje prędkość maksymalną. Uwaga: Tuning należy zawsze włączać/wyłączać przed jazdą, a nie w trakcie jazdy.



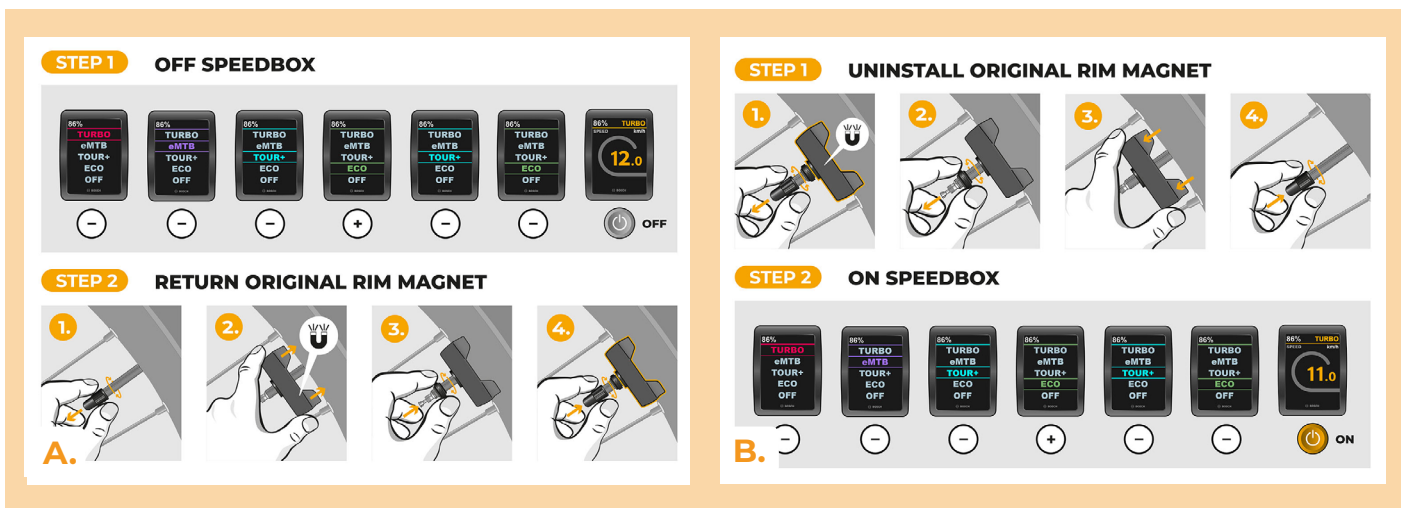
## KROK 12: Ustawienie maksymalnej prędkości

- A.** Możesz ustawić maksymalną prędkość wspomagania, zmieniając tryb z TURBO na eMTB – TOUR+ – ECO – TOUR+ – eMTB – TURBO (--- + + +). Na wyświetlaczu pojawi się wówczas aktualne ograniczenie prędkości.
- B.** Prędkość maksymalną możesz zmienić włączając/wyłączając funkcję WALK (w tym przypadku naciskając przyciski „-” i „+”) lub obracając tylne koło o 360°. Ostatni wyświetlany limit jest zapisywany po piętnastu sekundach bezczynności.
- C.** Aby zapobiec wykryciu tuningu w Twoim rowerze elektrycznym, po zakończeniu jazdy należy pozostawić rower włączony do czasu, aż na wyświetlaczu pojawi się na stałe prędkość 0.0 km/h.



## KROK 13: Dezaktywacja i ponowna instalacja Rim Magnetu na wentylek koła

- A.** Jeśli chcesz ponownie zamontować oryginalny Rim Magnet, najpierw dezaktywuj SpeedBox, zmieniając tryb z TURBO na eMTB – TOUR+ – ECO – TOUR+ – ECO – OFF (- - - - -). Wyświetlacz pokaże prędkość 12,0 km/h. Następnie wyłącz rower elektryczny i przywróć oryginalny Rim Magnet na wentylek tylnego koła. Włącz rower elektryczny i wybierz się na krótką przejażdżkę. Podczas jazdy zmieniaj przerzutki, dopóki na wyświetlaczu nie pojawi się rzeczywista prędkość.
- B.** Aby ponownie aktywować SpeedBox, odinstaluj Rim Magnet, a następnie ponownie zmień tryb z TURBO na eMTB – TOUR+ – ECO – TOUR+ – ECO – OFF (- - - - -). Wyświetlacz pokaże prędkość 11,0 km/h, a SpeedBox będzie ponownie aktywny.



[www.speedbox-tuning.pl](http://www.speedbox-tuning.pl)

Ebike Electronic s.r.o.

Rybna 716/24 | 110 00 Praha 1 | Czech Republic | ID: 05553555 | VAT: CZ05553555

