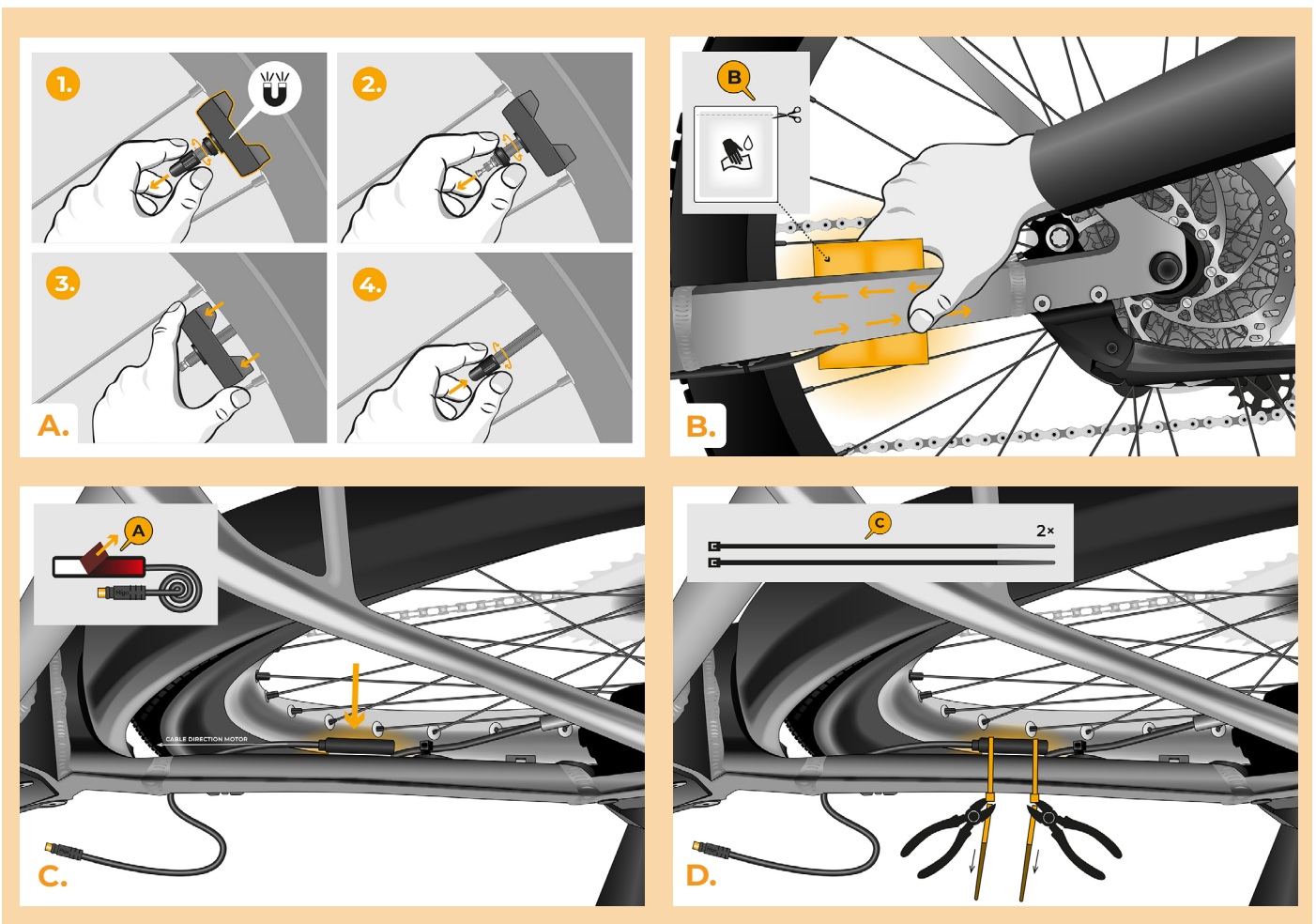
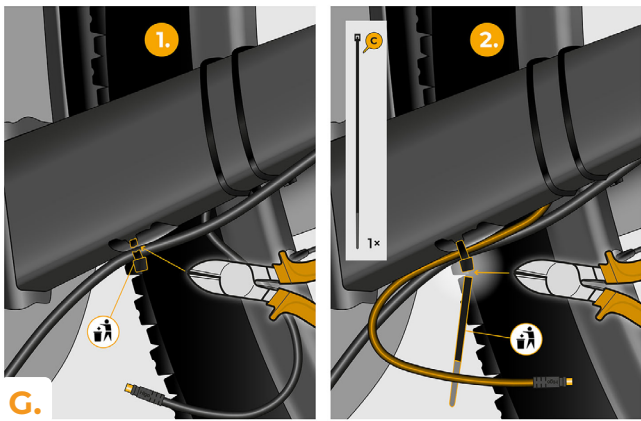
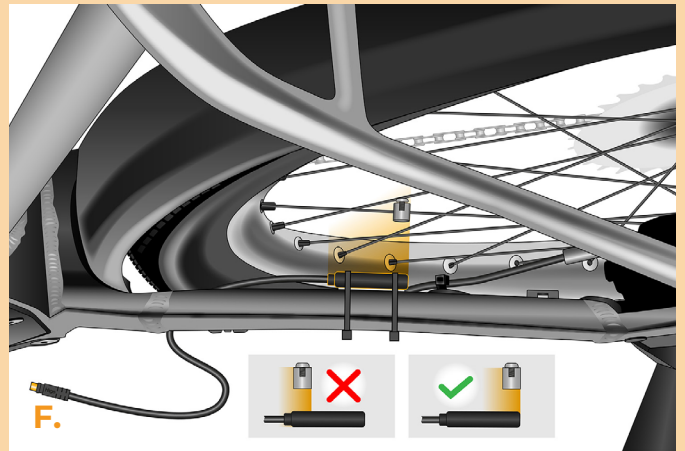
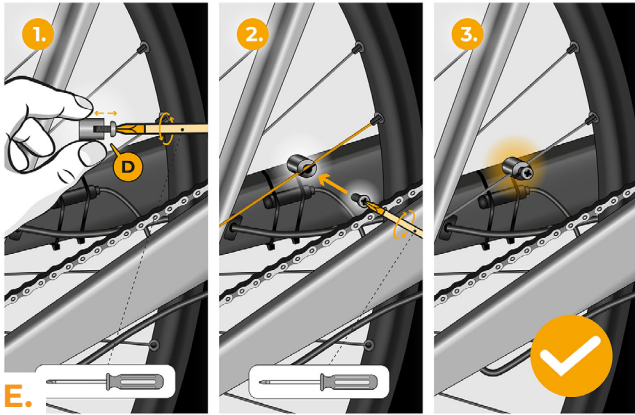


PASSO 2: Rimozione del magnete sul cerchione e installazione del sensore di velocità

- A.** Rimuovere il Rim Magnet originale dalla valvola della ruota posteriore. Conservarlo per la reinstallazione (passo 13).
- B.** Pulire il lato interno del fodero orizzontale con un panno umido (B).
- C.** Utilizzando nastro biadesivo, collegare il cavo del sensore di velocità (A) al lato interno pulito della copricatena. L'altra estremità del cavo con il connettore deve essere rivolta verso il motore.
- D.** Fissare saldamente il sensore di velocità (A) con due nastri di serraggio in plastica (C). Tagliare eventuali residui di nastro sporgenti con una pinza tagliante laterale.
- E.** Utilizzando il cacciavite Phillips PH2, fissare il magnete (D) ad uno dei raggi della ruota posteriore. Posizionare il magnete con il lato liscio rivolto verso l'estremità del sensore di velocità
- F.** Controllare la posizione del sensore di velocità e del magnete l'uno rispetto all'altro.
- G.** Fissare il sensore di velocità con un nastro adesivo in plastica (C) sul lato interno del fodero basso, il più vicino possibile al motore, per evitare qualsiasi contatto indesiderato del cavo con la ruota posteriore in rotazione. Rimuovere eventuali eccedenze del nastro utilizzando una pinza tagliafili laterale.

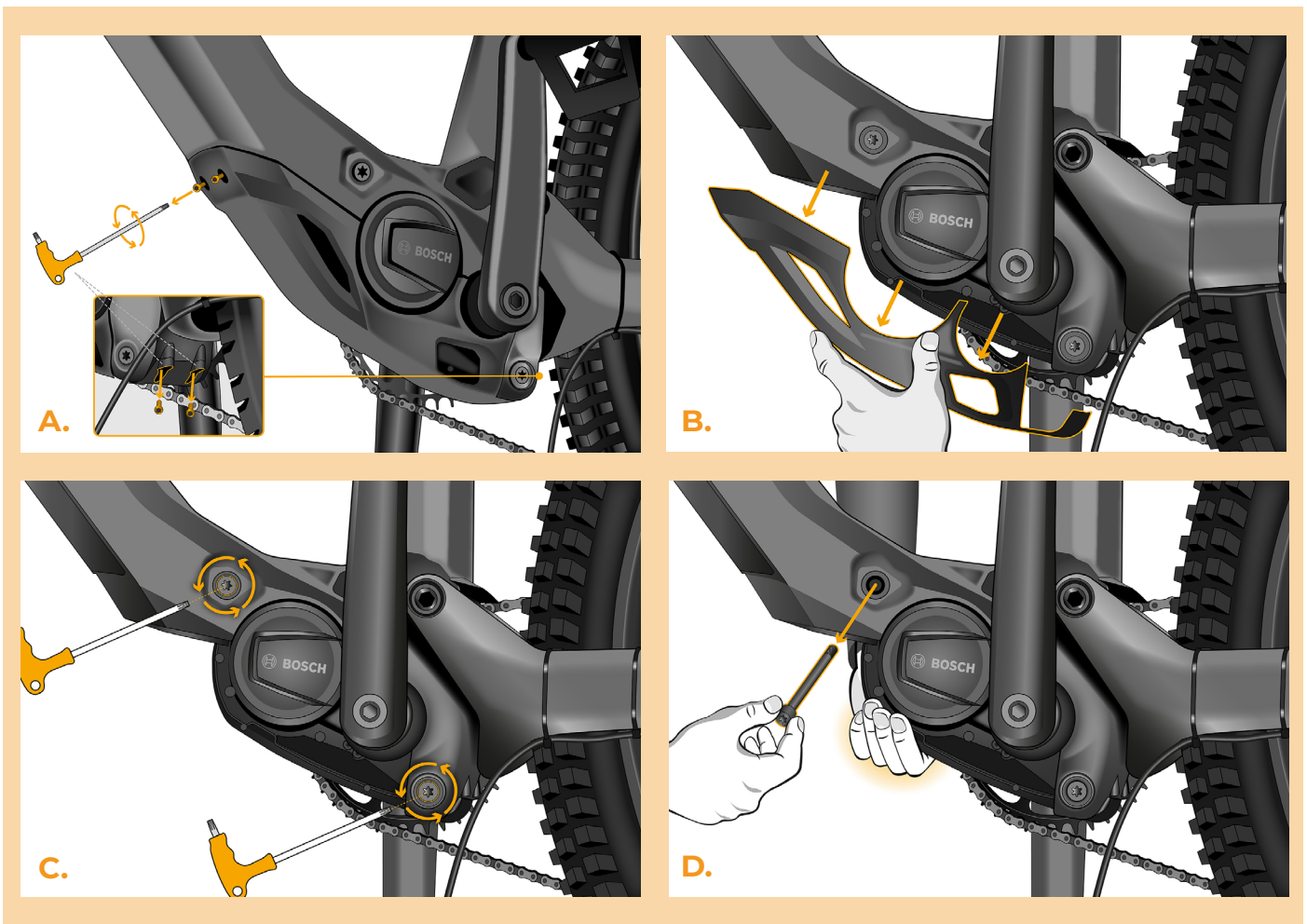


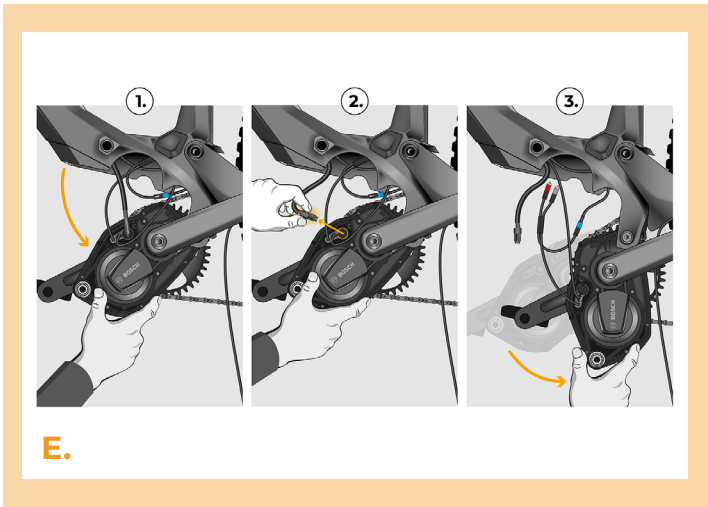


PASSO 3: Smontaggio del motore e del coperchio motore dal telaio della bicicletta

Il processo di rimozione del coperchio del motore può variare a seconda del design dell'e-bike.

- A.** Utilizzare un cacciavite Torx T10 per svitare il coperchio del motore.
- B.** Rimuovere il coperchio del motore.
- C.** Utilizzare un cacciavite Torx T40 per allentare le due viti che fissano il motore al telaio della bicicletta.
- D.** Sostenere il motore dal basso con una mano per evitarne la caduta dal telaio. Rimuovere completamente la vite superiore.
- E.** Inclinare con cautela il motore fuori dal telaio della bicicletta e scollegare il connettore di alimentazione del motore circa a metà del movimento di inclinazione.





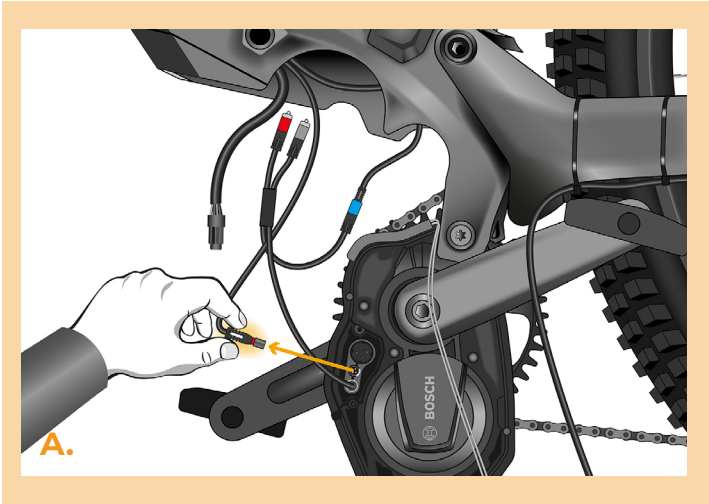
PASSO 4: Collegamento del Simulatore di Magnete Cerchione al motore

- A.** Rimuovere la pellicola protettiva dal nastro biadesivo presente sul Simulatore di Magnete Cerchione.
- B.** Fissare il Simulatore di Magnete Cerchione nella posizione designata sul motore utilizzando il nastro biadesivo.



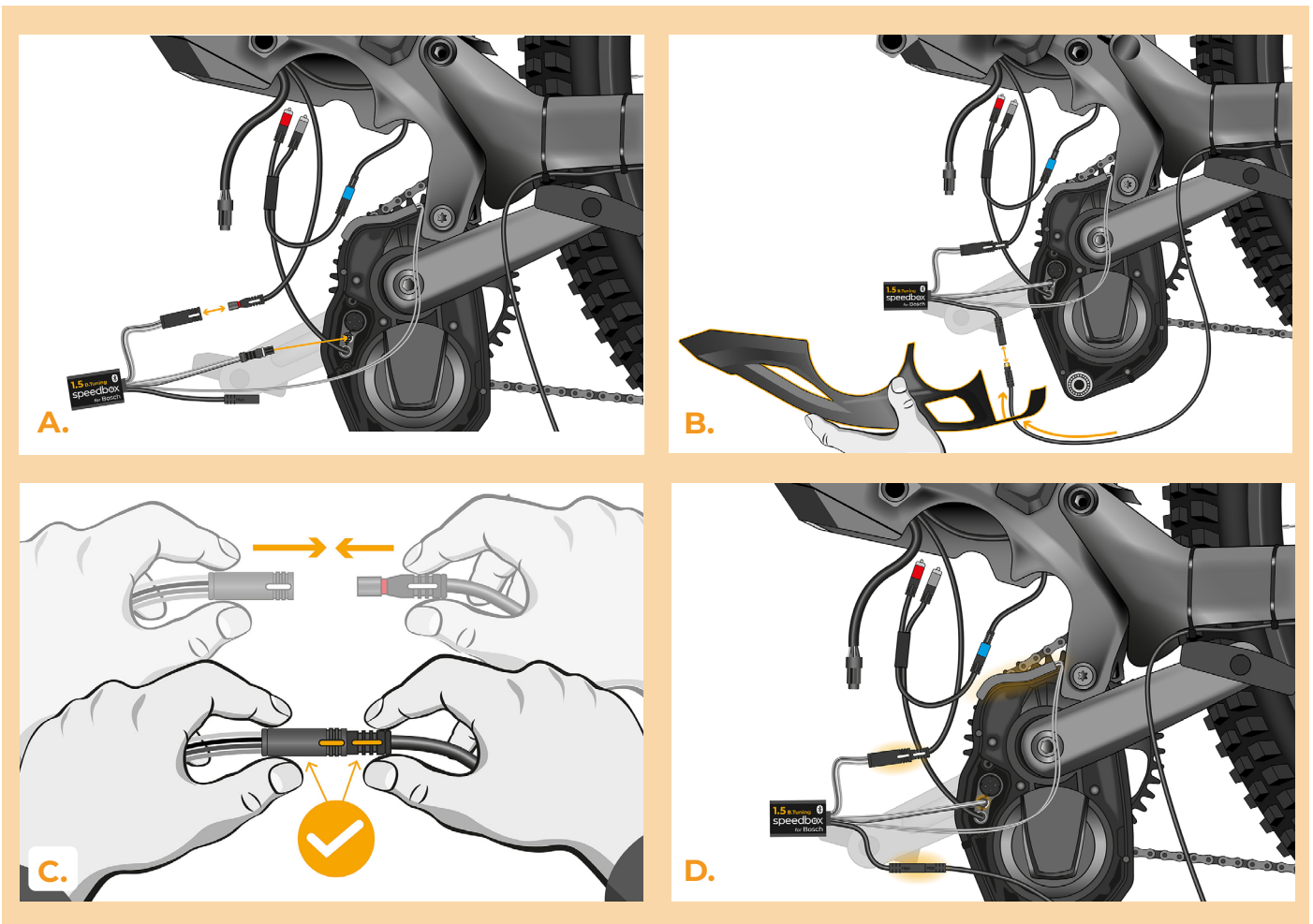
PASSO 5: Scollegare il connettore del motore

- A. Scollegare il cavo del display dal motore.



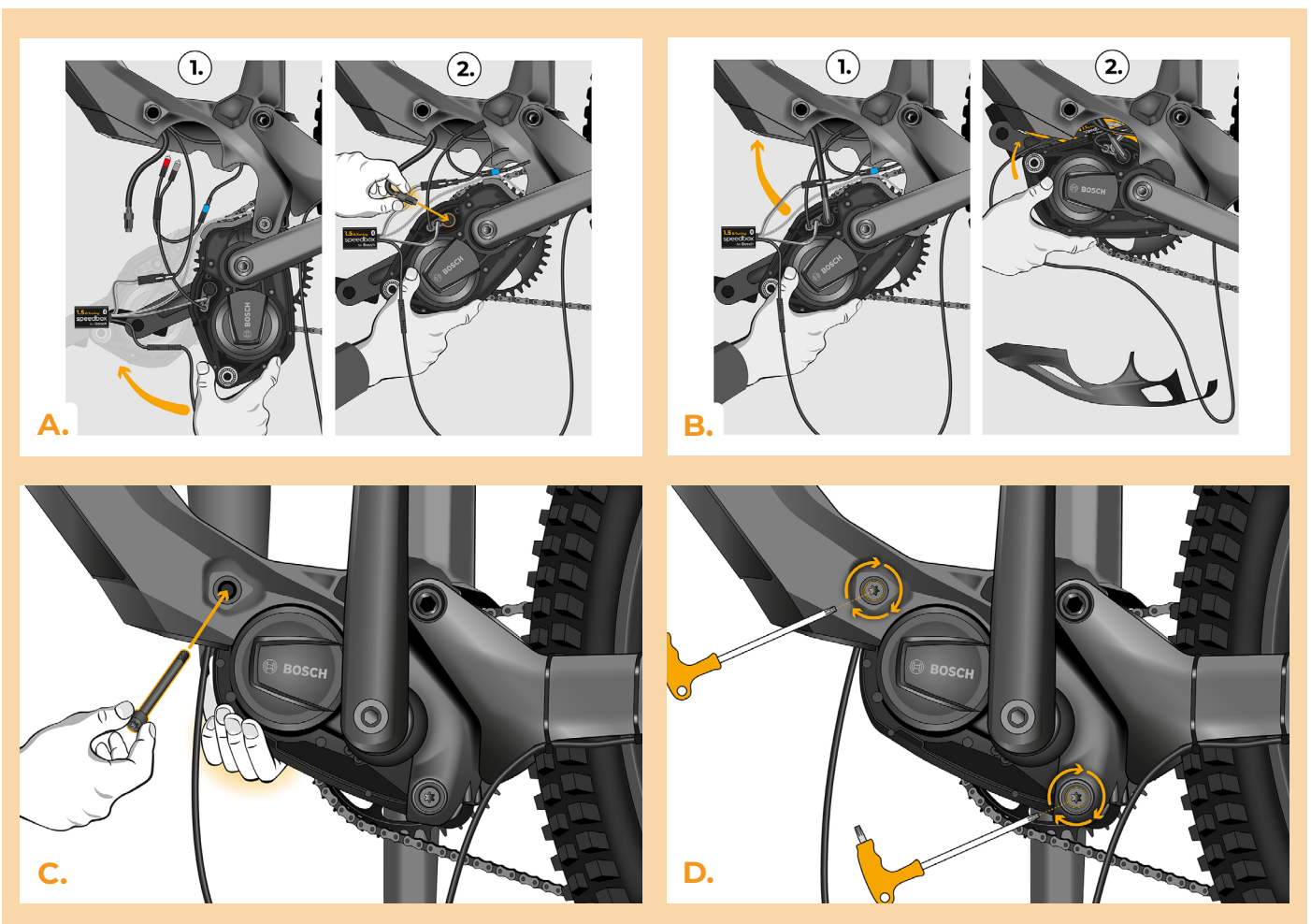
PASSO 6: Installazione del dispositivo SpeedBox

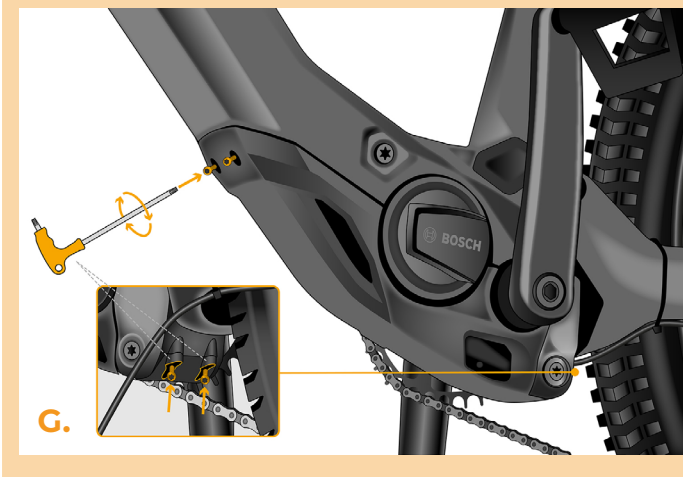
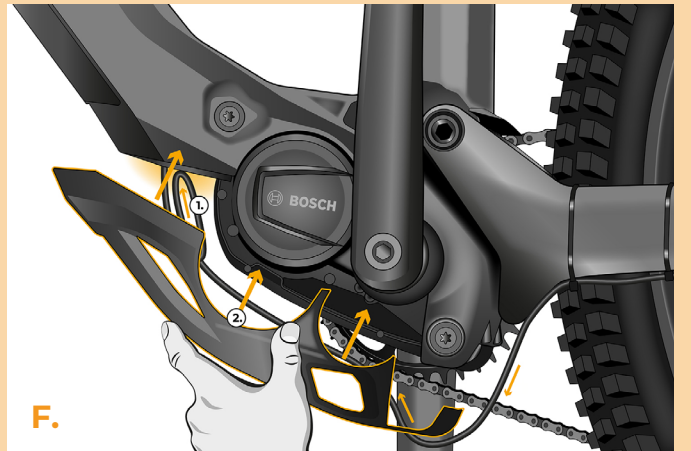
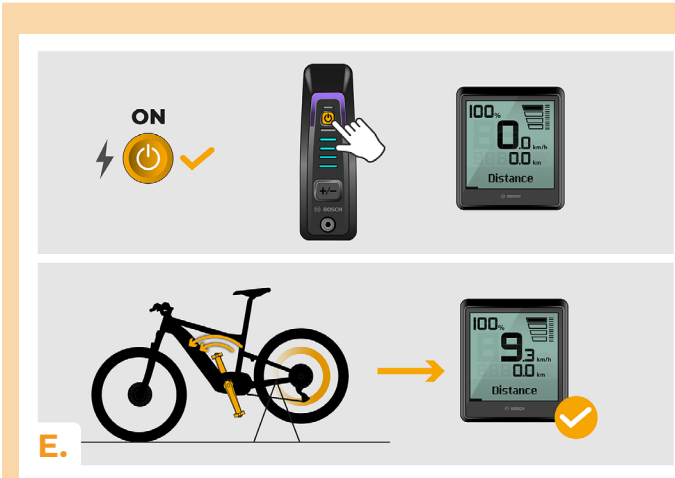
- A.** Collegare il cavo del dispositivo SpeedBox Tuning al motore, sostituendo il cavo originale del display. Successivamente, inserire il cavo del display nel connettore più grande del dispositivo SpeedBox Tuning.
- B.** Prima di collegare il cavo del sensore di velocità del dispositivo SpeedBox Tuning, farlo passare attraverso l'apertura posteriore del coperchio motore.
- C.** Prestare attenzione alla corretta posizione dei blocchi del connettore.
- D.** Verificare il corretto cablaggio come mostrato in figura.



PASSO 7: Reinstallazione del motore nel telaio della e-bike e fissaggio del coperchio motore

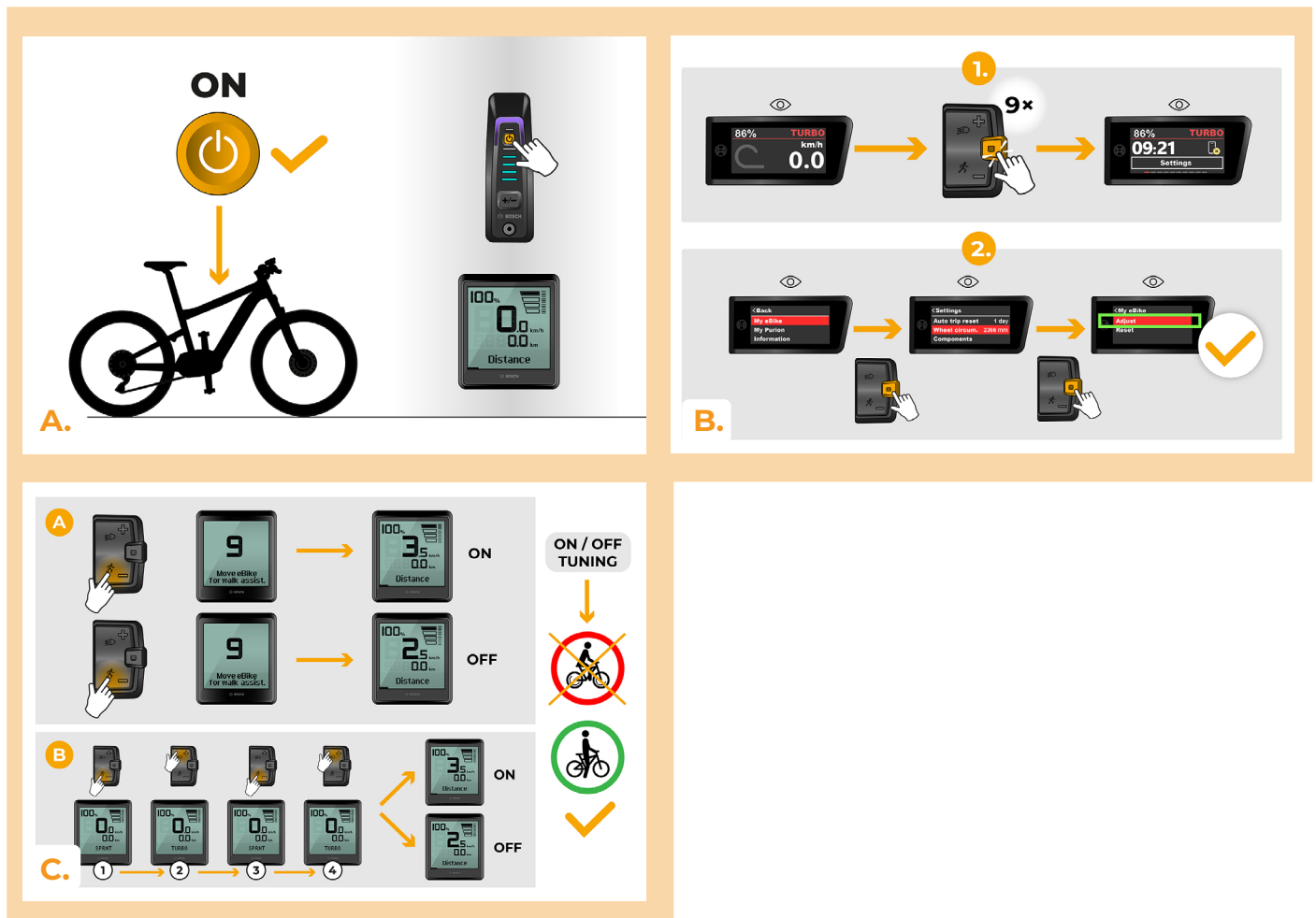
- A.** Sollevare nuovamente il motore a circa metà corsa e collegare il cavo di alimentazione del motore.
- B.** Reinserire il motore, insieme al Simulatore di Magnete del Cerchio, all'interno del telaio della e-bike. Riposizionare il dispositivo SpeedBox Tuning e i cavi motore nello spazio libero adiacente ai connettori.
- C.** Inserire la vite di fissaggio del motore nuovamente nel telaio della bicicletta.
- D.** Avvitare entrambe le viti di fissaggio del motore utilizzando un cacciavite Torx T40.
- E.** Verificare il corretto funzionamento del dispositivo SpeedBox Tuning.
- F.** Far passare il cavo del sensore di velocità sotto il coperchio motore e riposizionare il coperchio.
- G.** Avvitare nuovamente il coperchio utilizzando un cacciavite Torx T10.





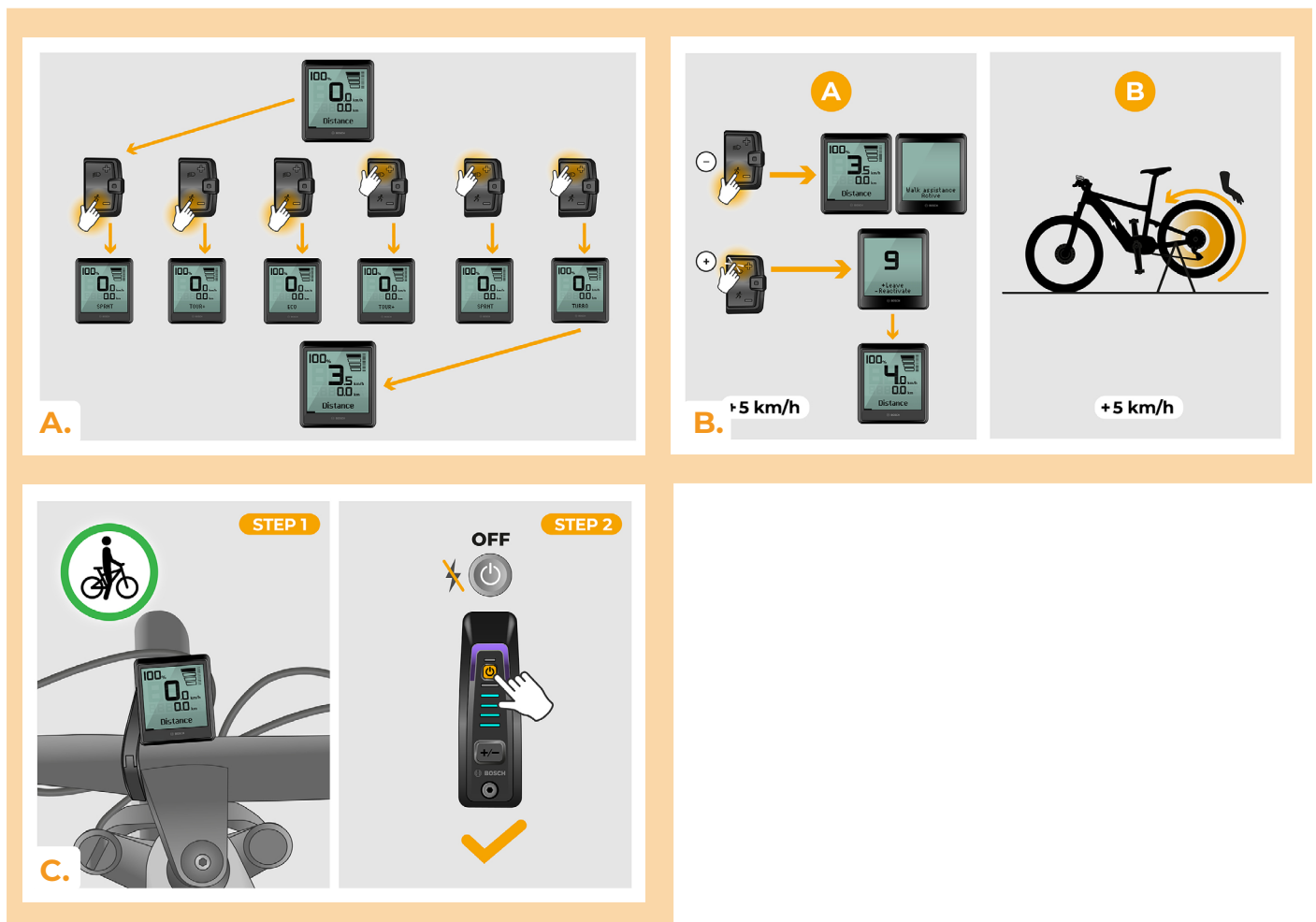
PASSO 8: Verifica della funzione del tuning

- A. Accendere la bicicletta elettrica.
- B. **Nota:** questa fase potrebbe non essere applicabile a tutti i tipi di display. Al primo avvio, accedere alle impostazioni del display e verificare la circonferenza della ruota: "Impostazioni" > "La mia eBike" > "Circonferenza ruota". Successivamente, tornare alla schermata iniziale.
- C. Attivi/disattivi il tuning attivando brevemente la funzione WALK o passando due volte tra due modalità di assistenza (- + - +). Verrà visualizzato il valore 3.5 o 2.5 che indica la velocità massima in km/h. Attenzione: Attivare/disattivare il tuning prima della corsa (quando l'e-bike è ferma), non durante la guida.



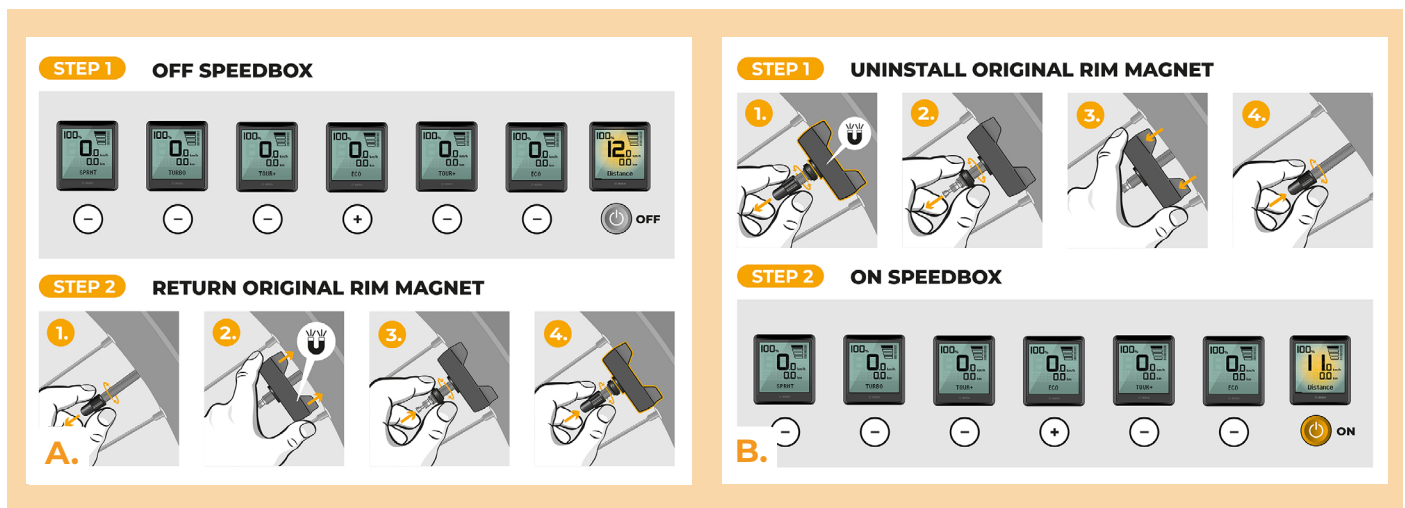
PASSO 9: Regolare la velocità

- A.** Può impostare il limite massimo di velocità cambiando modalità: TURBO - eMTB - TOUR+ - ECO - TOUR+ - EMTB - TURBO (- - - + +). Successivamente verrà visualizzato il limite di velocità effettivo.
- B.** **La velocità massima può essere modificata** attivando/disattivando la funzione WALK assist (in questo caso premendo „-“ e „+“) o girando la ruota posteriore di 360°. L'ultimo limite visualizzato verrà salvato dopo 15 secondi di inattività.
- C.** Per impedire il rilevamento del tuning sulla vostra e-bike, è necessario lasciare la bicicletta accesa dopo il giro, finché non apparirà la velocità di 0.0 km/h.



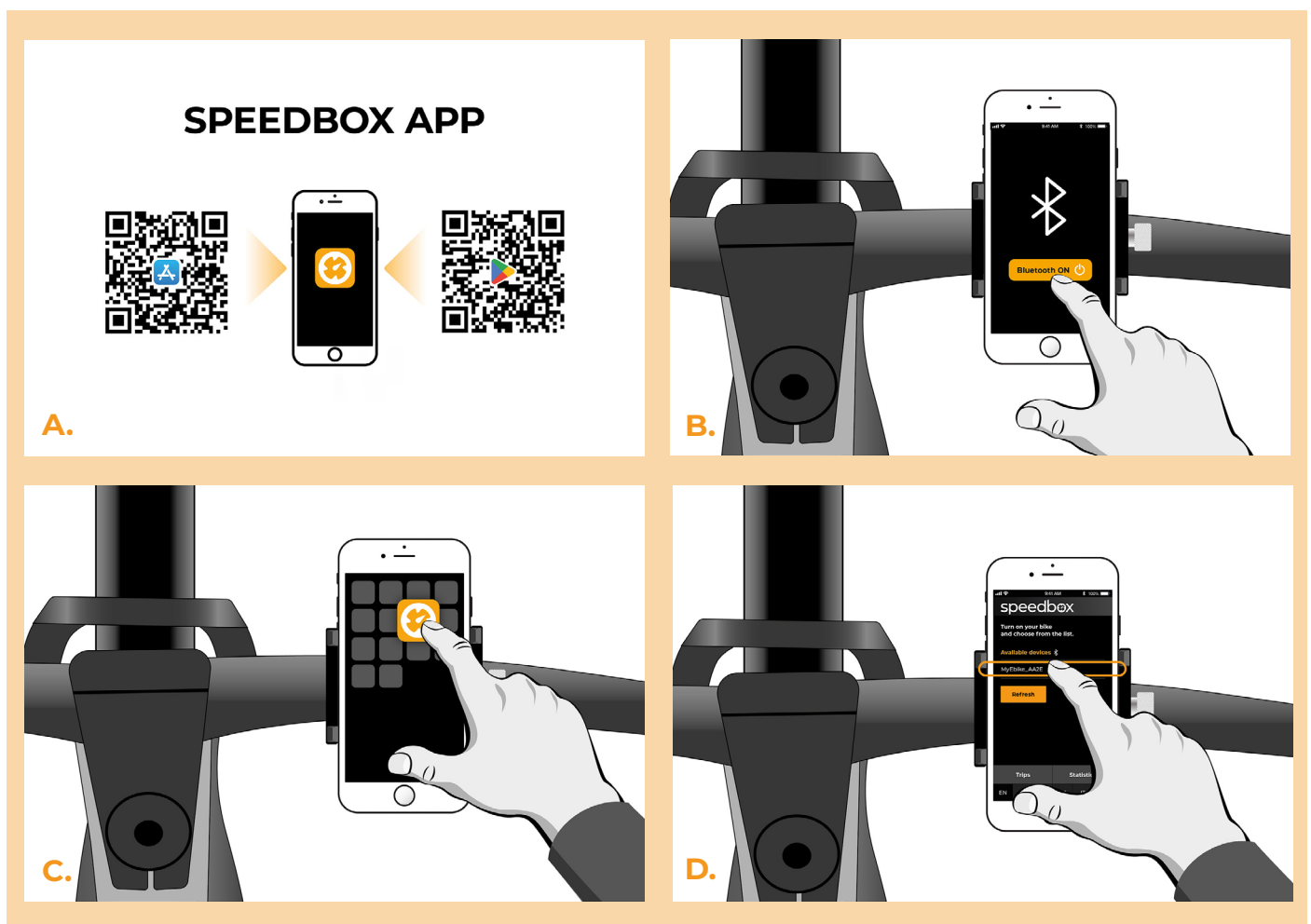
PASSO 10: Disattivazione e rimontaggio del Rim Magnet sulla valvola della ruota

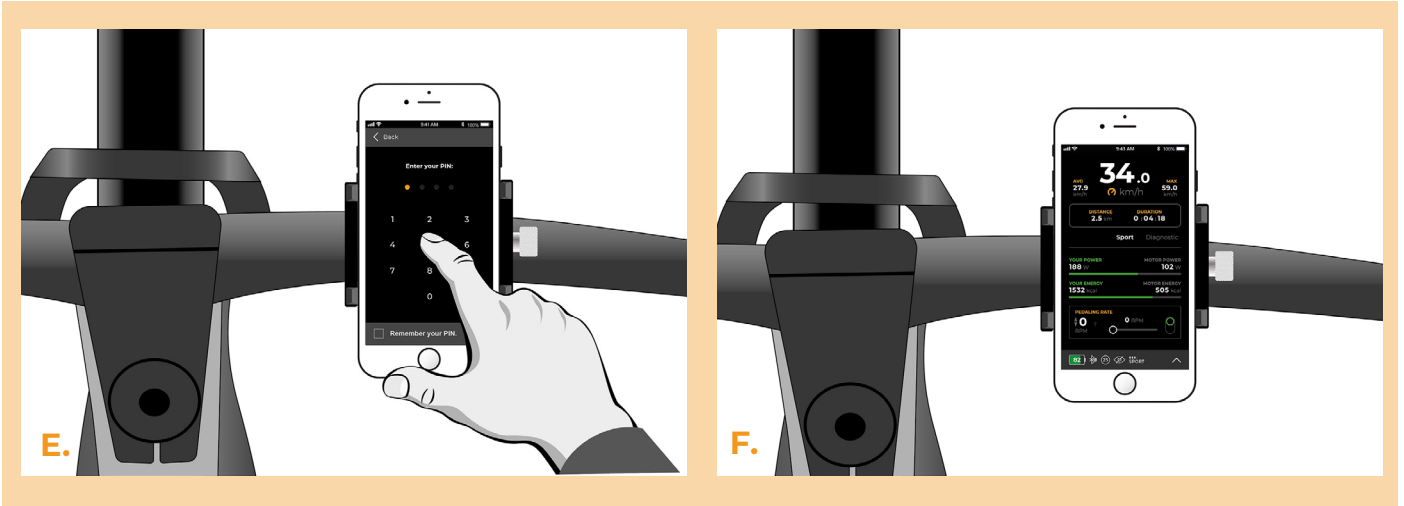
- A.** Nel caso in cui desidera reinstallare il Rim Magnet originale, disattivi prima lo SpeedBox cambiando la modalità da TURBO a eMTB – TOUR – ECO – TOUR – ECO – OFF (--- + --). Il display mostrerà una velocità di 12,0 km/h. Spegnere la e-bike e riposizionare il Magnete del Cerchio originale sulla valvola della ruota posteriore. Riaccendere la e-bike ed effettuare una breve corsa. Durante la guida, cambiare marcia fino a quando sul display viene visualizzata la velocità reale.
- B.** Per riattivare lo SpeedBox, disinstallare il Rim Magnet e quindi cambiare nuovamente la modalità da TURBO a eMTB – TOUR – ECO – TOUR – ECO – OFF (--- + --). Il display mostrerà una velocità di 11,0 km/h che indica che lo SpeedBox è nuovamente attivato.



PASSO 11: Abbinamento (dei prodotti SpeedBox) con l'applicazione mobile SpeedBox App

- A.** Installare l'app SpeedBox da Google Play o dall'App Store.
- B.** Attivare il Bluetooth sul suo telefono.
- C.** Avviare SpeedBox App. Abilitare i servizi di localizzazione se richiesto.
- D.** Selezionare il dispositivo MyEbike_xxxx. Qualora non trovi il suo SpeedBox nell'elenco, faccia clic sul pulsante ,Aggiorna' e, se necessario, si assicuri che:
 1. La bici elettrica sia accesa.
 2. Lei non sia a più di 5 m di distanza dalla sua bici elettrica.
 3. Ha abilitato il Bluetooth sul suo cellulare.
 4. Ha abilitato i servizi di localizzazione sul suo dispositivo mobile per l'app SpeedBox App
- E.** Scegliere e confermare il PIN e la password del servizio.
- F.** Ora può utilizzare completamente l'app SpeedBox App (regolare la messa a punto, monitorare i dati di guida e le informazioni sulle prestazioni del motore e sul consumo di energia, regolare il limite di velocità, ecc.).





www.speedbox-tuning.it

Ebike Electronic s.r.o.

Rybna 716/24 | 110 00 Praha 1 | Czech Republic | ID: 05553555 | VAT: CZ05553555

