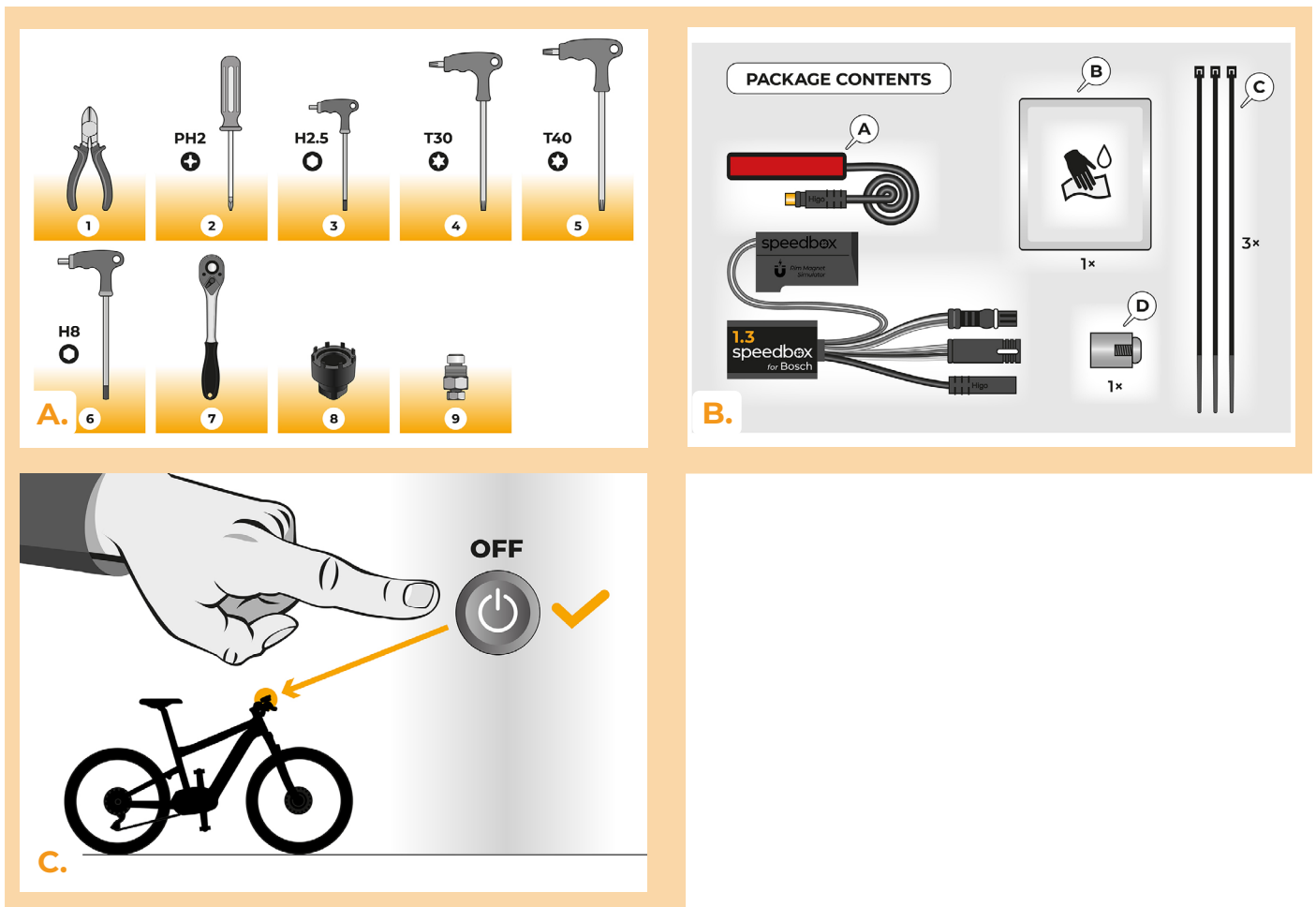


## SpeedBox 1.3 para Bosch

### PASO 1: Preparación para la instalación

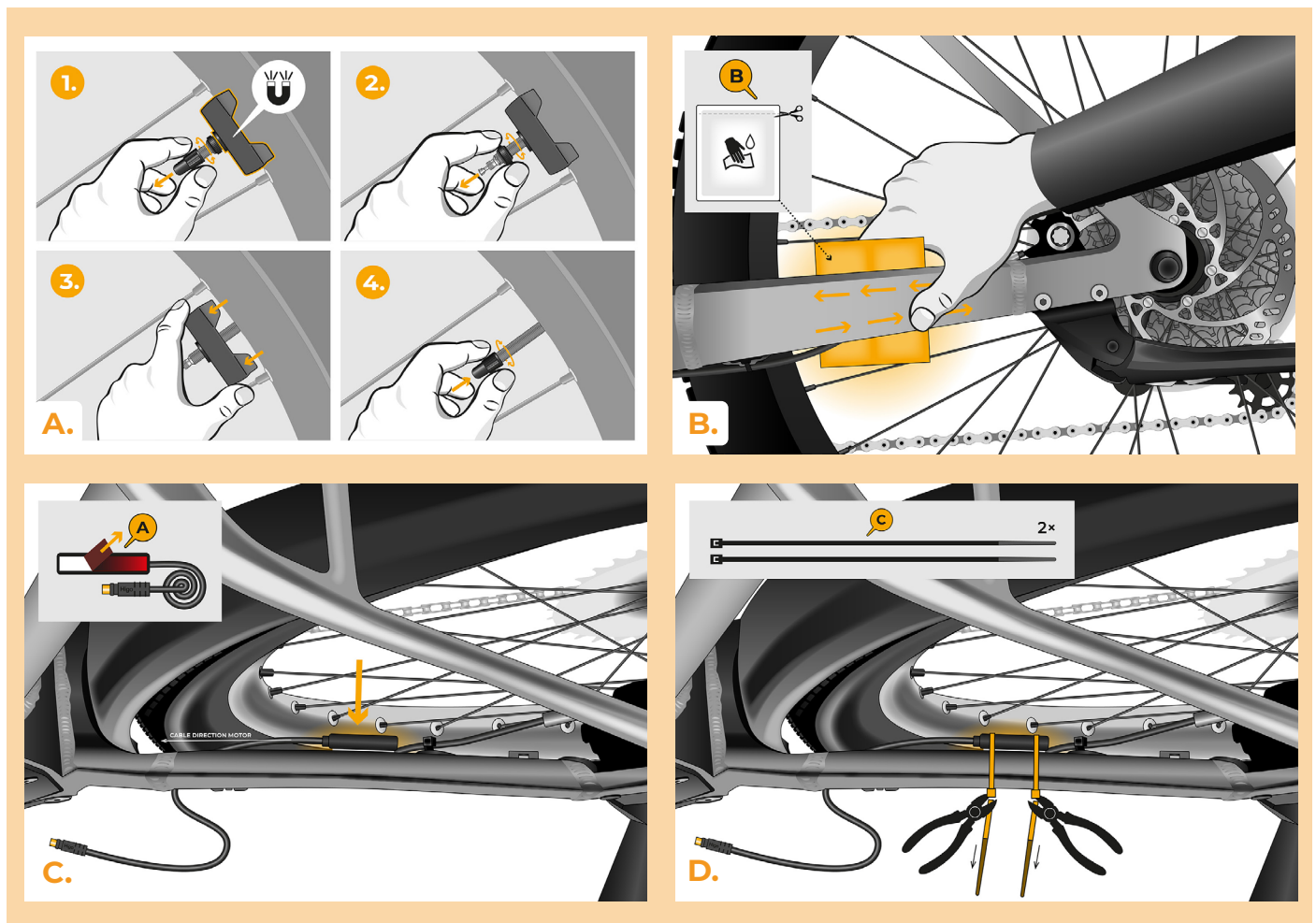
Recomendamos utilizar un soporte de montaje de ruedas para montar el tuning.

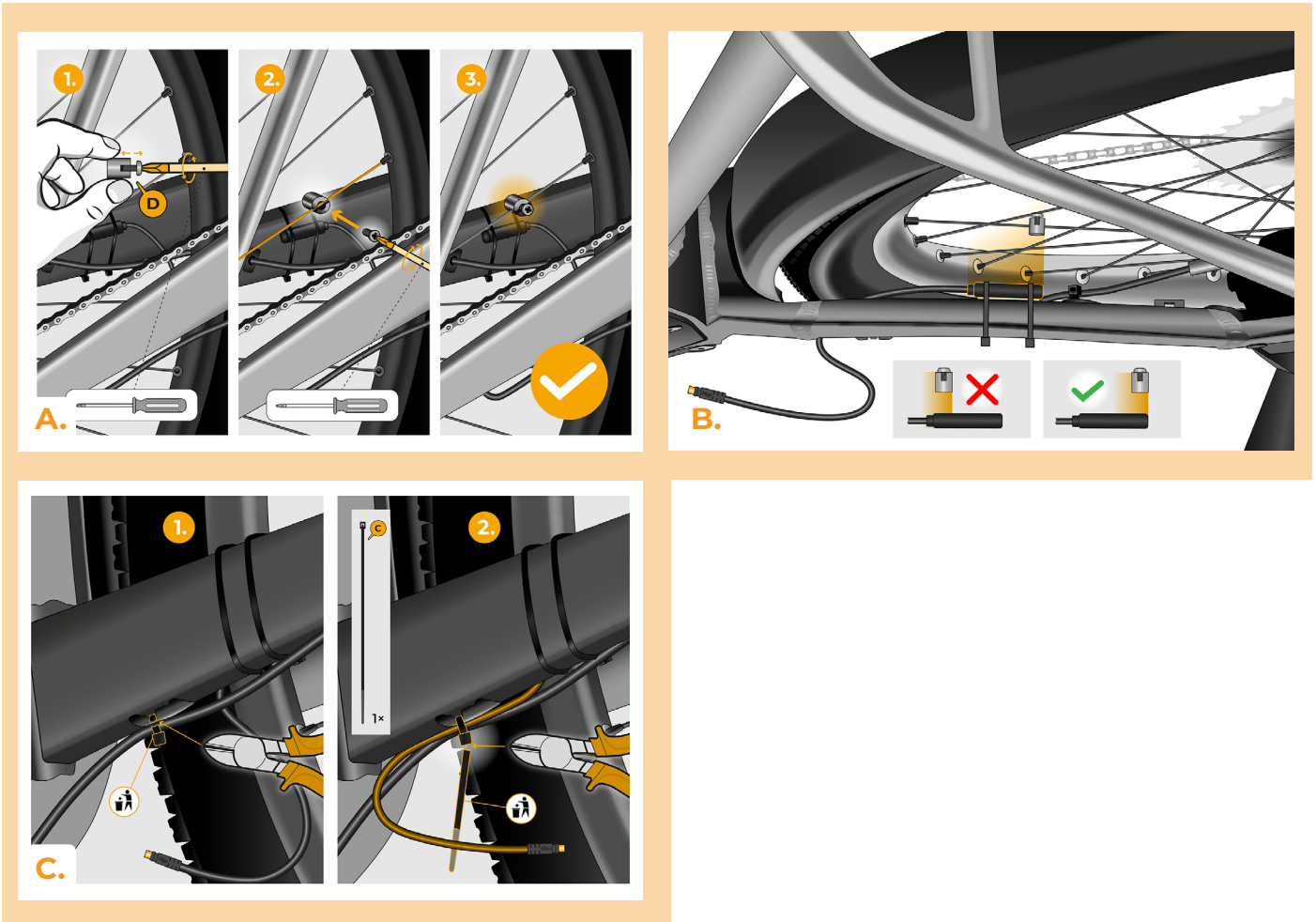
- A.** Prepara las siguientes herramientas:  
(las herramientas pueden variar según el tipo de bicicleta eléctrica)
1. Alicates de corte
  2. Destornillador de cruz PH2
  3. Llave Allen H2.5
  4. Destornillador Torx T30
  5. Destornillador Torx T40
  6. Llave Allen H8
  7. Carraca 1/2" – llave de vaso de 22 mm
  8. Extractor de plato Bosch TB-1069
  9. Extractor de tapa
- B.** Verifica el contenido del paquete según la imagen.
- C.** Apaga la bicicleta eléctrica.



## PASO 2: Extracción del imán RIM e instalación del sensor de velocidad

- A.** Retira el imán Rim Magnet original de la válvula de la rueda trasera. Guárdalo para la reinstalación (paso 13).
- B.** Limpia el interior de la horquilla trasera inferior con un pañuelo (B).
- C.** Con cinta adhesiva de doble cara, fija el cable del sensor de velocidad (A) a la parte interior limpia de la parte inferior de la horquilla trasera. El otro extremo del cable con el conector debe apuntar hacia el motor.
- D.** Fija firmemente el sensor de velocidad (A) con las dos cintas de sujeción de plástico (C). Corta los restos de cinta que sobresalgan con los alicates laterales.
- E.** Con un destornillador Phillips PH2, fija el imán (D) a uno de los radios de la rueda trasera. Coloca el imán con el lado liso hacia el extremo del sensor de velocidad.
- F.** Comprueba la posición del sensor de velocidad y del imán entre sí.
- G.** Fija el sensor de velocidad con cinta de sujeción de plástico (C) en el interior del tubo inferior de la horquilla trasera, más cerca del motor, para evitar contactos no deseados entre el cable y la rueda trasera en rotación. Utilizca los alicates laterales para cortar los restos salientes de la cinta.

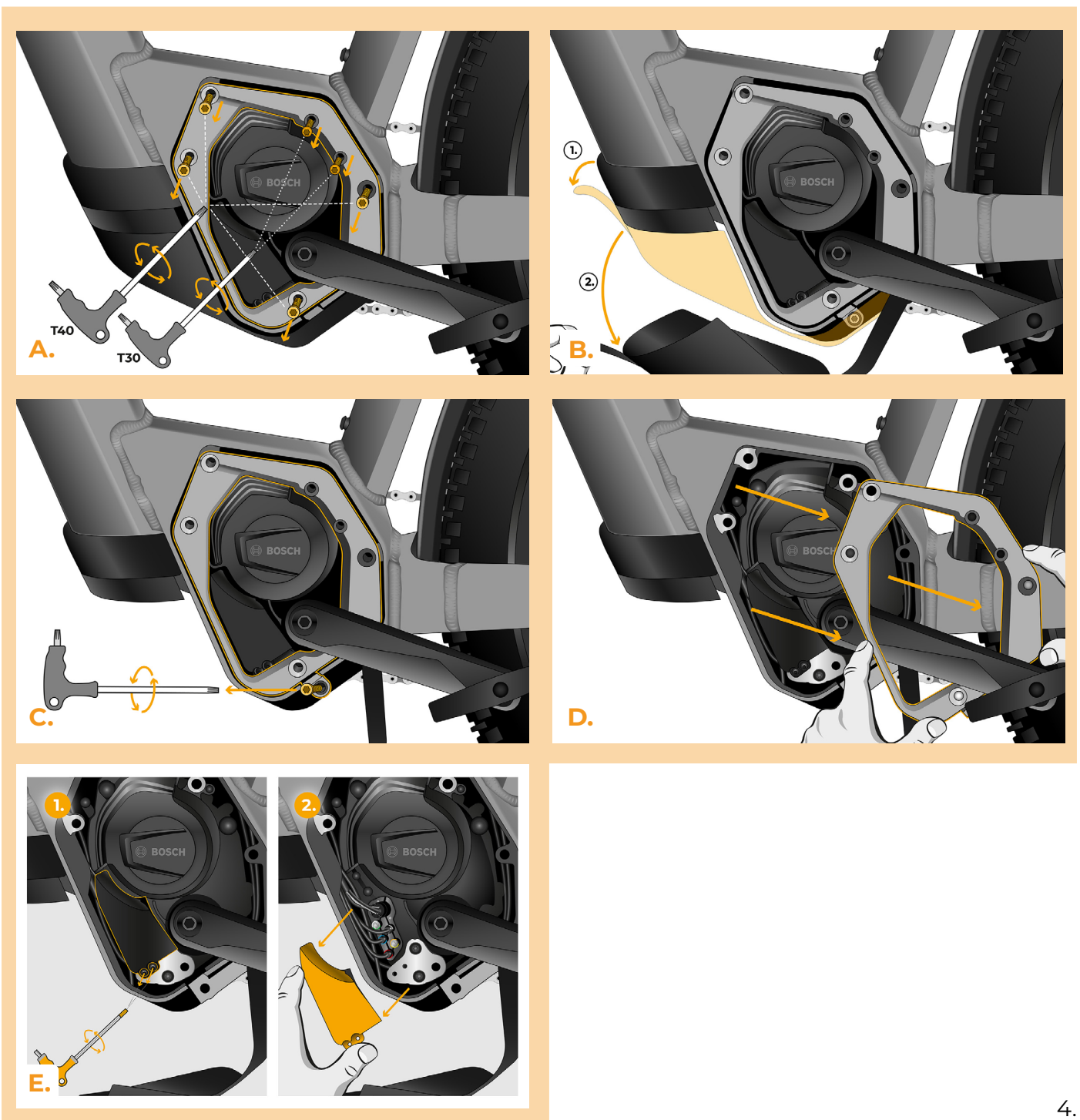




## PASO 3: Extracción de la cubierta

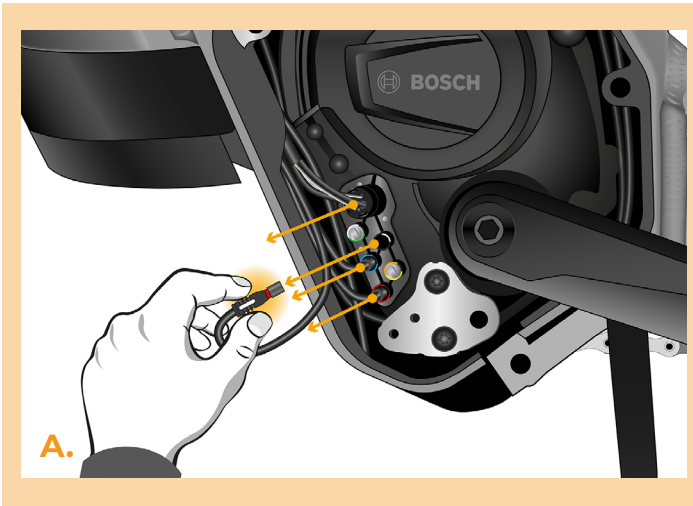
La extracción de la cubierta del motor puede variar en función del diseño de la e-bike.

- A.** Con un destornillador T30 y T40, desatornilla todos los tornillos que sujetan la cubierta del motor Torx.
- B.** Retira la cubierta de plástico inferior del motor para acceder al último tornillo de la cubierta.
- C.** Con un destornillador Torx T40, desenrosca el último tornillo.
- D.** Retira la cubierta del motor.
- E.** Desatornilla los 2 tornillos que sujetan la cubierta del conector lateral con una llave H2.5 y retírela.



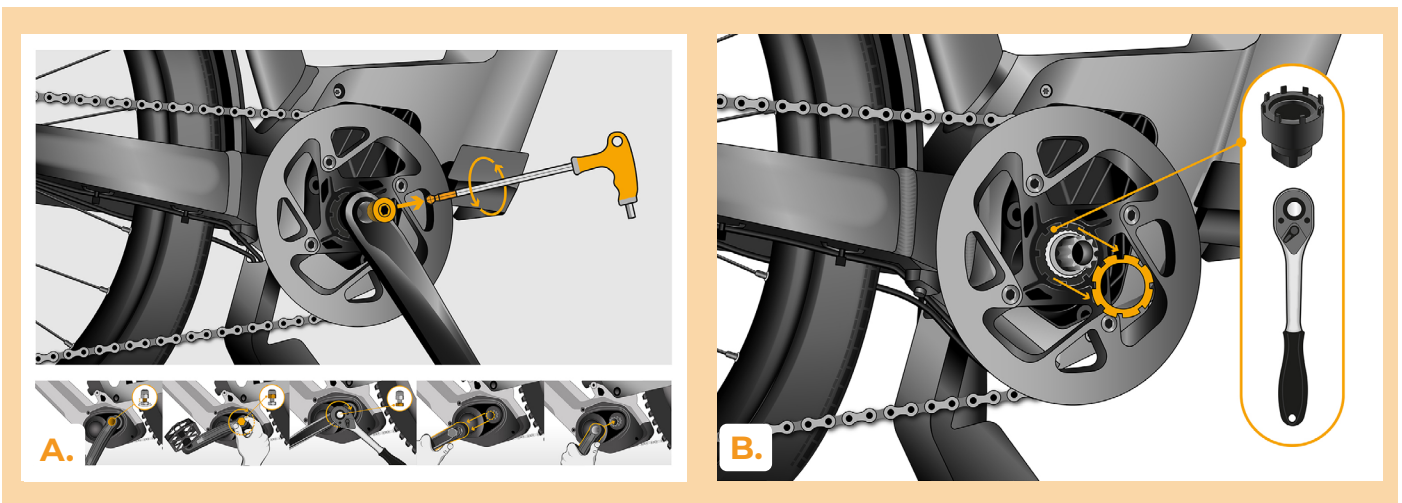
## PASO 4: Desconectar los conectores del motor

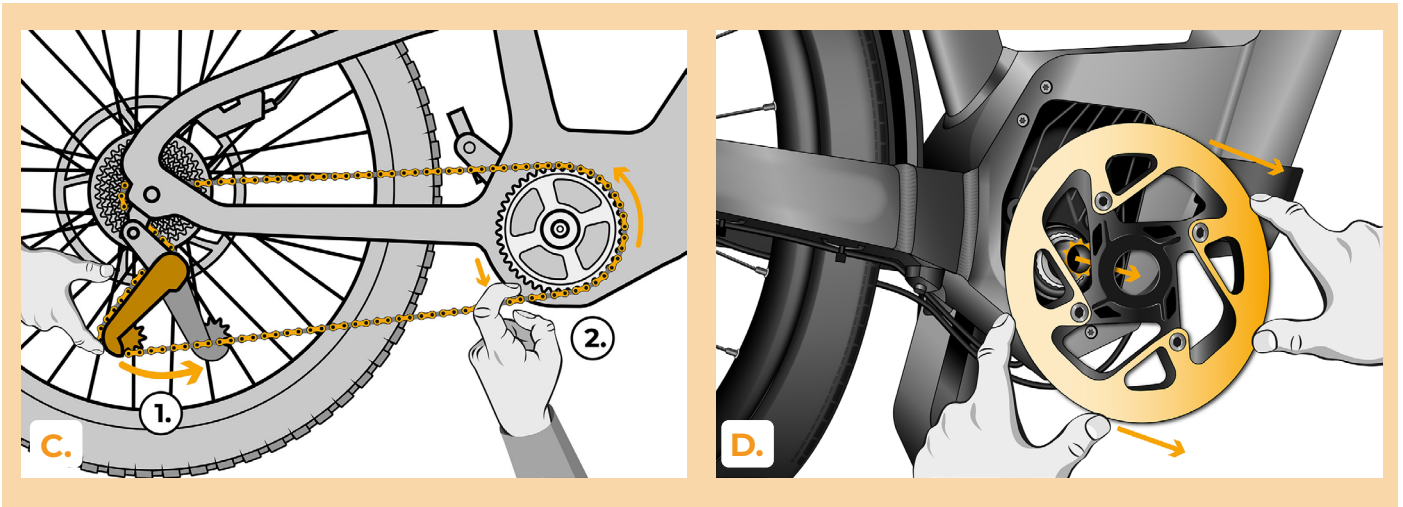
- A.** Desconecta todos los cables del motor, incluido el cable de alimentación de la batería.



## PASO 5: Extracción de la tapa y del plato

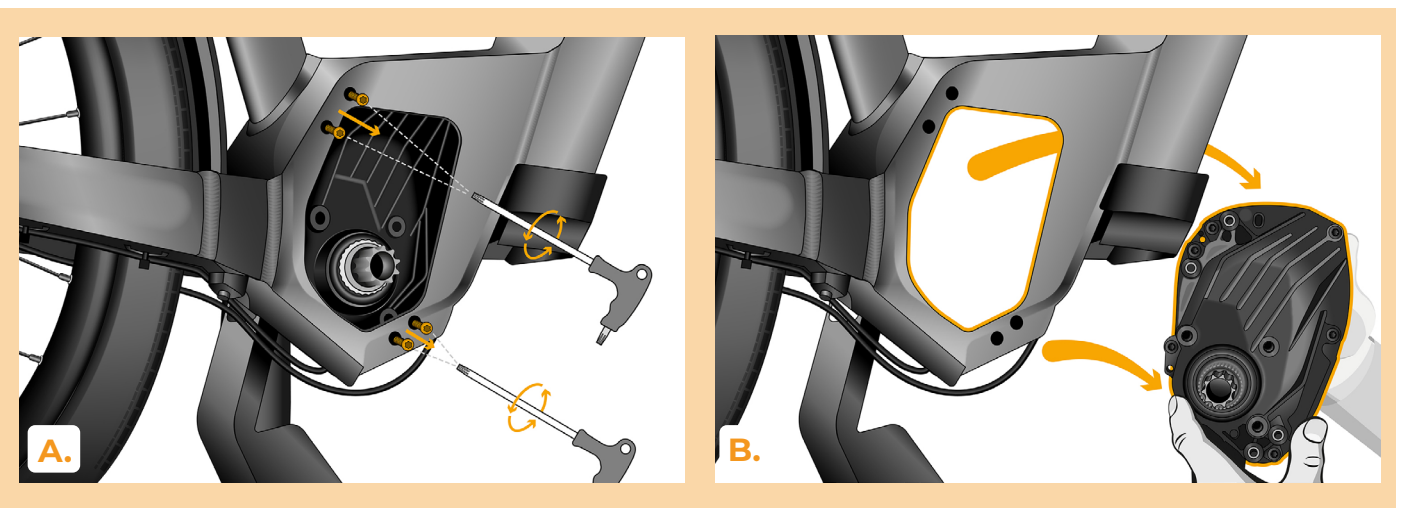
- A.** En el lado de la cadena, retira el tornillo de bloqueo de la biela derecha y quita la biela. Si el tornillo de bloqueo no es autoblocante, utiliza un extractor de bielas (consulta el "Manual de Usuario" en el sitio web) y una carraca de 1/2" con un vaso de 22 mm.
- B.** Con una carraca de 1/2" y el extractor Bosch TB-1069, afloja el plato pero déjalo en su lugar.
- C.** Retire la cadena.
- D.** Retire la placa de la cadena.





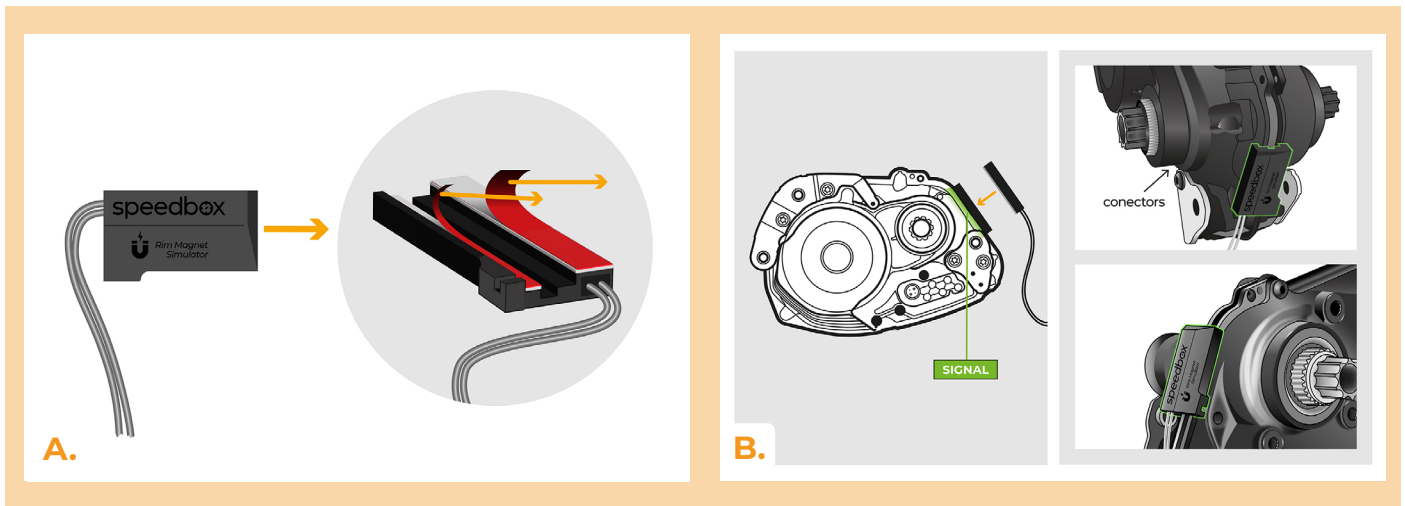
## PASO 6: Desmontaje del motor del cuadro de la bicicleta

- A. Desatornilla todos los tornillos que fijan el motor al cuadro de la bicicleta eléctrica, utilizando un destornillador Torx T30.
- B. Saca el motor del cuadro de la bicicleta.



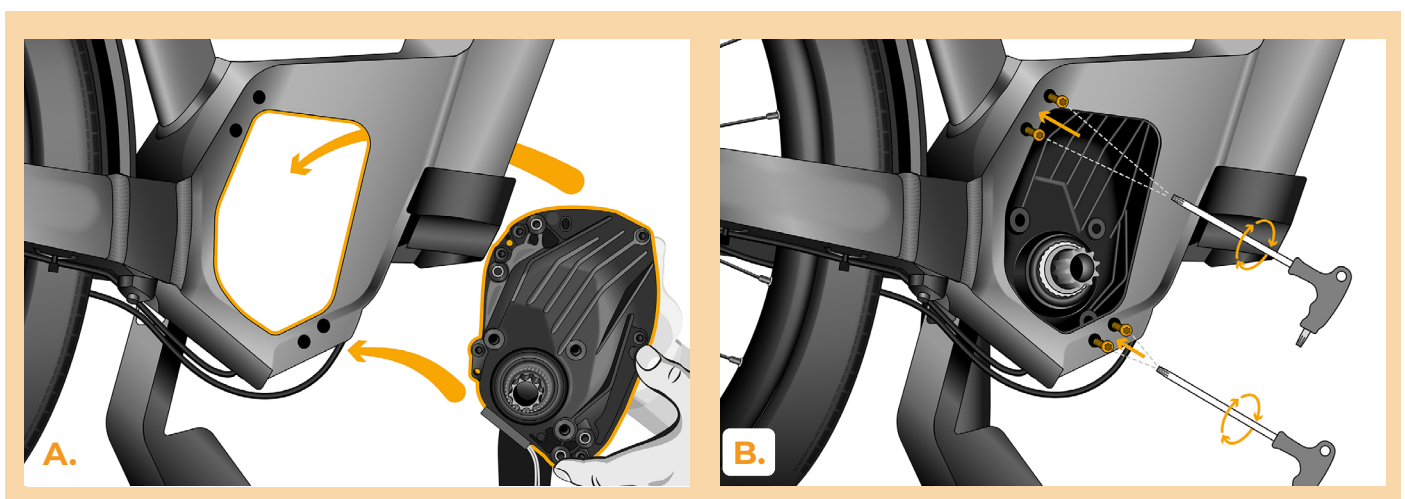
## PASO 7: Montaje del Rim Magnet Simulador en el motor

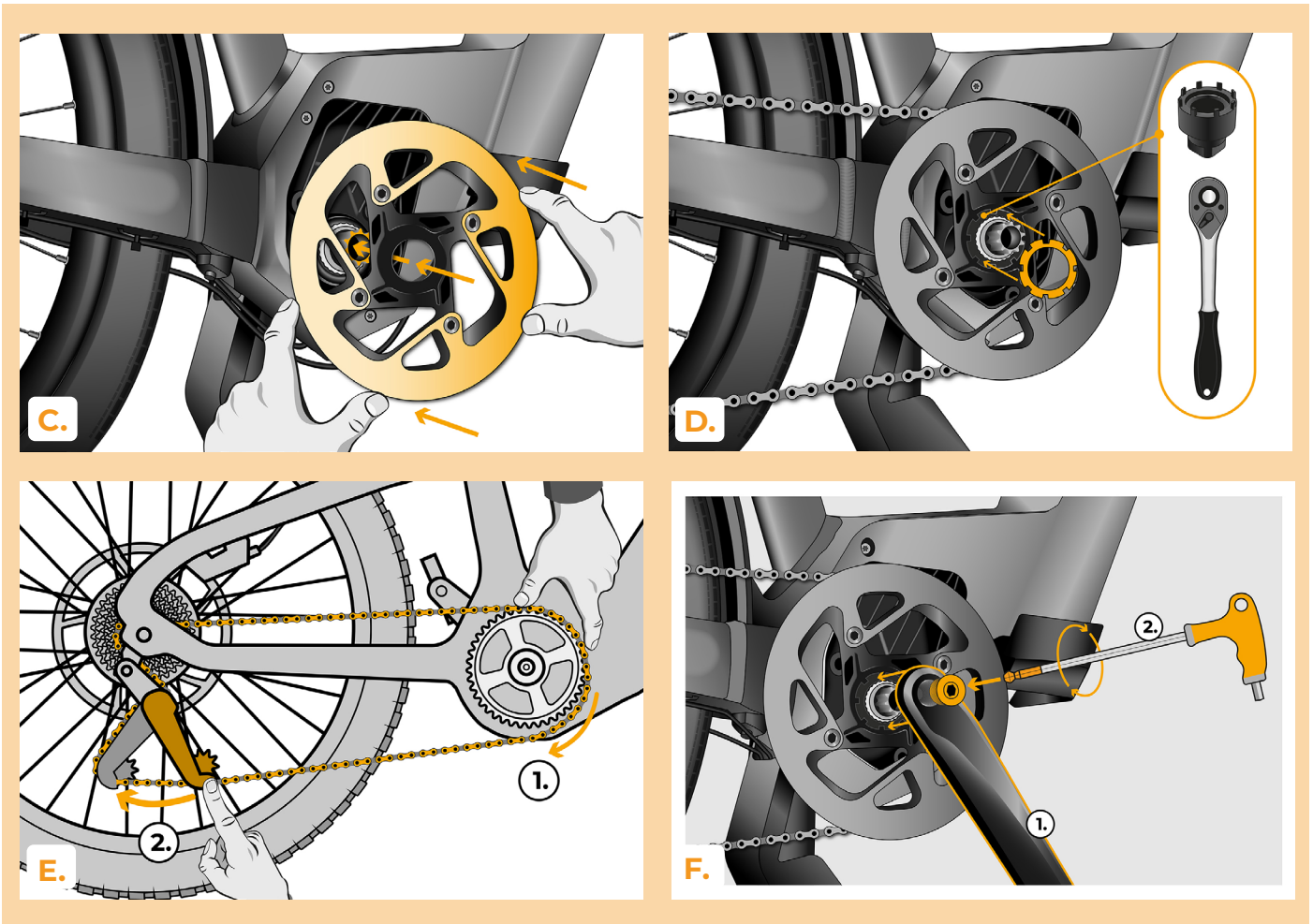
- A.** Retira la película protectora de la cinta de doble cara ubicada en el Rim Magnet Simulador.
- B.** Fija el Rim Magnet Simulador en el lugar designado del motor utilizando la cinta de doble cara.



## PASO 8: Reinstalación del motor y montaje de la manivela y piñón

- A.** Vuelve a montar el motor con el Rim Magnet Simulador en el cuadro de la bicicleta eléctrica.
- B.** Atornilla nuevamente todos los tornillos que fijan el motor.
- C.** Coloca el piñón de nuevo en su lugar.
- D.** Aprieta el piñón utilizando una carraca de 1/2" y el extractor Bosch TB-1069.
- E.** Vuelva a colocar la cadena en el descarrilador.
- F.** Instala la manivela y vuelve a apretarla.



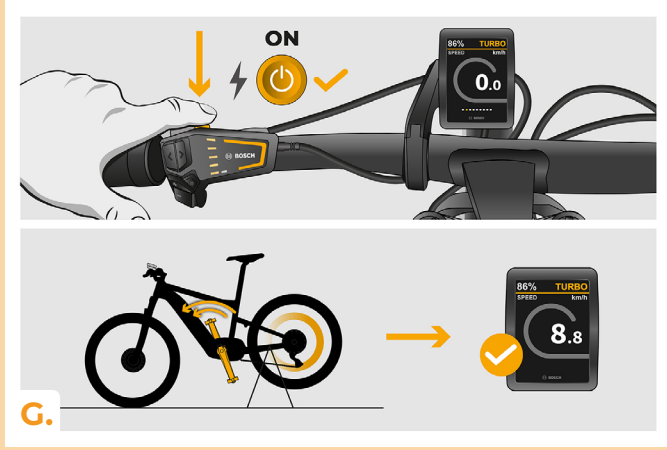
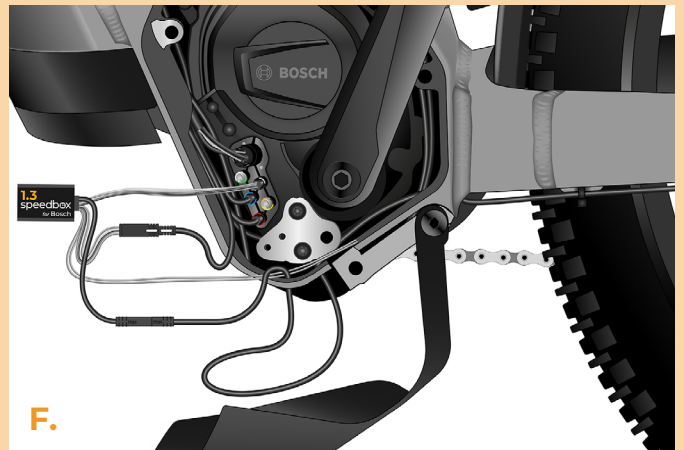
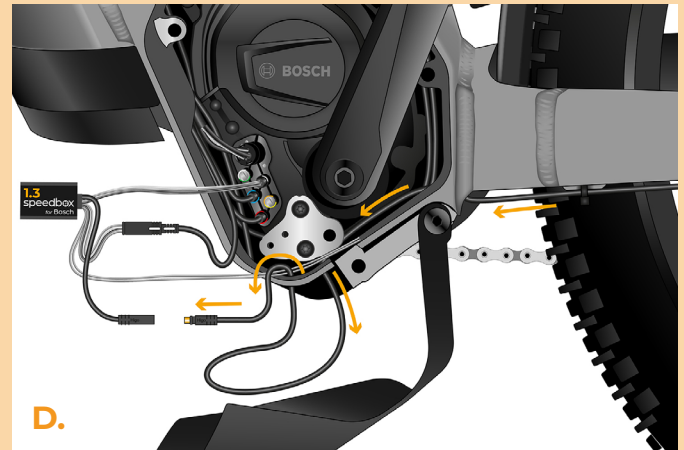
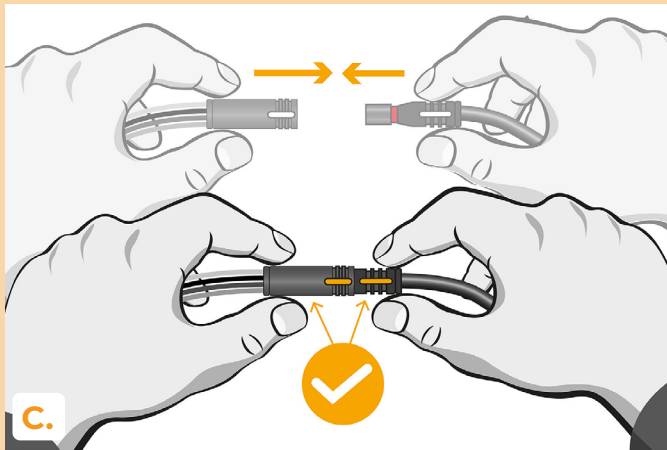
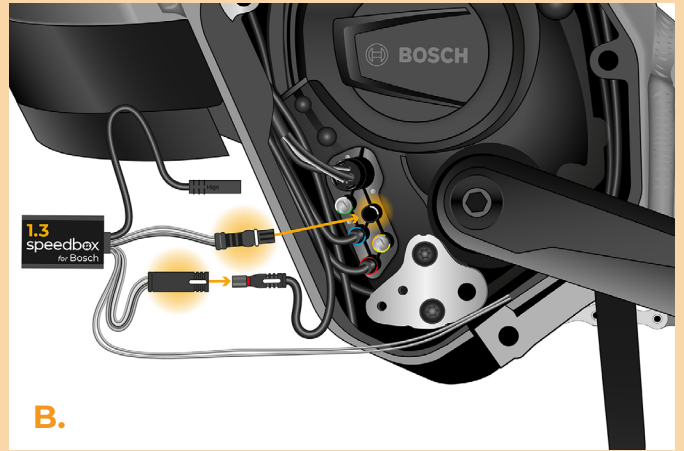
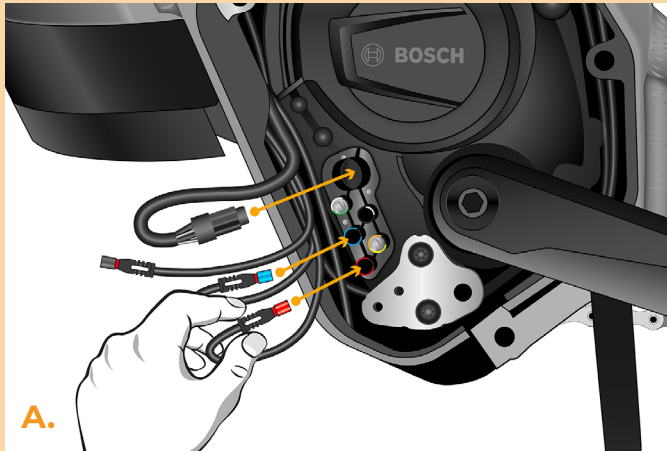


## PASO 9: Instalación del deslimitador SpeedBox

- A.** Ahora vuelva a conectar todos los cables excepto el cable de la pantalla, que se identifica por el conector negro.
- B.** Conecta el cable de SpeedBox al motor en lugar del cable de la pantalla original.
- C.** Presta atención a la posición correcta de los cierres de los conectores.
- D.** Pasa el cable del sensor de velocidad al motor.
- E.** Conecta también el cable del sensor de velocidad al SpeedBox.
- F.** Comprueba que la conexión es correcta, como se muestra en la imagen.
- G.** Prueba el funcionamiento del SpeedBox.

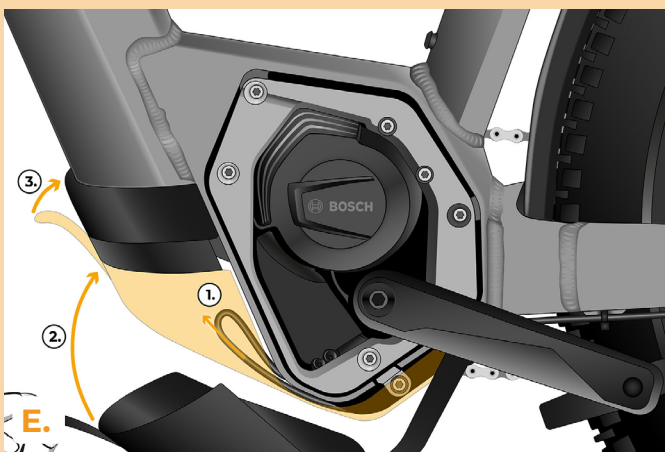
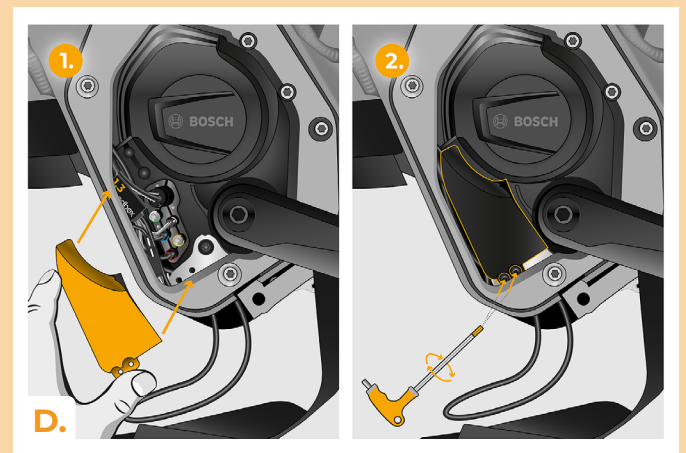
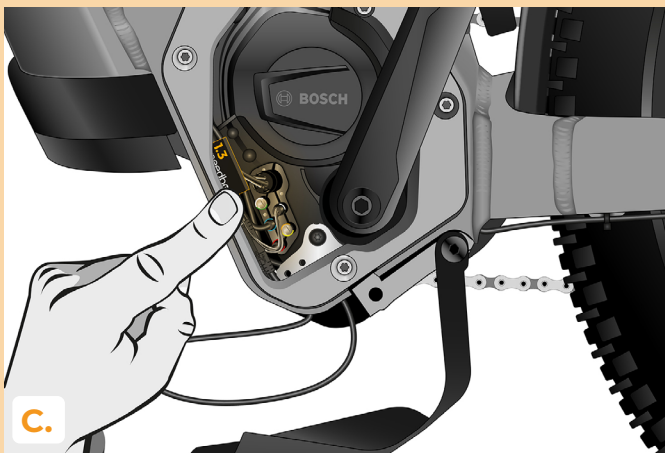
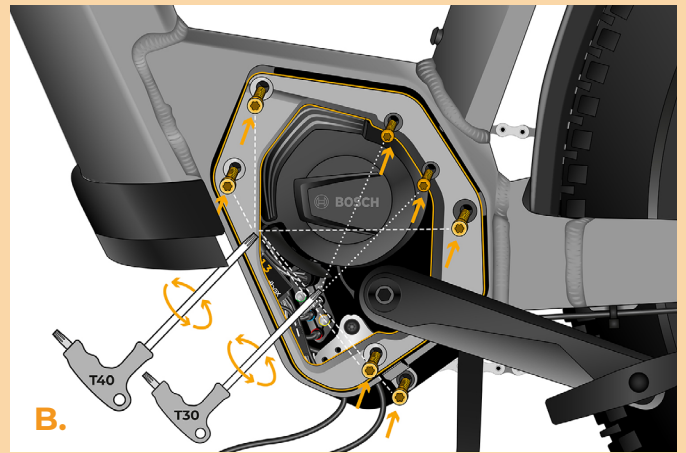
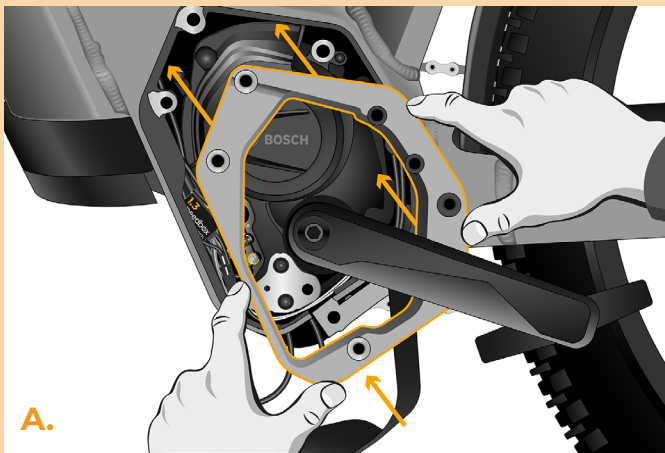
# speedbox

break the limits



## PASO 10: Założenie osłony silnika

- A.** Vuelva a colocar la cubierta del motor.
- B.** Aprieta todos los tornillos que fijan la cubierta del motor con un destornillador Torx T30 y T40. Comprueba que todos los tornillos están apretados.
- C.** Coloca el SpeedBox con los conectores y los cables que van desde el motor hasta el espacio libre del punto de conexión.
- D.** Coloca la cubierta del conector del motor en su posición original y fíjela con dos tornillos utilizando una llave Allen H2.5.
- E.** Tira del cable del sensor de velocidad debajo de la cubierta plástica inferior del motor, colóquelo en su posición original y asegúrelo.



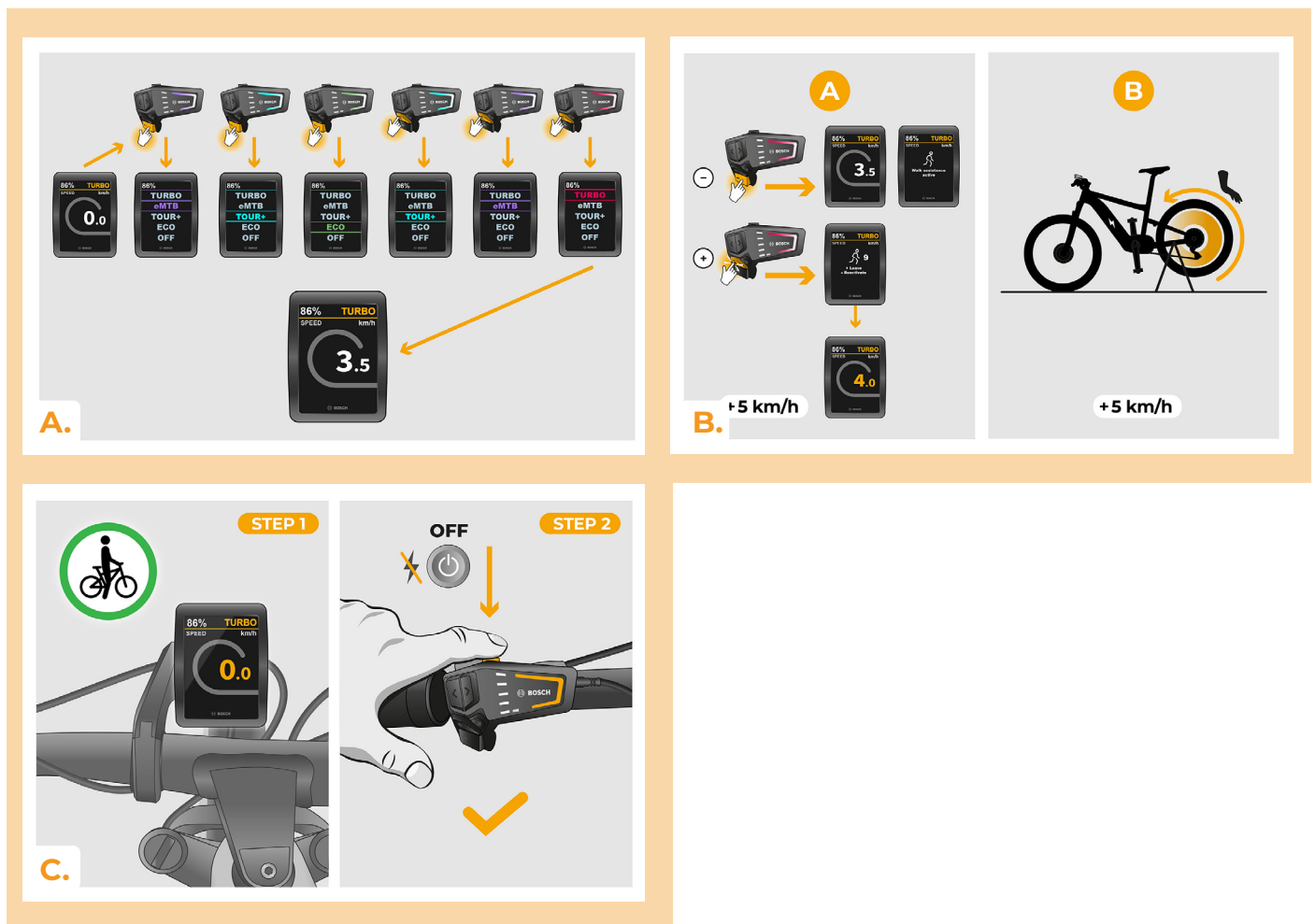
## PASO 11: Comprobación de la función de tuning

- A. Encienda la bicicleta eléctrica.
- B. **Nota: Este paso podría no ser aplicable a todos los tipos de pantalla.** Durante la primera activación, acceda a la configuración de la pantalla y compruebe la circunferencia de la rueda: „Configuración“ > „Mi eBike“ > „Circunferencia de la rueda“. Luego, vuelva a la pantalla principal.
- C. Activa/desactiva el tuning pulsando brevemente WALK o cambiando dos veces entre los dos modos de asistencia (- + - +). Aparecerá un valor de 3,5 o 2,5, indicando la velocidad máxima. Nota: El tuning debe activarse/desactivarse siempre antes de montar bici, nunca durante montando.



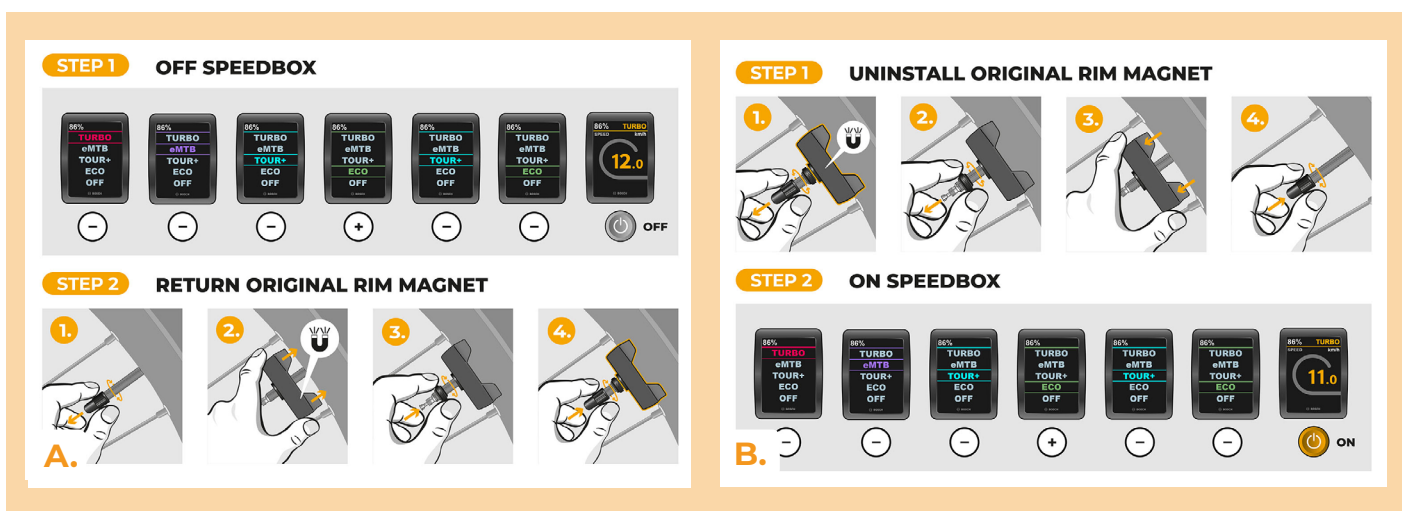
## PASO 12: Ajuste de la velocidad máxima

- A.** Ajuste la velocidad máxima de asistencia cambiando los modos de TURBO a eMTB - TOUR+ - ECO - TOUR+ - eMTB - TURBO (--- ++). La pantalla mostrará entonces el límite de velocidad actual.
- B.** Puede modificar la velocidad máxima activando/desactivando la función WALK (en este caso, pulsando los botones „-“ y „+“) o girando la rueda trasera 360°. El último límite visualizado se guarda tras quince segundos de inactividad.
- C.** Para evitar que se detecte el tuning en su bicicleta eléctrica, déjala encendida después de montarla hasta que la pantalla muestre una velocidad constante de 0.0 km/h.



## PASO 13: Desactivación y reinstalación del Rim Magnet en la válvula de rueda

- A.** Si desea volver a instalar el Rim Magnet original, desactiva primero el SpeedBox cambiando el modo de TURBO a eMTB - TOUR+ - ECO - TOUR+ - ECO - OFF (---+--). La pantalla mostrará una velocidad de 12,0 km/h. A continuación, apaga la bicicleta eléctrica y vuelve a colocar el Rim Magnet original en la válvula de la rueda trasera. Encienda la bicicleta eléctrica y dé una vuelta breve. Mientras montar bici, siga cambiando los cambios hasta que la pantalla muestre su velocidad real.
- B.** Para reactivar SpeedBox, desinstala Rim Magnet y luego cambia el modo nuevamente de TURBO a eMTB - TOUR+ - ECO - TOUR+ - ECO - OFF (---+--). La pantalla mostrará una velocidad de 11,0 km/h y el SpeedBox volverá a estar activo.



[www.speedbox-tuning.es](http://www.speedbox-tuning.es)

Ebike Electronic s.r.o.

Rybna 716/24 | 110 00 Praha 1 | Czech Republic | ID: 05553555 | VAT: CZ05553555

