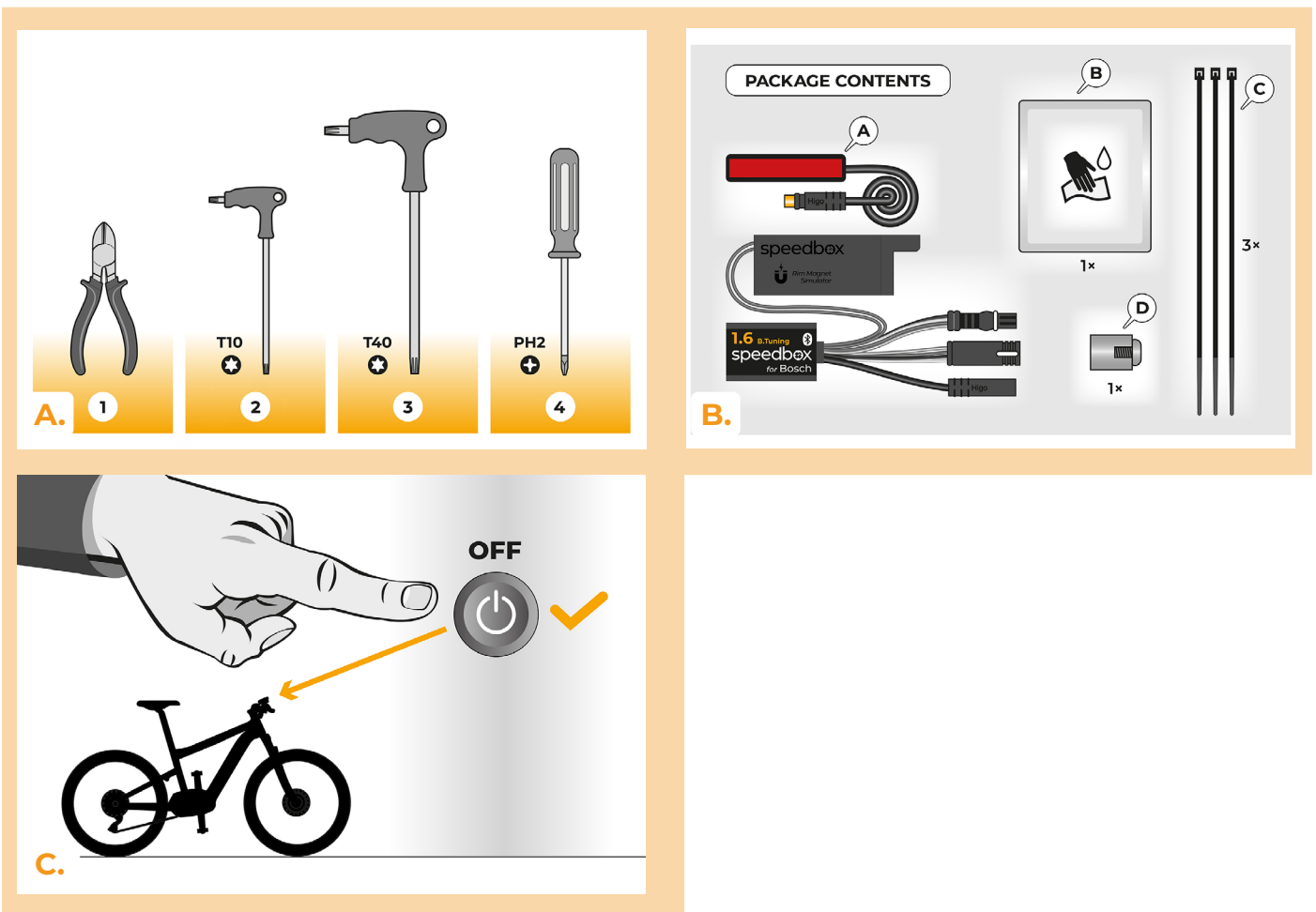


## SpeedBox 1.6 B.Tuning für Bosch

### SCHRITT 1: Vorbereitung für die Installation

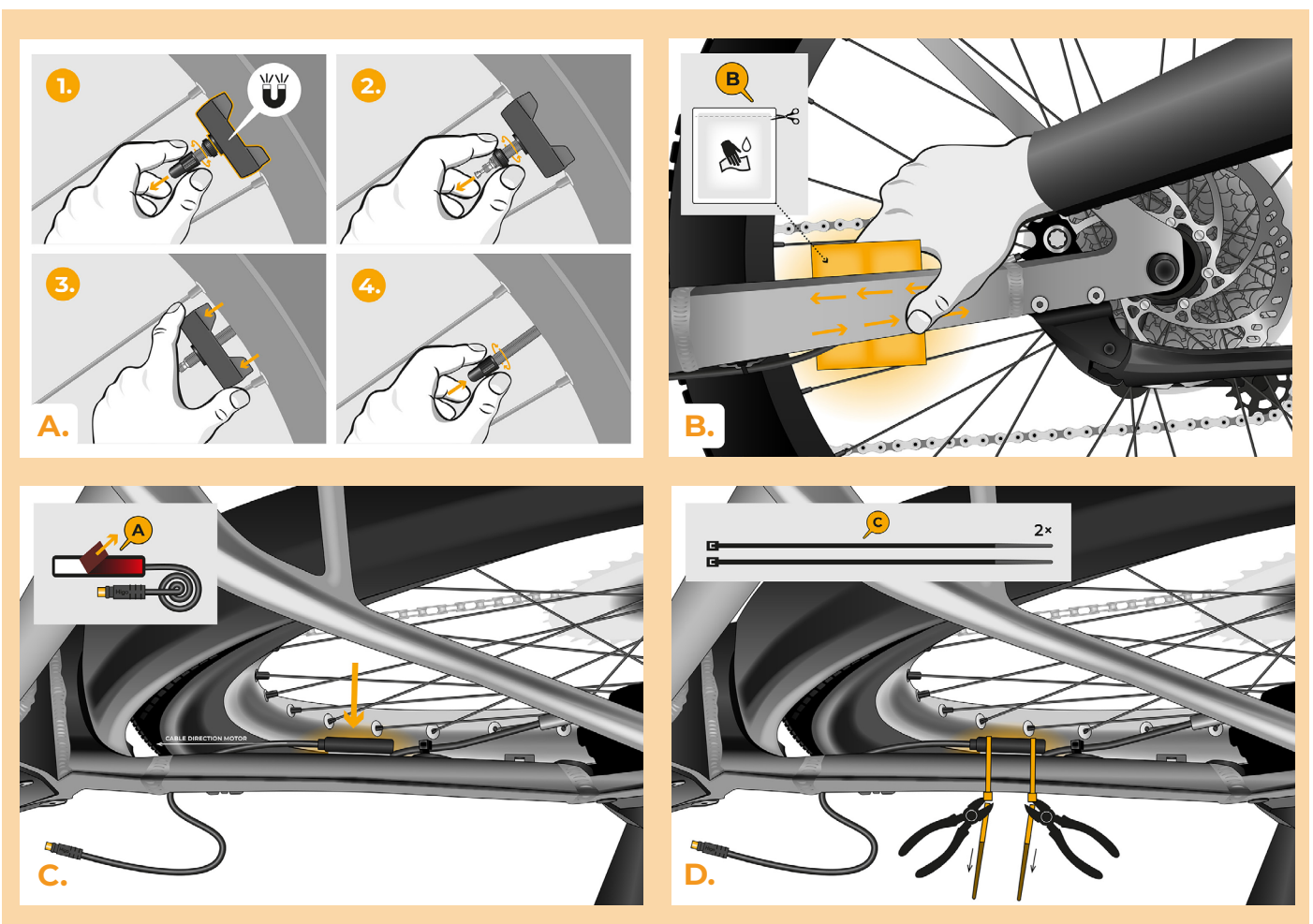
Für die Montage des Tuning-Kits empfehlen wir die Verwendung eines Radmontagegeständers.

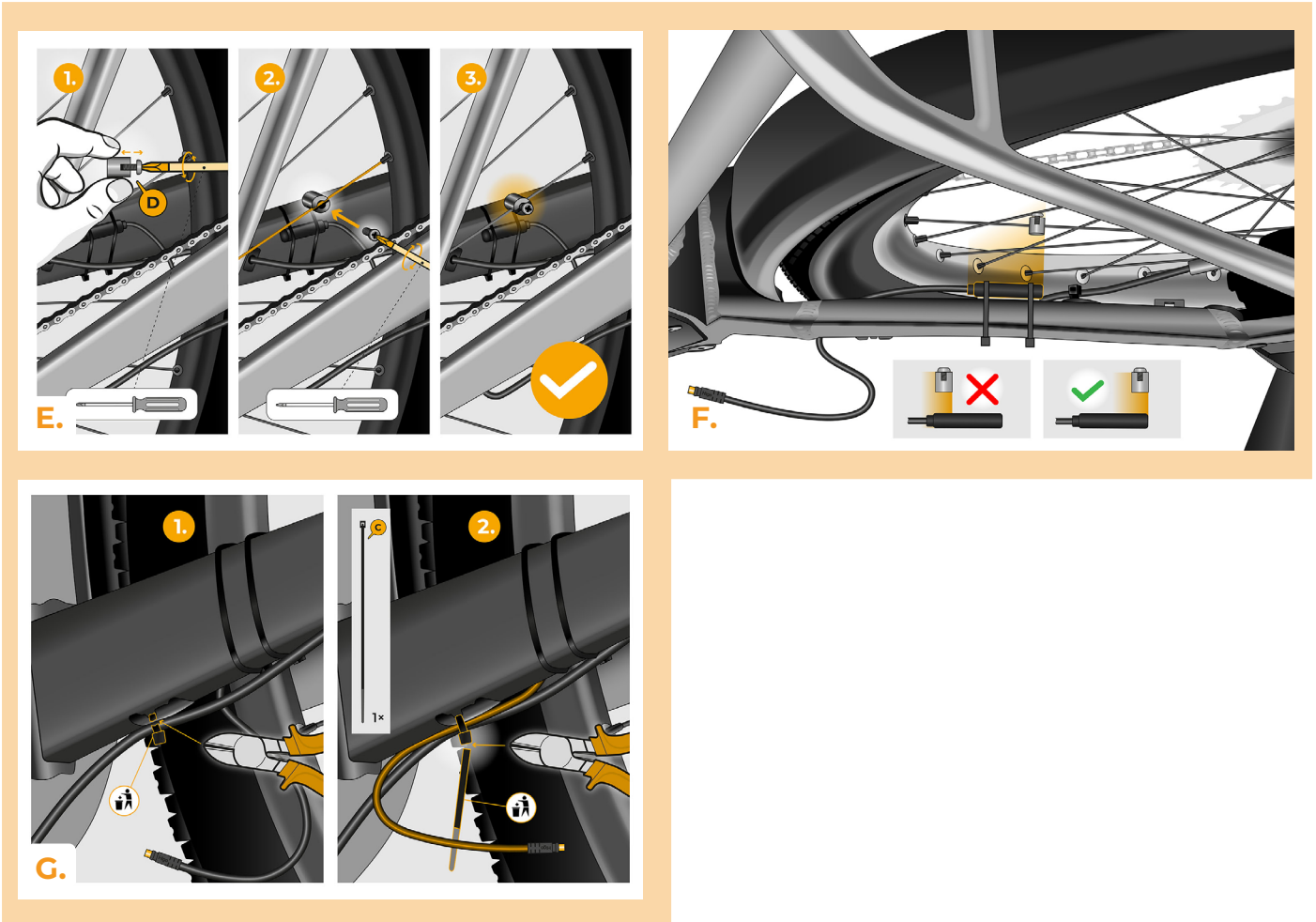
- A.** Bereiten Sie die folgenden Werkzeuge vor:  
(Werkzeug kann je nach Ausführung des E-Bikes variieren)
1. Seitenschneider
  2. Sechskantschlüssel H3
  3. T40 Torx-Schraubendreher
  4. Kreuzschlitzschraubendreher PH2
- B.** Überprüfen Sie den Inhalt der Verpackung anhand der Abbildung.
- C.** Schalten Sie das E-Bike aus.



## SCHRITT 2: Entfernen des Rim-Magnets und Montage des Speedsensors

- A.** Entfernen Sie den Original-RIM Magneten vom Hinterrad Ventil. Bewahren Sie ihn für die Wiederinstallation auf (Schritt 13).
- B.** Reinigen Sie die Innenseite der hinteren Unterstreben mit einem Tuch (B).
- C.** An die gereinigte Stelle befestigen Sie an die Innenseite der hinteren Unterstrebe mithilfe eines doppelseitigen Klebbands das Kabel mit dem Speedsensor. Das andere Kabelende mit Stecker muss zum Motor führen.
- D.** Befestigen Sie den Speedsensor (A) fest mit zwei Plastikbindern (C). Schneiden Sie überstehende Bandreste mit den Seitenschneidern ab.
- E.** Befestigen Sie den Magneten (D) mit einem Kreuzschlitzschraubendreher PH2 an einer der Hinterradspeichen. Platzieren Sie den Magneten so, dass die glatte Seite zum Ende des Geschwindigkeitssensors zeigt.
- F.** Überprüfen Sie die Position des Speedsensors und des Magneten zueinander.
- G.** Befestigen Sie das Kabel des Speedsensors mit einem Plastikbinder (C) unten an der hinteren Unterstrebe nah am Motor, um einen unerwünschten Kontakt mit dem Kabel zu verhindern, während sich das Hinterrad dreht. Schneiden Sie alle überstehenden Bandreste mit einem Seitenschneider ab.

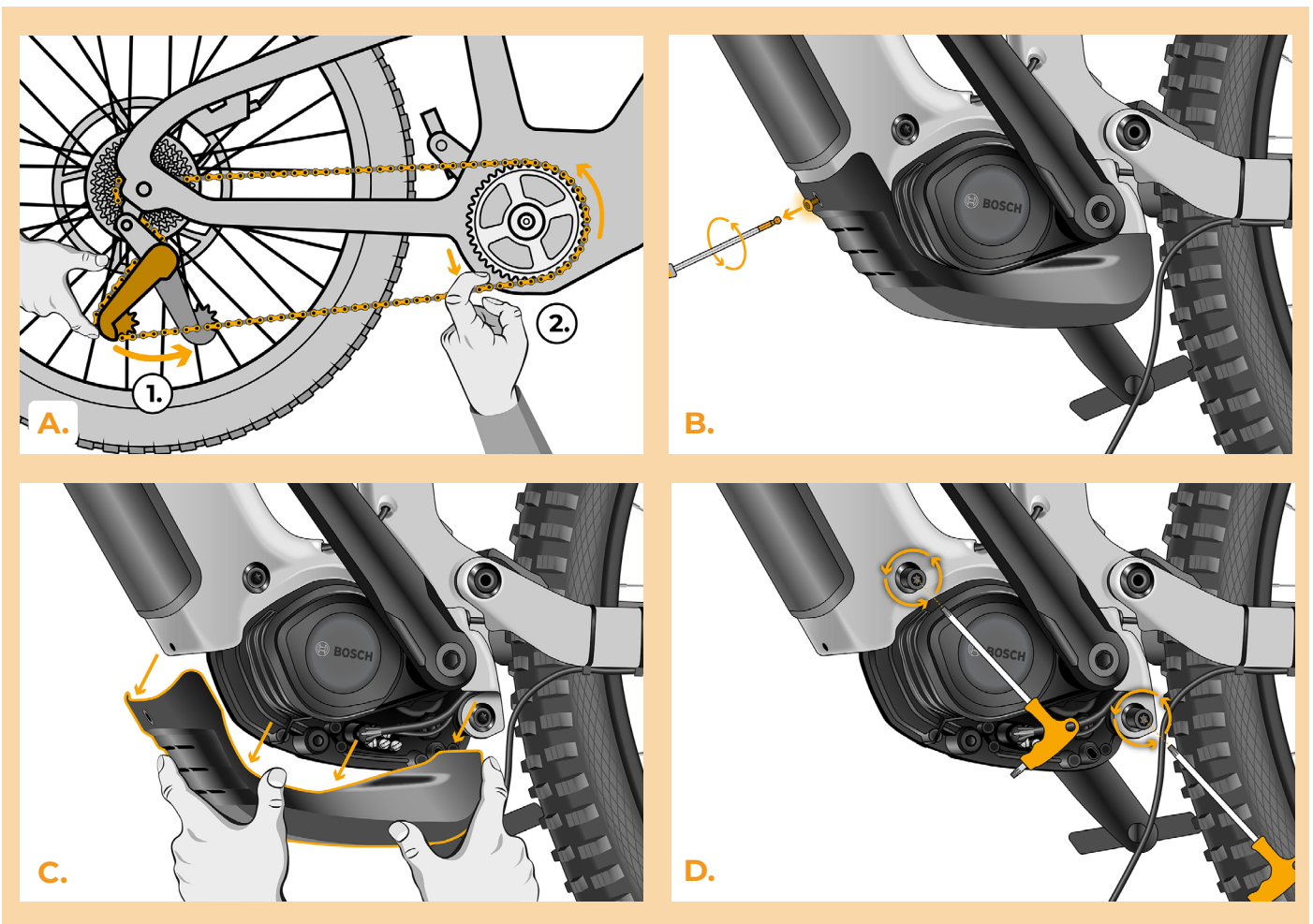


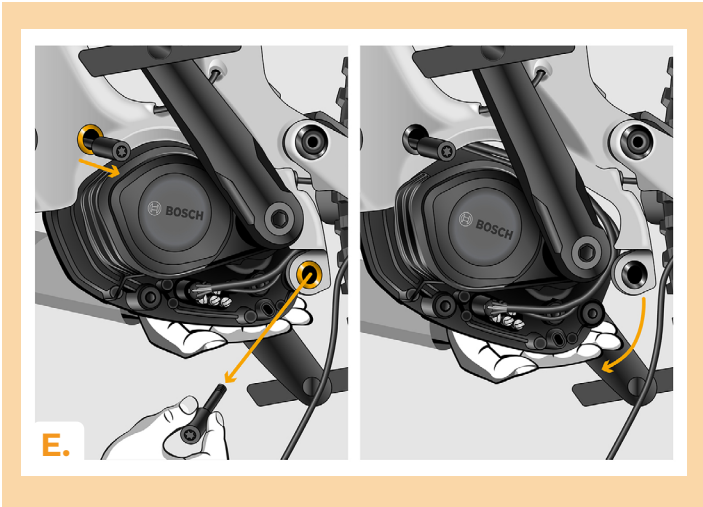


## SCHRITT 3: Motorabdeckung und Motor vom Fahrradrahmen entfernen

Das Entfernen der Motorabdeckung kann je nach Ausführung des E-Bikes variieren.

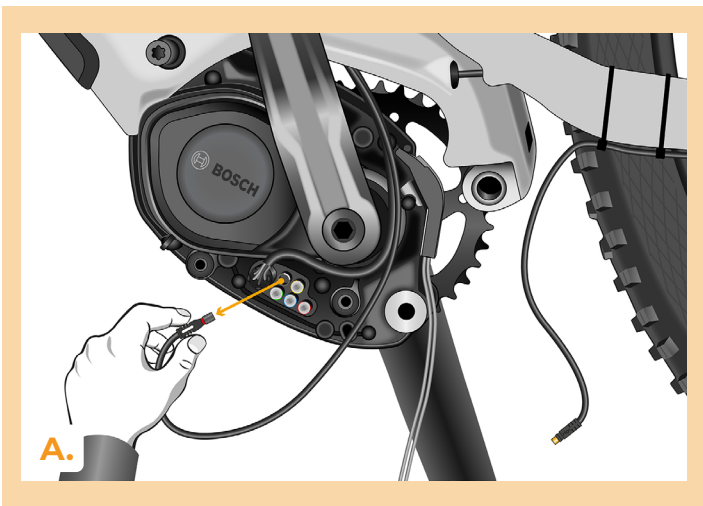
- A.** Entfernen Sie die Kette.
- B.** Verwenden Sie den Sechskantschlüssel H3, um die Motorabdeckung abzuschrauben.
- C.** Entfernen Sie die Motorabdeckung.
- D.** Verwenden Sie den Torx-Schraubendreher T40, um die beiden Schrauben zu lösen, die den Motor im Fahrradrahmen halten.
- E.** Halten Sie den Motor von unten mit der Hand fest, damit er nicht aus dem Rahmen fällt. Ziehen Sie die obere Schraube teilweise heraus, entfernen Sie die untere Schraube vollständig aus dem Rahmen, und kippen Sie den Motor vorsichtig heraus.





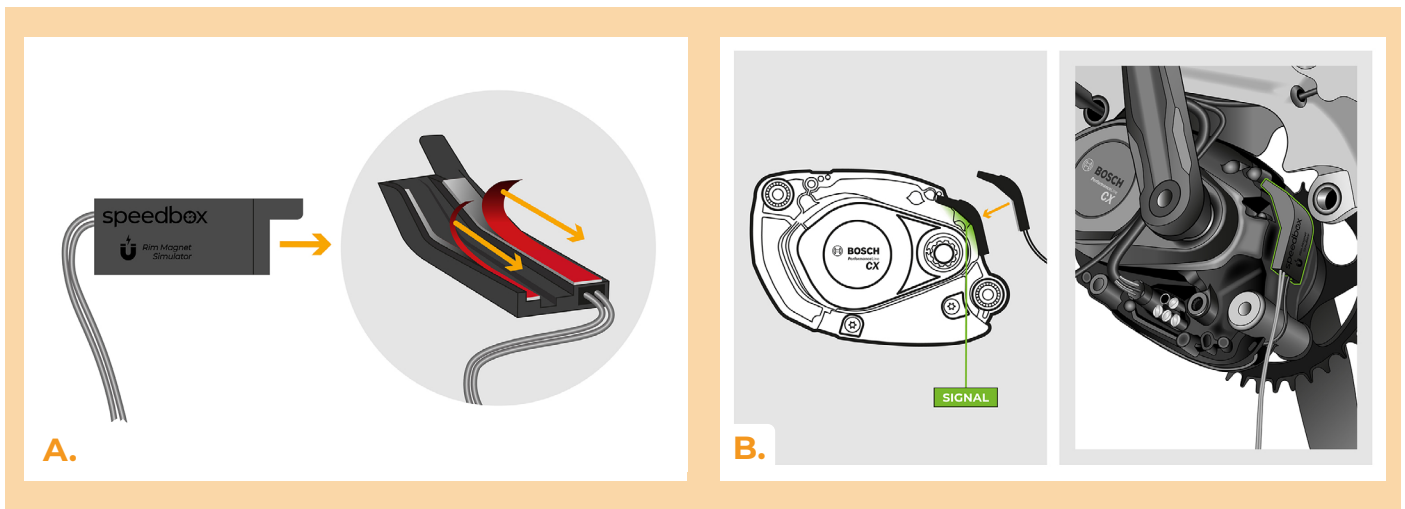
## SCHRITT 4: Trennen des Kabelsteckers vom Motor

- A. Ziehen Sie das Displaykabel vom Motor ab.



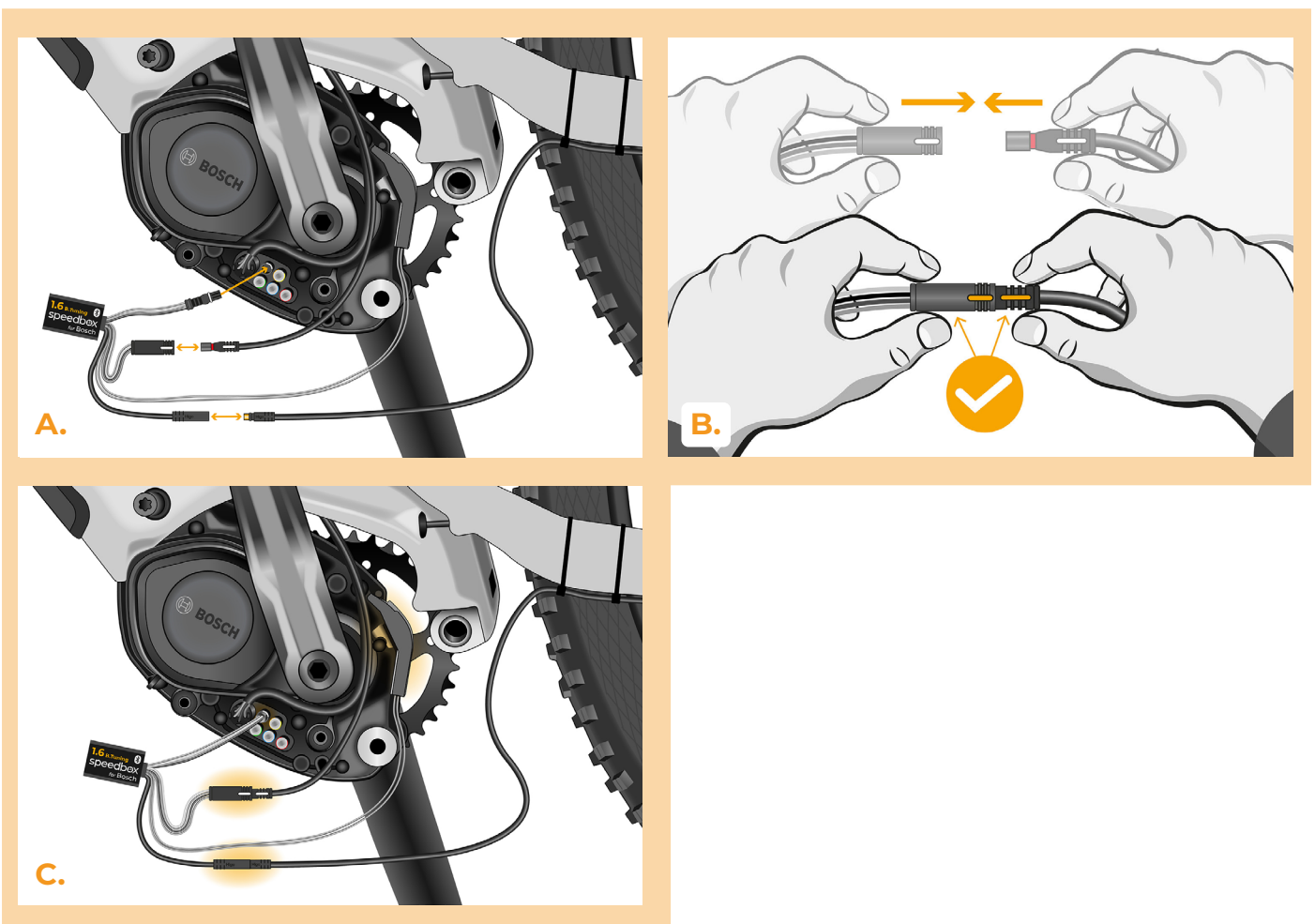
## SCHRITT 5: Befestigen des Felgenmagnetsimulators am Motor

- A. Entfernen Sie die Klebeschutzfolie vom doppelseitigen Klebeband auf dem Magnetsimulator.
- B. Befestigen Sie den Magnetsimulator mit dem doppelseitigen Klebeband an der vorgesehenen Stelle des Motors.



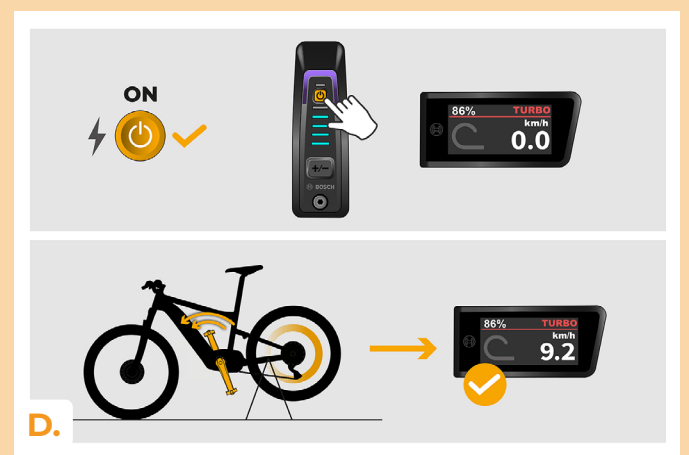
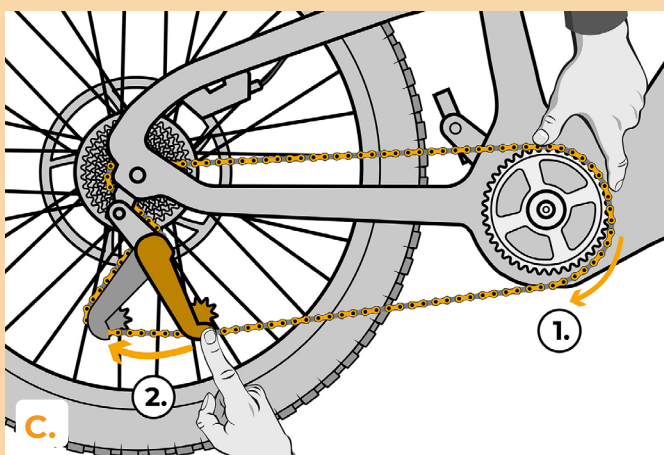
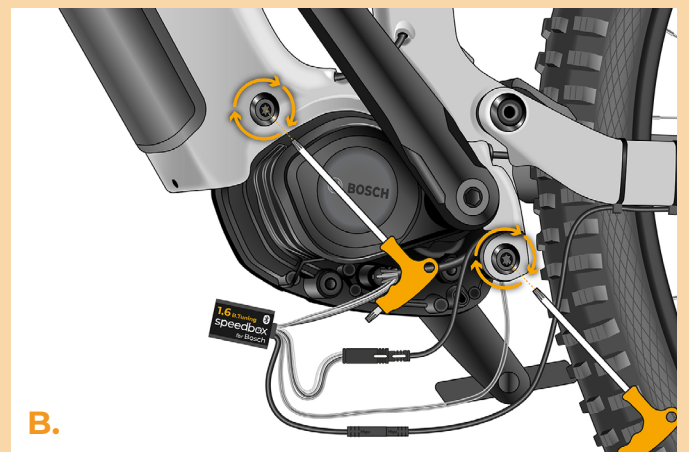
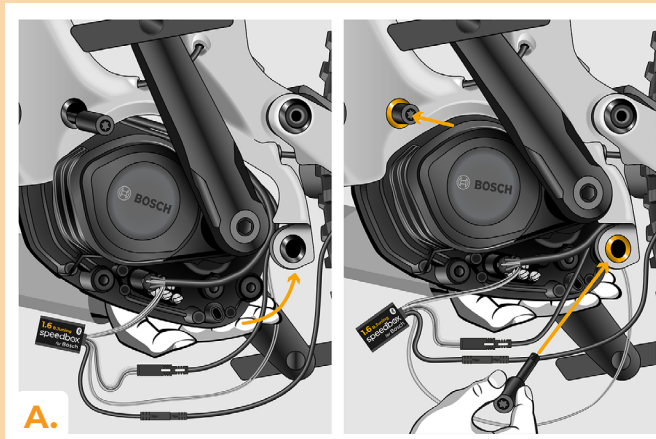
## SCHRITT 6: Installation des SpeedBox Tuning

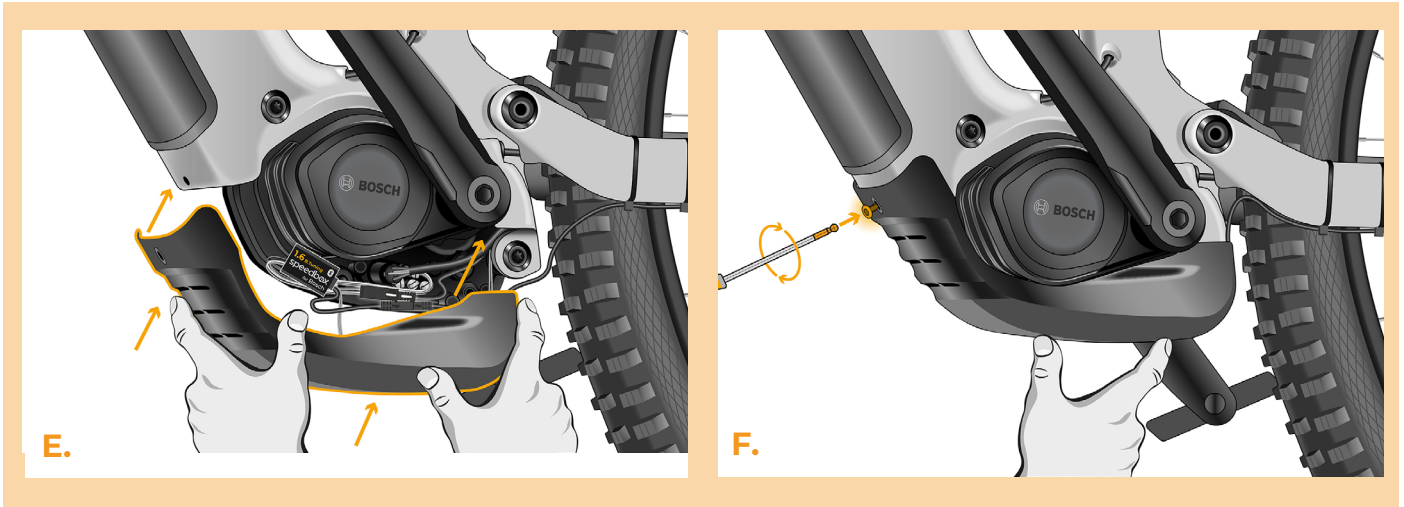
- A.** Verbinden Sie das Kabel des SpeedBox Tuninggeräts anstelle des Originalkabels des Displays mit dem Motor. Verbinden Sie dann das Displaykabel mit dem größten Stecker an das SpeedBox Tuninggerät. Schließen Sie dann das Kabel des Geschwindigkeitssensors an.
- B.** Achten Sie darauf, dass die Verriegelungen der Stecker in der richtigen Position sind.
- C.** Überprüfen Sie die korrekte Verbindung gemäß der Abbildung.



## SCHRITT 7: Wiedereinbau des Motors in den Rahmen des E-Bikes und Anbringen der Motorabdeckung

- A.** Setzen Sie den Motor mit dem Felgenmagnetsimulator wieder in den Rahmen des E-Bikes ein und drehen Sie die Befestigungsschraube ein.
- B.** Ziehen Sie die beiden Schrauben, die den Motor im Rahmen halten, mit dem Torx-Schraubendreher T40 fest.
- C.** Legen Sie die Kette wieder auf den Kettenblatt.
- D.** Überprüfen Sie die korrekte Funktion des SpeedBox Tuninggeräts.
- E.** Passen Sie die SpeedBox und alle Stecker und Kabel, die vom Motor abgehen, in den freien Raum im Motor ein.
- F.** Bringen Sie die Motorabdeckung wieder in ihrer ursprünglichen Position an und befestigen Sie sie mit der Schraube mit dem Sechskantschlüssel H3.





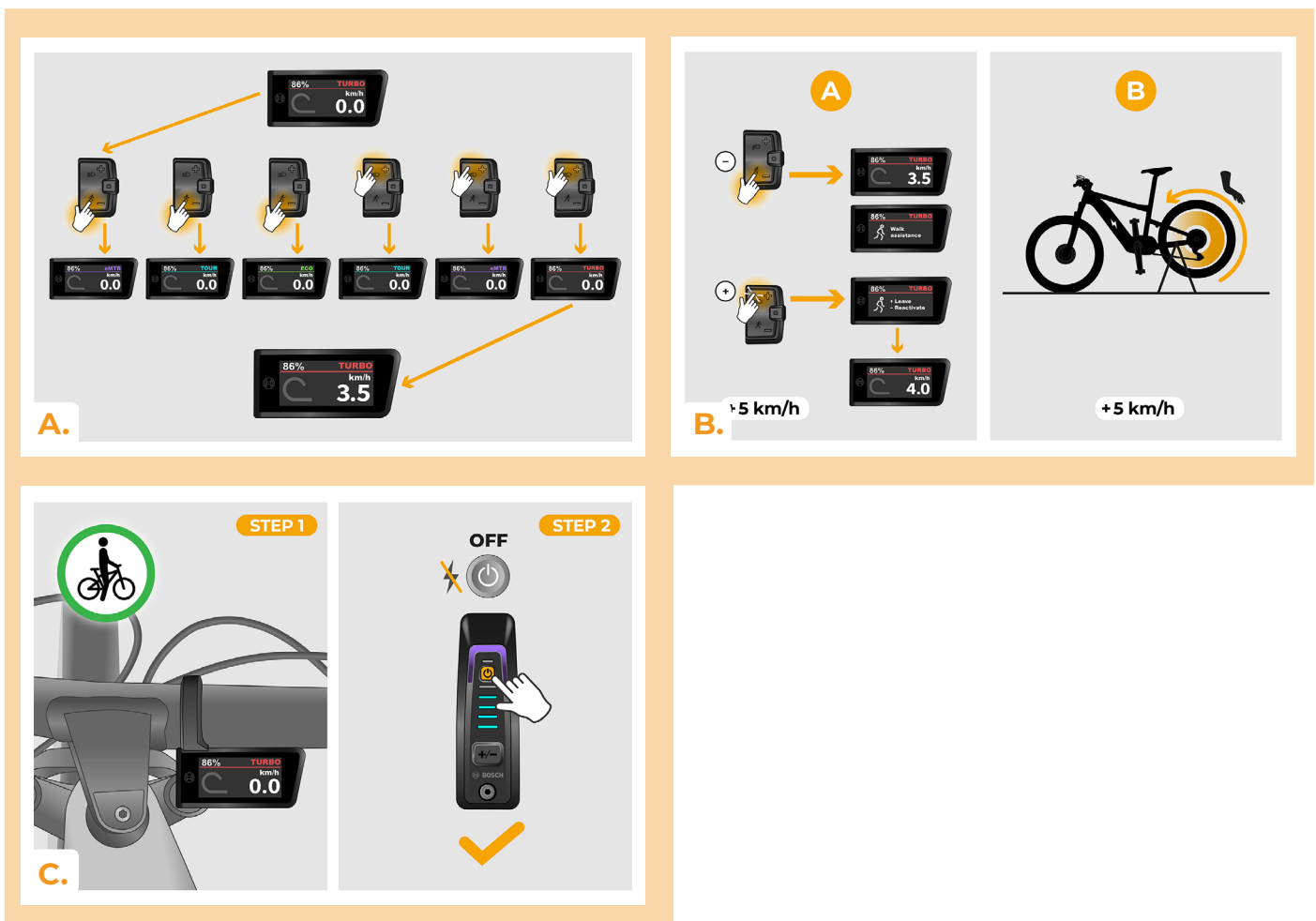
## SCHRITT 8: Überprüfung der Tuning-Funktion

- A. Schalten Sie das E-Bike ein.
- B. **Hinweis:** Dieser Schritt gilt möglicherweise nicht für alle Arten von Displays. Bei der ersten Aktivierung ist es notwendig, im Display die Einstellungen für den Radumfang zu überprüfen "Einstellungen" > "Mein Fahrrad" > "Radumfang". Anschließend kehren Sie zum Startbildschirm zurück.
- C. Aktivieren/deaktivieren Sie das Tuning durch kurzes Betätigen der WALK-Funktion oder durch zweimaliges Umschalten zwischen zwei Unterstützungsmodi (- + - +). Es wird der Wert 3.5 oder 2.5 angezeigt, was die Höchstgeschwindigkeit angibt. Achtung: Aktivieren/deaktivieren Sie das Tuning grundsätzlich vor der Fahrt, nicht während der Fahrt.



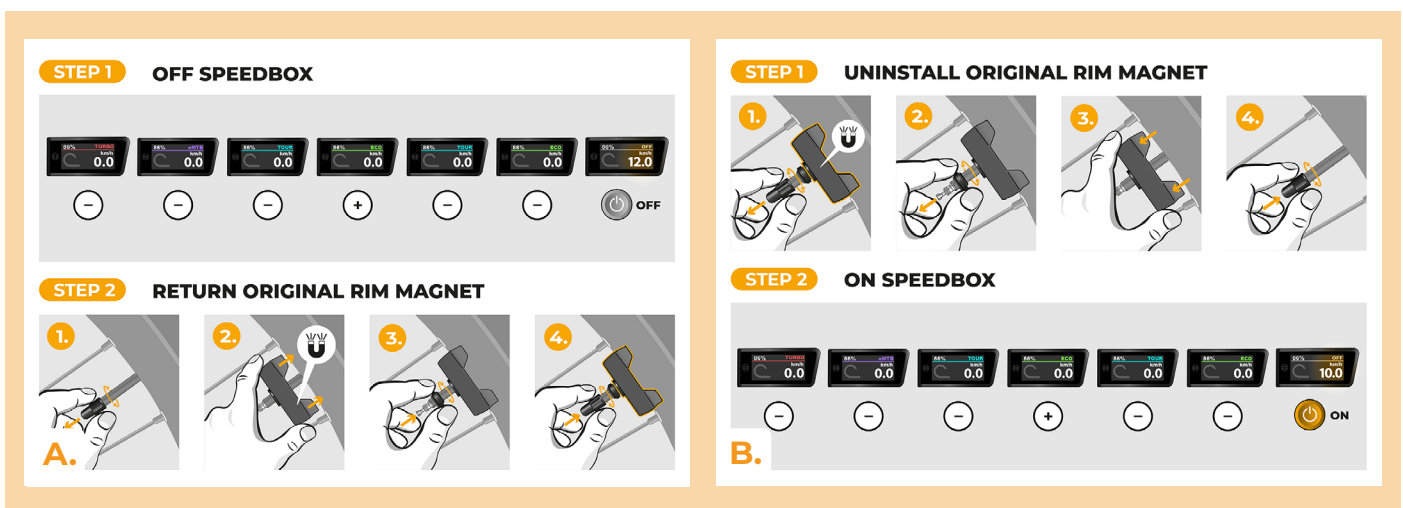
## SCHRITT 9: Geschwindigkeitsbegrenzung einstellen

- A.** Die Einstellung der maximalen Unterstützungsgeschwindigkeit erfolgt durch das Umschalten der Modi vom TURBO-Modus auf eMTB – TOUR+ – ECO – TOUR+ – eMTB – TURBO (--- + +). Danach wird das aktuelle Tempolimit auf dem Display angezeigt.
- B.** Die **Höchstgeschwindigkeit der Fahrerunterstützung** kann durch kurze Betätigung der Funktion WALK (in diesem Fall die „-“ und „+“ Taste) oder durch das Umdrehen des Hinterrads um 360°, geändert werden. Das zuletzt angezeigte Limit wird nach fünfzehn Sekunden Inaktivität gespeichert.
- C.** Um die Tuningerkennung an Ihrem E-Bike zu verhindern, ist es notwendig, das E-Bike nach Beendigung der Fahrt eingeschaltet zu lassen, bis auf dem Display dauerhaft eine Geschwindigkeit von 0.0 km/h angezeigt wird.



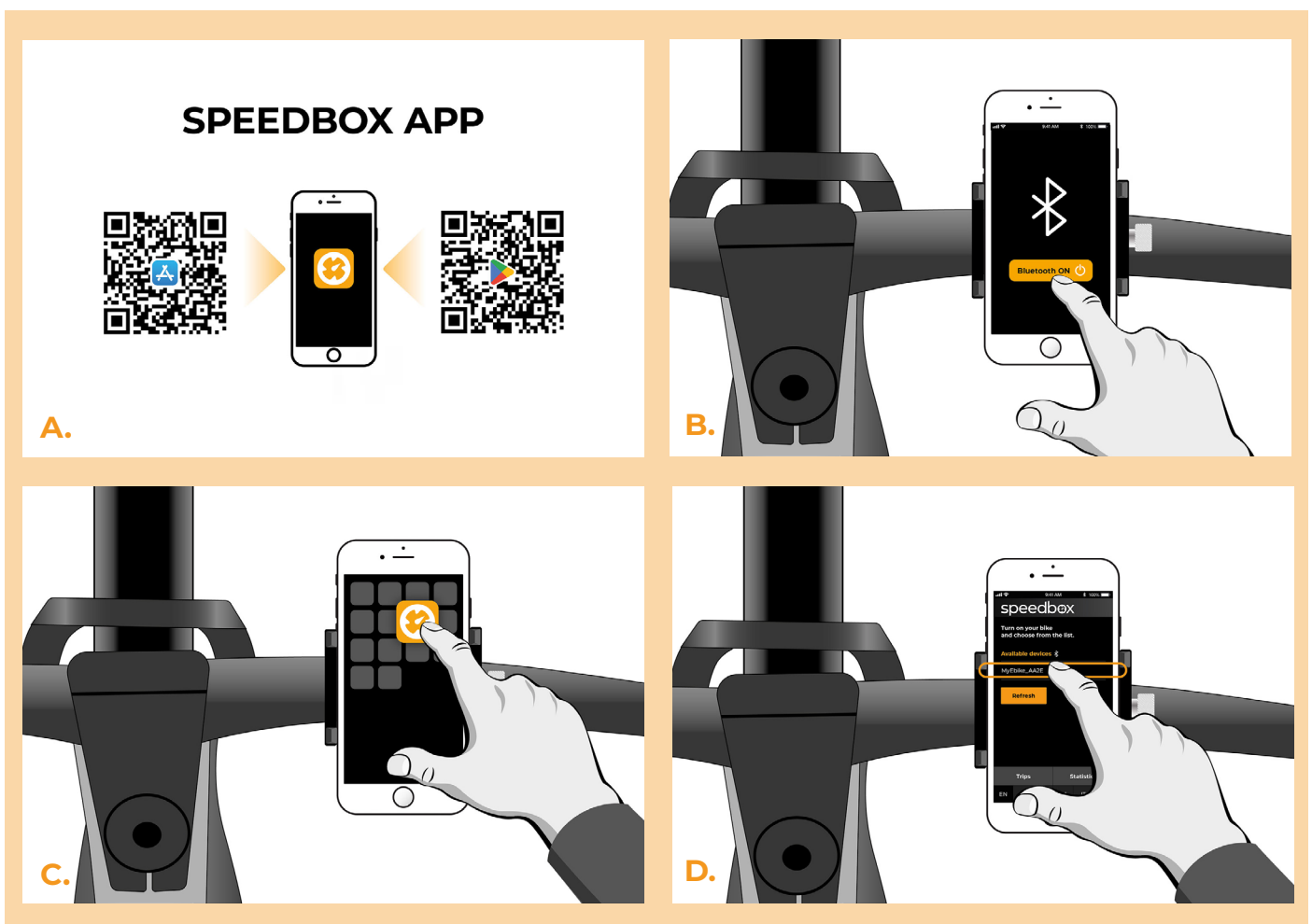
## SCHRITT 10: Deaktivierung und Wiederanbringung des Felgenmagneten am Radventil

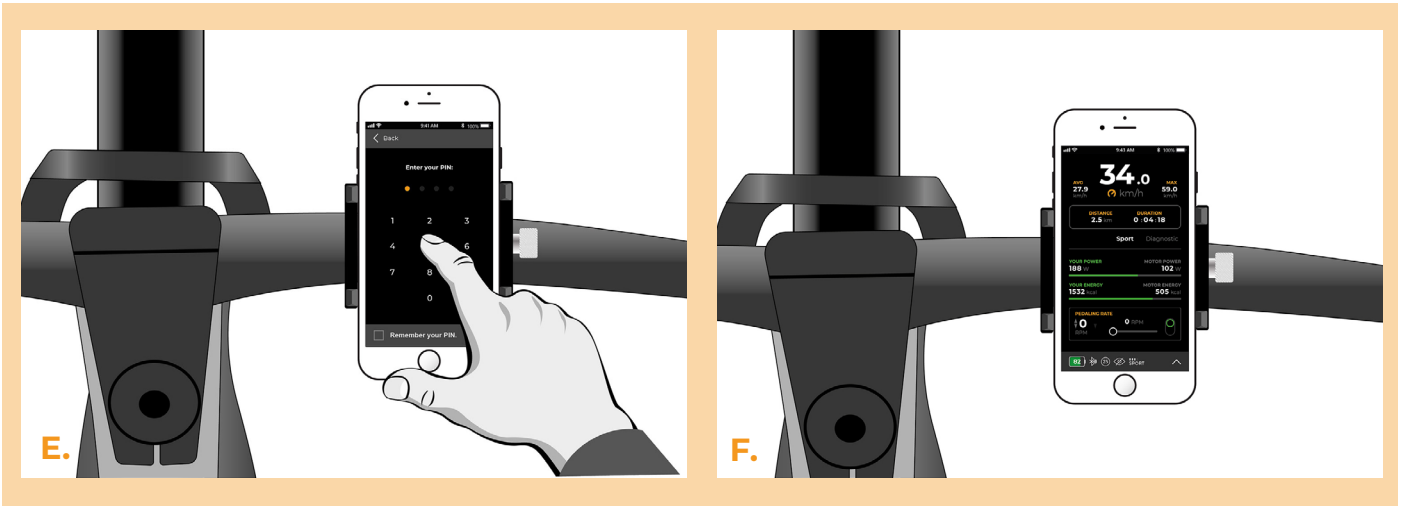
- A.** Für den Fall, dass Sie den originalen Rim Magnet erneut installieren möchten, deaktivieren Sie zunächst die SpeedBox, indem Sie die Modi von TURBO auf eMTB – TOUR – ECO – TOUR – ECO – OFF (--- + --) umschalten. Am Display wird eine Geschwindigkeit von 12.0 km/h angezeigt. Schalten Sie dann das E-Bike aus und bringen Sie den originalen Rim Magnet zurück an das Ventil des hinteren Rads. Schalten Sie das Elektrofahrrad ein und machen Sie eine kurze Fahrt. Ändern Sie während der Fahrt den Fahrgang, bis die tatsächliche Geschwindigkeit auf dem Display angezeigt wird.
- B.** Um das SpeedBox-Gerät erneut zu aktivieren, entfernen Sie bitte den Rim Magnet und ändern Sie dann erneut die Modi von TURBO auf eMTB – TOUR – ECO – TOUR – ECO – OFF (--- + --). Auf dem Display wird eine Geschwindigkeit von 11.0 km/h angezeigt und die SpeedBox ist wieder aktiviert.



## SCHRITT 11: Koppeln des Produkts mit der SpeedBox-App

- A.** Installieren Sie die SpeedBox-App von Google Play oder dem App Store.
- B.** Schalten Sie Bluetooth auf Ihrem Telefon ein.
- C.** Öffnen Sie die SpeedBox-App. Aktivieren Sie Ortungsdienste, wenn Sie dazu aufgefordert werden.
- D.** Wählen Sie das Gerät MyEbike\_xxxx aus. Wenn Sie es nicht in der Liste sehen, klicken Sie auf die Schaltfläche ‚Aktualisieren‘ und stellen Sie ggf. sicher, dass:
  1. Ihr E-Bike ist eingeschaltet.
  2. Sie sind nicht weiter als 5 m von Ihrem E-Bike entfernt.
  3. Sie haben Bluetooth auf Ihrem Mobiltelefon aktiviert.
  4. Sie haben Ortungsdienste für die SpeedBox App aktiviert.
- E.** Wählen und bestätigen Sie Ihre PIN und Ihr Service-Passwort.
- F.** Jetzt können Sie die SpeedBox App in vollen Zügen genießen (Tuning steuern, Fahrdaten und Informationen über Motorleistung und Energieverbrauch überwachen, Sie können die Geschwindigkeitsbegrenzung festlegen usw).





[www.speedbox-tuning.de](http://www.speedbox-tuning.de)

Ebike Electronic s.r.o.  
Rybna 716/24 | 110 00 Praha 1 | Czech Republic | ID: 05553555 | VAT: CZ05553555

