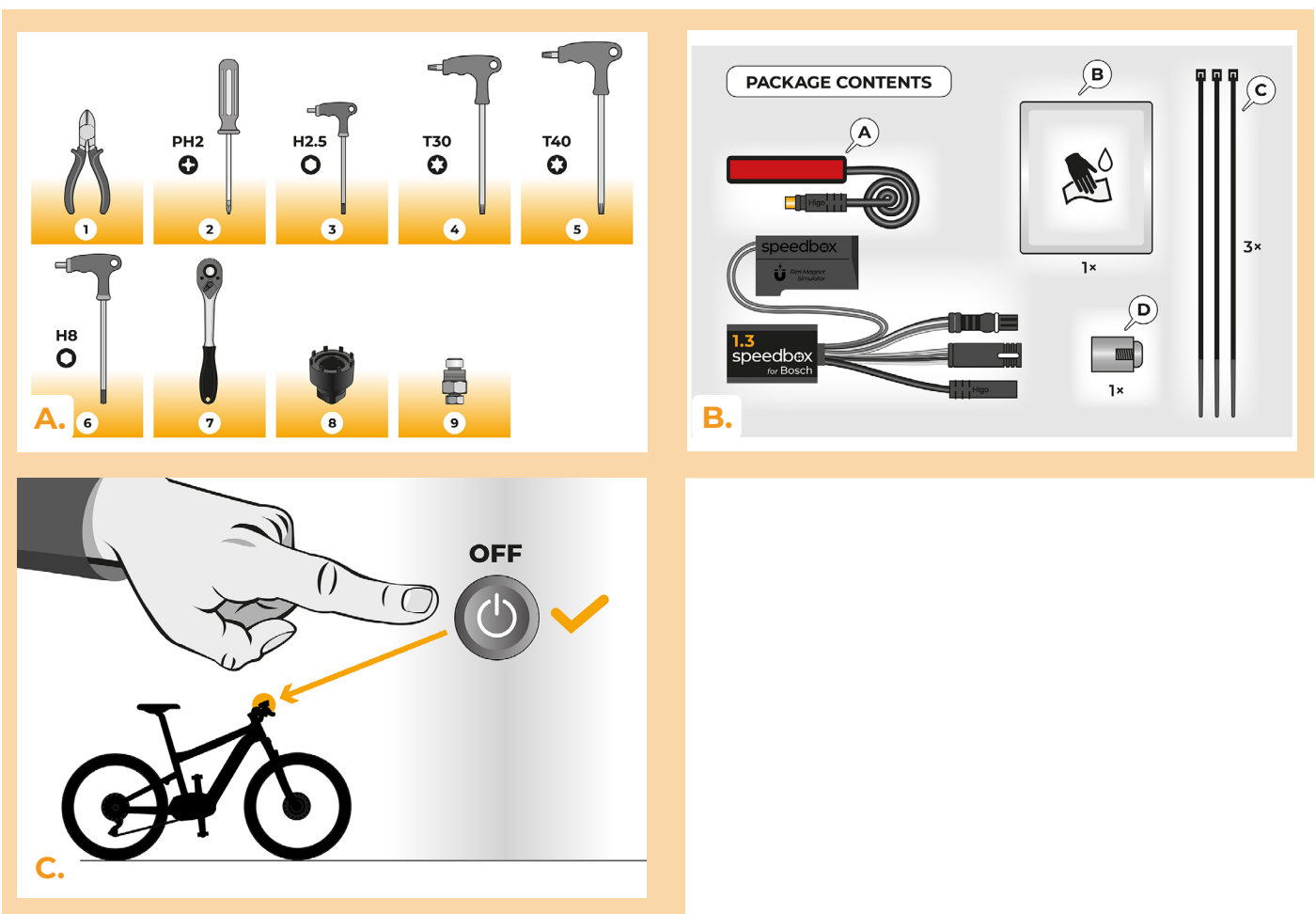


SpeedBox 1.3 für Bosch

SCHRITT 1: Vorbereitung für die Installation

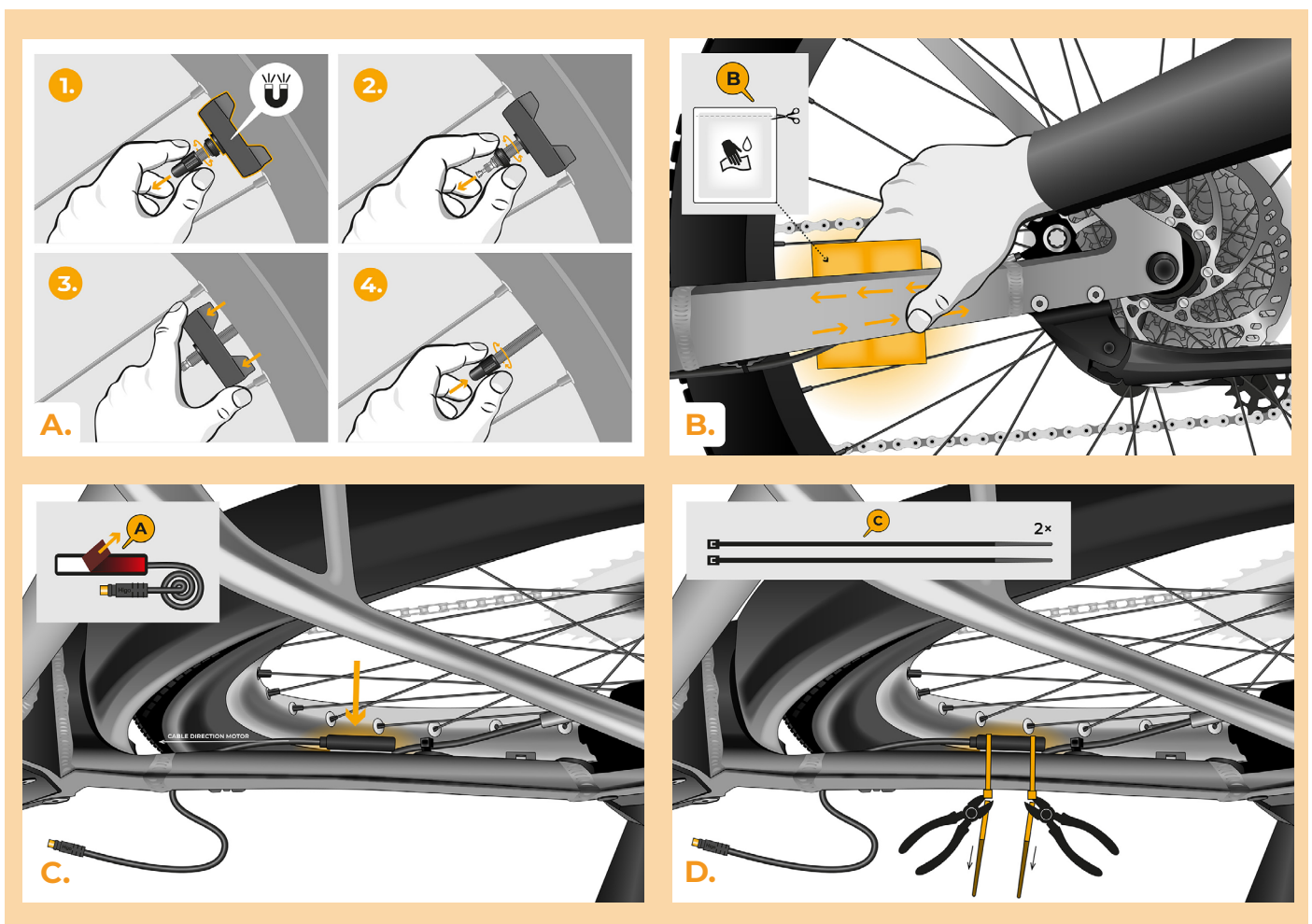
Für die Montage des Tuning-Kits empfehlen wir die Verwendung eines Radmontagegeständers.

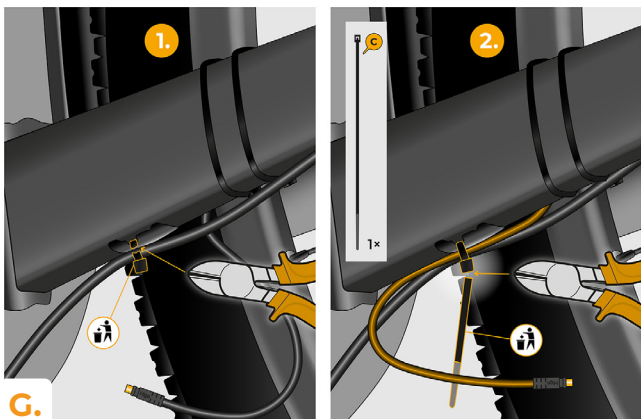
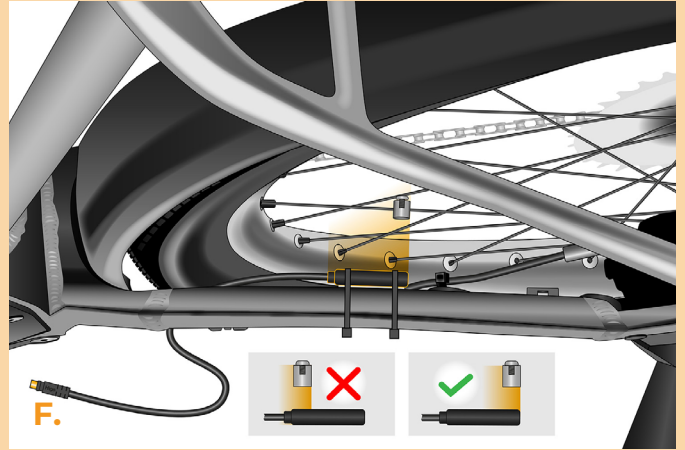
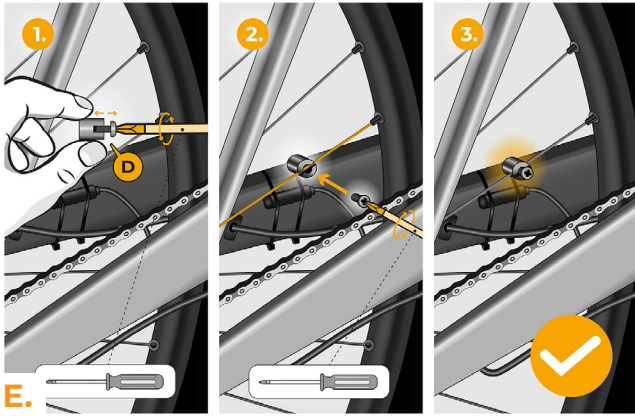
- A.** Bereiten Sie die folgenden Werkzeuge vor
(Werkzeug kann je nach Ausführung des E-Bikes variieren)
1. Schneidezange
 2. Kreuzschlitzschraubendreher PH2
 3. Sechskantschlüssel H2.5
 4. T30 Torx-Schraubendreher
 5. T40 Torx-Schraubendreher
 6. Sechskantschlüssel H8
 7. Ratsche 1/2" - Einsatz 22 mm
 8. Bosch TB-1069 Lockring Abzieher
 9. Kurbelabzieher
- B.** Überprüfen Sie den Inhalt der Verpackung anhand der Abbildung.
- C.** Schalten Sie das E-Bike aus.



SCHRITT 2: Entfernen des Rim-Magnets und Montage des Speedssensors

- A.** Entfernen Sie den Original-RIM Magneten vom Hinterrad Ventil. Bewahren Sie ihn für die Wiederinstallation auf (Schritt 13).
- B.** Reinigen Sie die Innenseite der hinteren Unterstreben mit einem Tuch (B).
- C.** An die gereinigte Stelle befestigen Sie an die Innenseite der hinteren Unterstrebe mithilfe eines doppelseitigen Klebbands das Kabel mit dem Speedsensor. Das andere Kabelende mit Stecker muss zum Motor führen.
- D.** Befestigen Sie den Speedsensor (A) fest mit zwei Plastikbindern (C). Schneiden Sie überstehende Bandreste mit den Seitenschneidern ab.
- E.** Befestigen Sie den Magneten (D) mit einem Kreuzschlitzschraubendreher PH2 an einer der Hinterradspeichen. Platzieren Sie den Magneten so, dass die glatte Seite zum Ende des Geschwindigkeitssensors zeigt.
- F.** Überprüfen Sie die Position des Speedssensors und des Magneten zueinander.
- G.** Befestigen Sie das Kabel des Speedssensors mit einem Plastikbinder (C) unten an der hinteren Unterstrebe nah am Motor, um einen unerwünschten Kontakt mit dem Kabel zu verhindern, während sich das Hinterrad dreht. Schneiden Sie alle überstehenden Bandreste mit einem Seitenschneider ab.

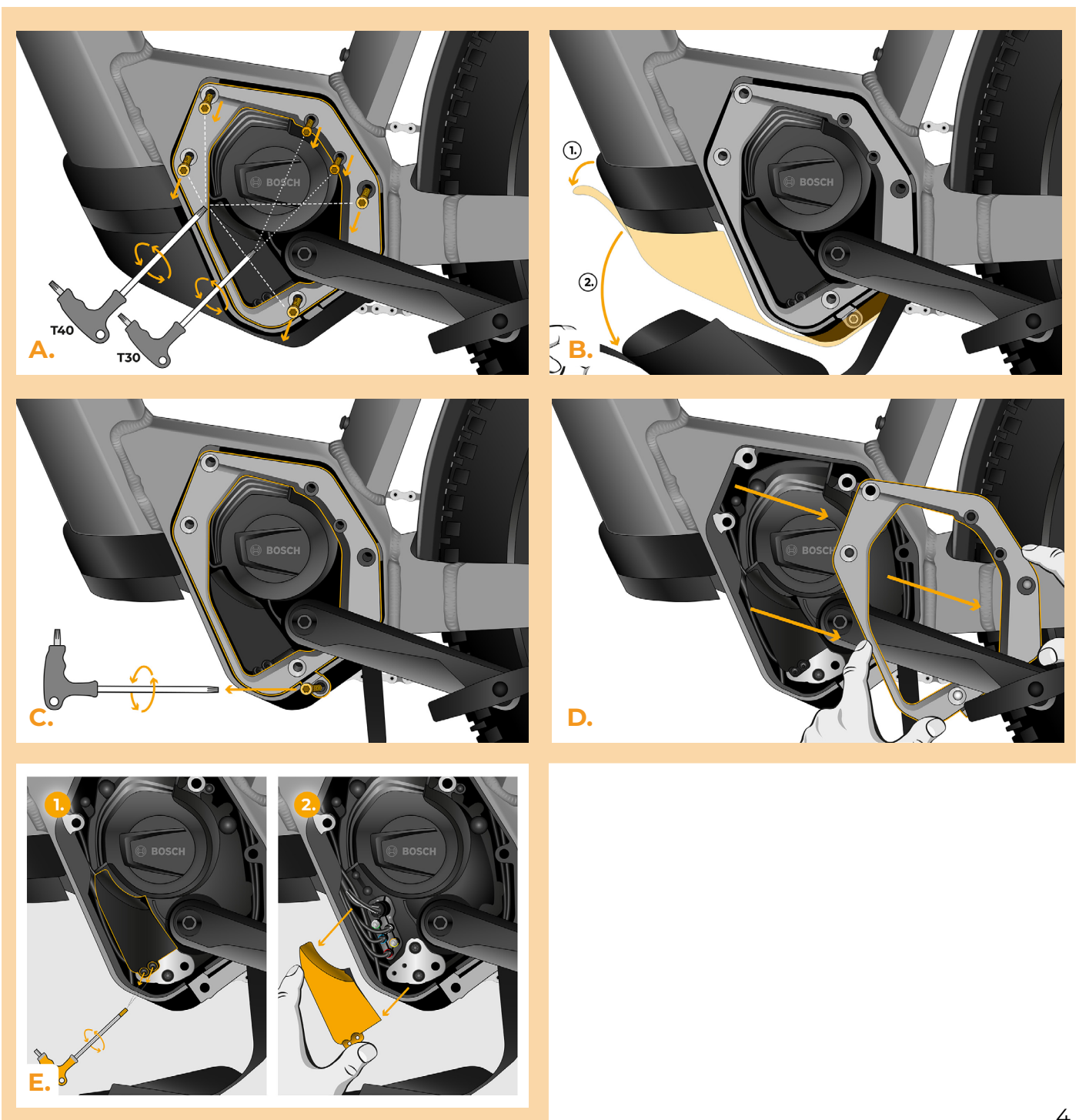




SCHRITT 3: Motorabdeckung entfernen

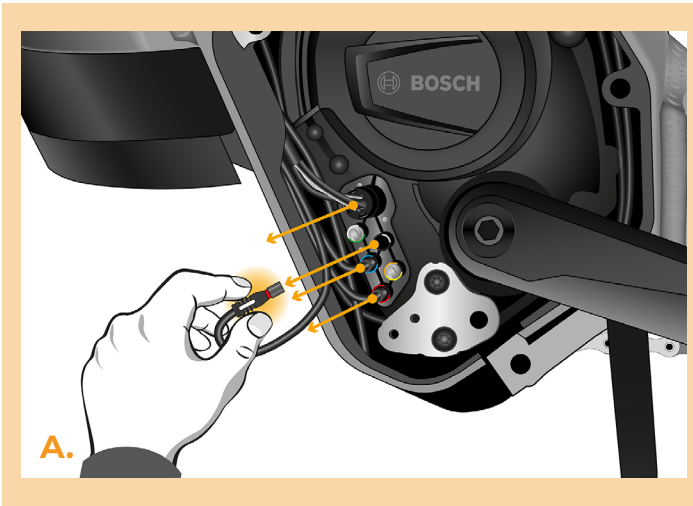
Das Entfernen der Motorabdeckung kann je nach Ausführung des E-Bikes variieren.

- A.** Lösen Sie alle Schrauben, die die Motorabdeckung halten, mit einem Torx-Schraubendreher T30 und T40. Klappen Sie die untere Plastikmotorabdeckung auf, um an die letzte Schraube der Abdeckung zu gelangen.
- B.** Klappen Sie die untere Plastikmotorabdeckung auf, um an die letzte Schraube der Abdeckung zu gelangen.
- C.** Schrauben Sie die letzte Schraube mit einem Torx-Schraubendreher T40 heraus.
- D.** Entfernen Sie die Motorabdeckung.
- E.** Mit Sechskantschlüssel H2.5 lösen Sie die 2 Schrauben, die die seitliche Steckerabdeckung halten, und entfernen Sie sie.



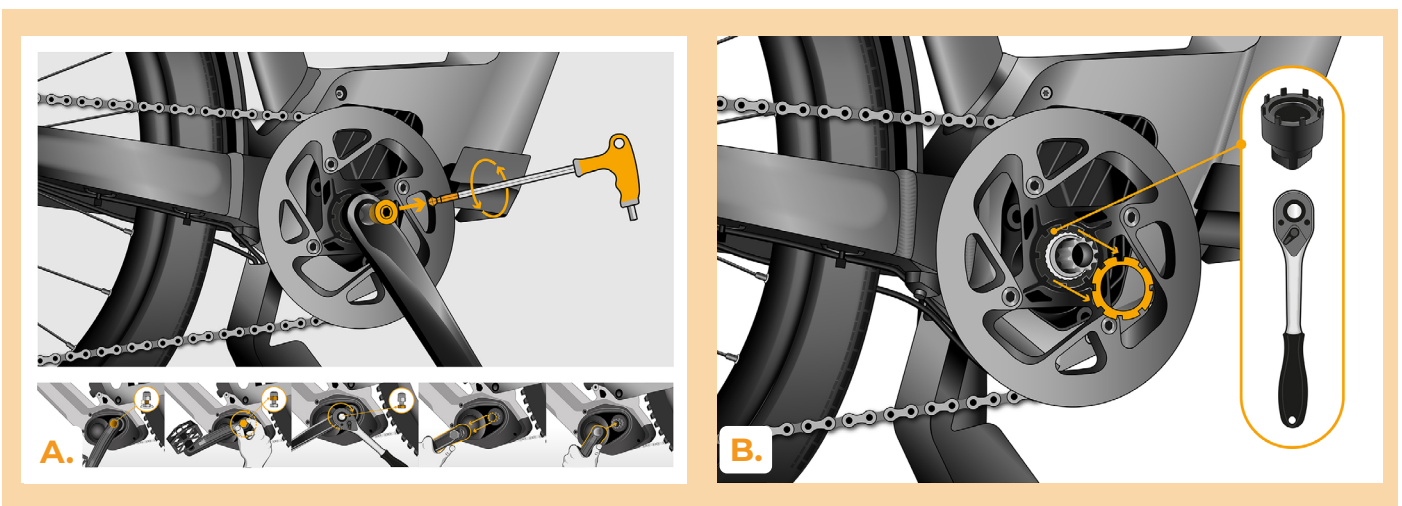
SCHRITT 4: Trennen des Kabelsteckers vom Motor

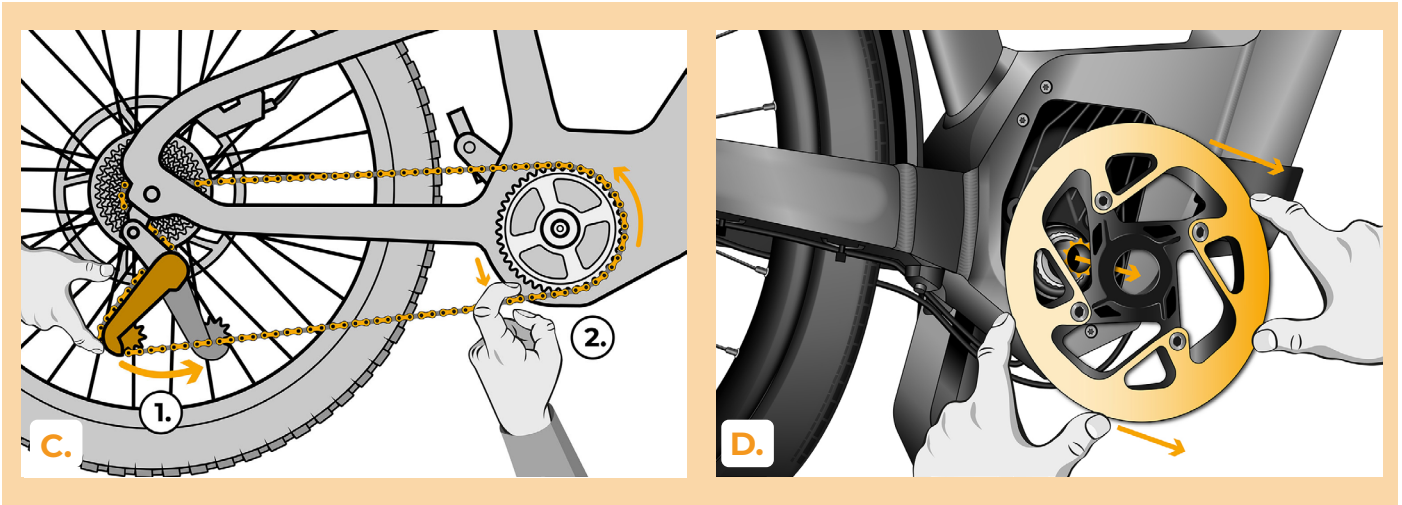
- A.** Trennen Sie den Kabelstecker vom Motor zum Display.



SCHRITT 5: Ausbau von Kurbel und Kettenblatt

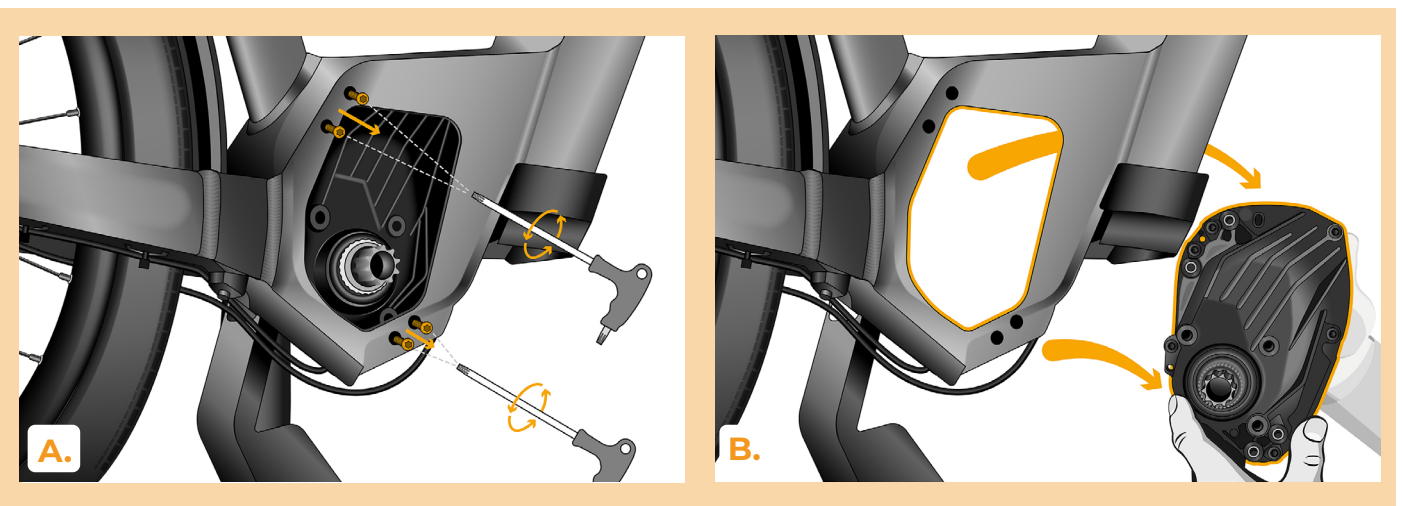
- A.** Entfernen Sie auf der Kettenseite die Sicherungsschraube der rechten Kurbel und nehmen Sie die Kurbel ab. Wenn die Verriegelungsschraube nicht selbstspannend ist, verwenden Sie einen Kurbelabzieher (siehe „Benutzerhandbuch“ auf der Website) und eine 1/2“-Ratsche mit 22-mm-Einsatz.
- B.** Lösen Sie das Kettenblatt mit einer 1/2“-Ratsche und dem Bosch TB-1069 Lockring Abzieher, lassen Sie es aber an seinem Platz.
- C.** Entfernen Sie die Kette.
- D.** Entfernen Sie den Kettenblatt.





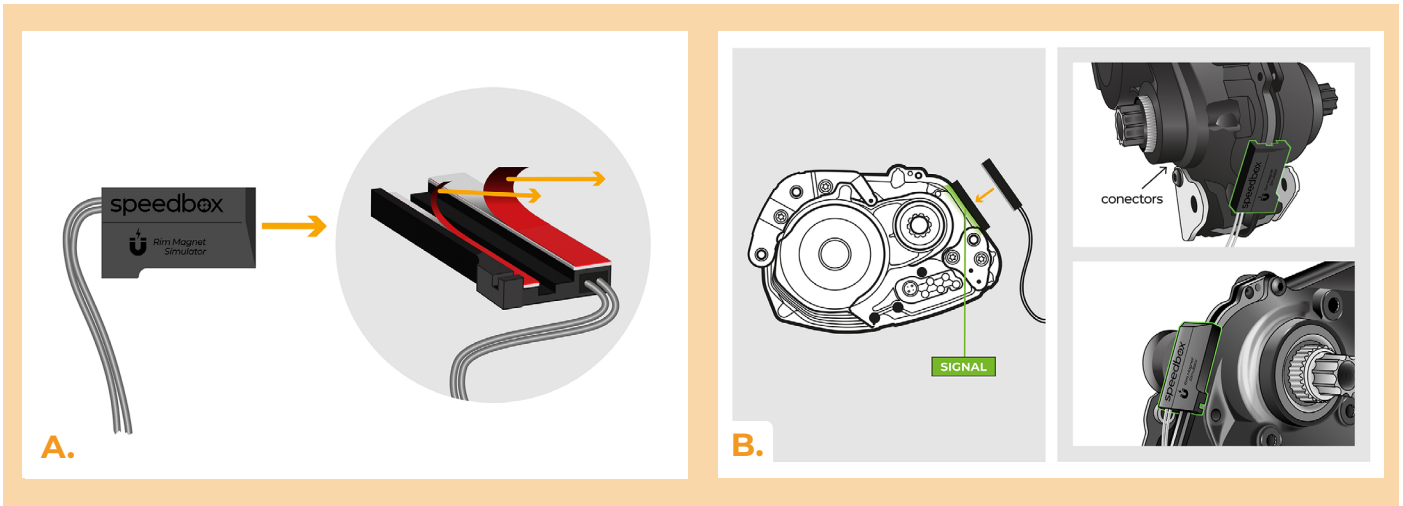
SCHRITT 6: Ausbau des Motors aus dem Fahrradrahmen

- A.** Lösen Sie alle Schrauben, mit denen der Motor am Rahmen des E-Bikes befestigt ist, mit einem T30 Torx-Schraubendreher.
- B.** Nehmen Sie den E-Bike-Motor aus dem Rahmen.



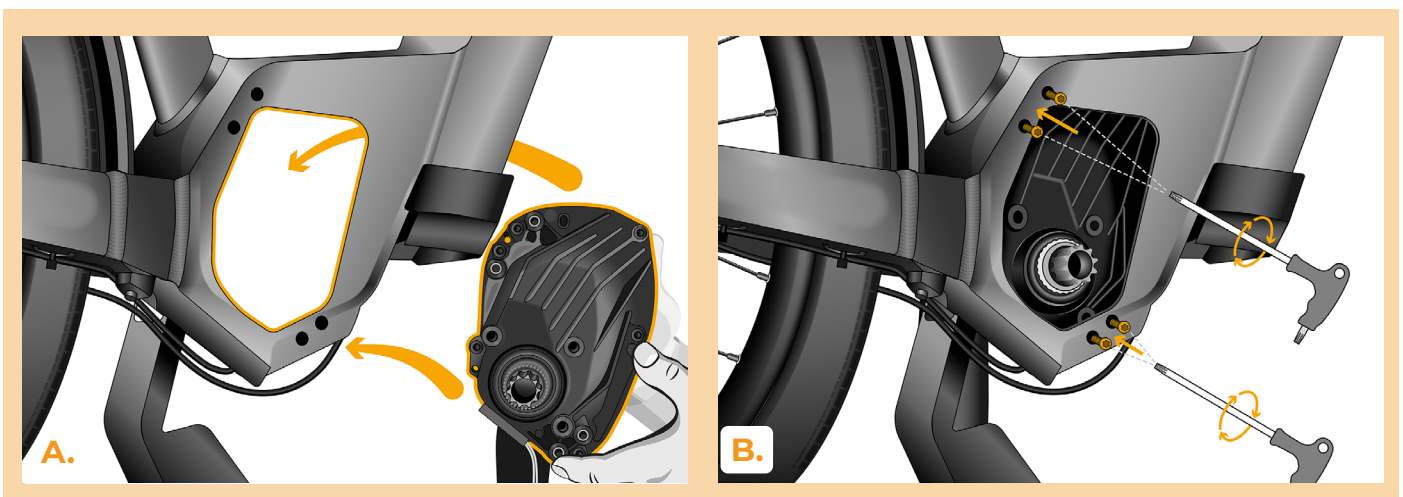
SCHRITT 7: Befestigen des Felgenmagnetsimulators am Motor

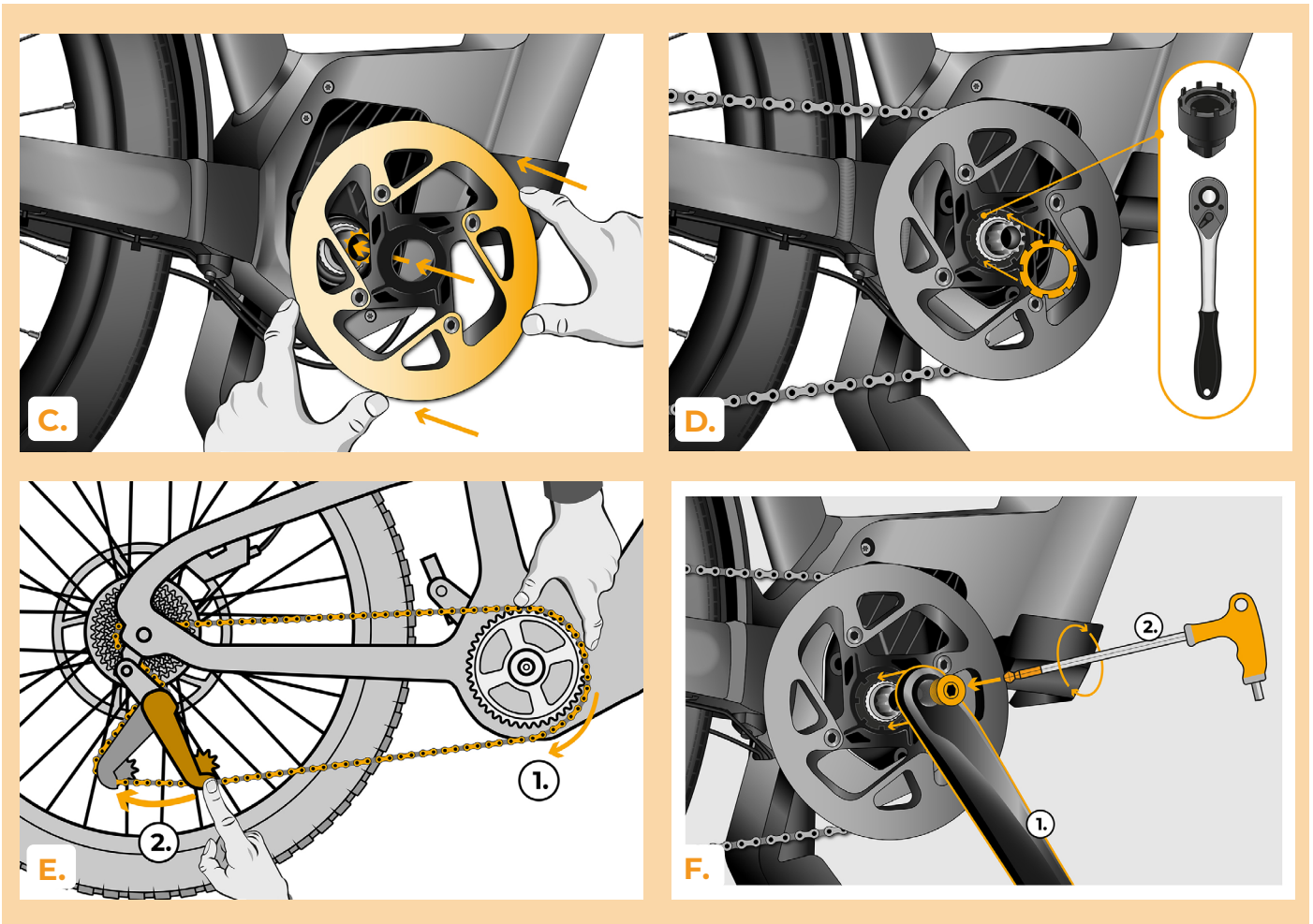
- A.** Remove the protective backing from the double-sided adhesive tape on the Rim Magnet Simulator.
- B.** Attach the Rim Magnet Simulator to the designated spot on the motor using the double-sided tape.



SCHRITT 8: Wiedereinbau des Motors und Montage von Kurbel und Kettenblatt

- A.** Bauen Sie den Motor mit dem befestigten Magnetsimulator wieder in den Rahmen des E-Bikes ein.
- B.** Schrauben Sie alle Schrauben, mit denen der Motor befestigt ist, wieder ein.
- C.** Bringen Sie das Kettenblatt wieder an.
- D.** Ziehen Sie das Kettenblatt mit einer 1/2"-Ratsche und dem Bosch TB-1069 Lockring Abzieher fest.
- E.** Legen Sie die Kette wieder auf den Kettenblatt.
- F.** Setzen Sie die Kurbel wieder ein und ziehen Sie sie erneut fest.



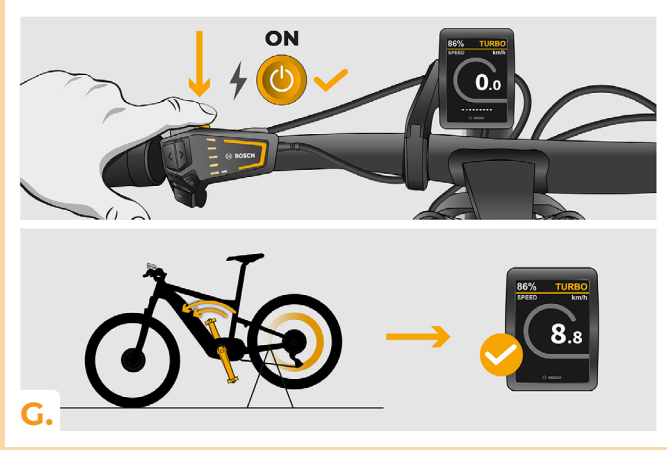
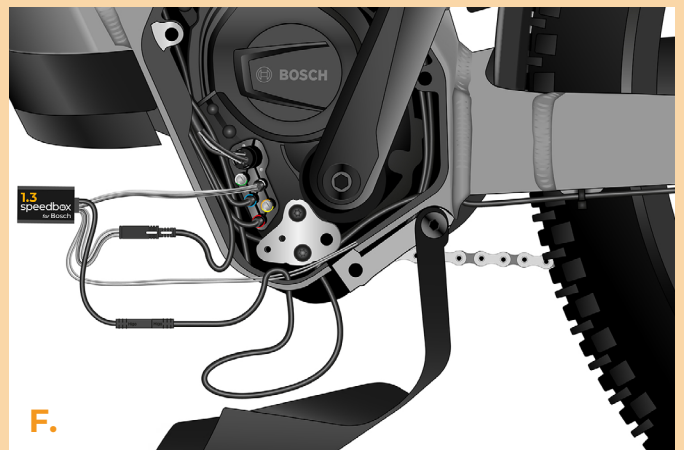
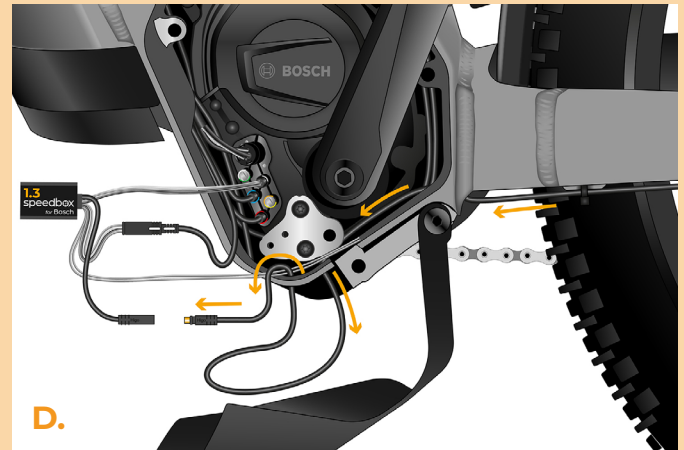
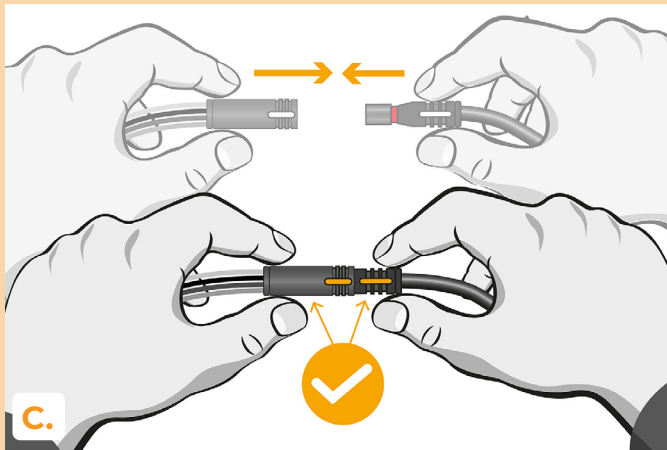
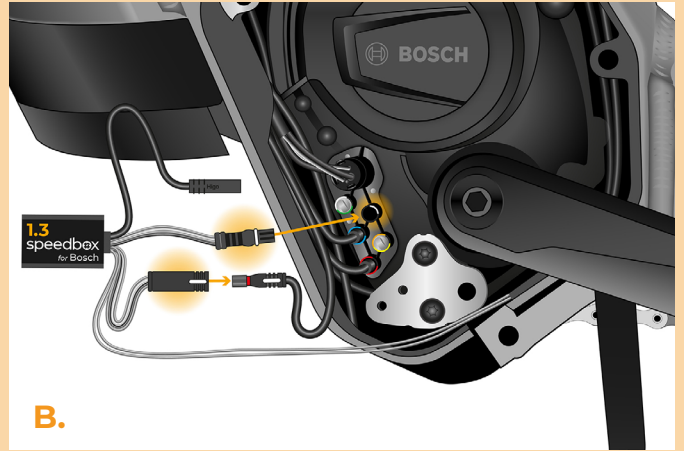
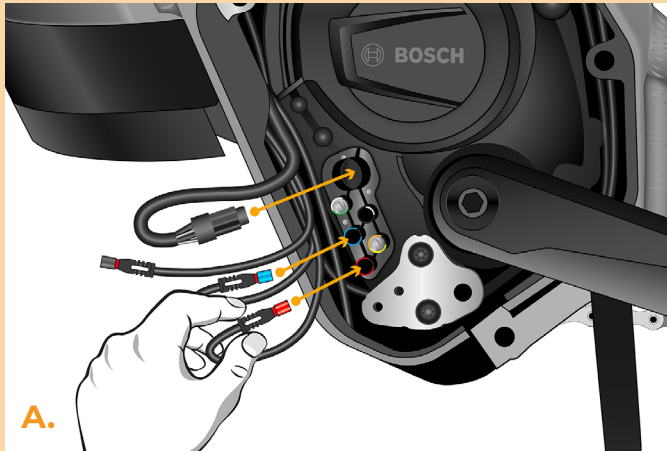


SCHRITT 9: Installation des SpeedBox Tuning

- A.** Schließen Sie nun alle Kabel wieder an, mit Ausnahme des Kabels zum Display, das Sie an seinem schwarzen Ende erkennen können.
- B.** Verbinden Sie das Kabel des SpeedBox Tuninggeräts anstelle des Originalkabels des Displays mit dem Motor. Verbinden Sie dann das Displaykabel mit dem größten Stecker an das SpeedBox Tuninggerät.
- C.** Achten Sie darauf, dass die Verriegelungen der Stecker in der richtigen Position sind.
- D.** Ziehen Sie das Kabel des Speedssensors in den Motor.
- E.** Schließen Sie das Kabel des Speedssensors an die SpeedBox an.
- F.** Überprüfen Sie die korrekte Verbindung gemäß der Abbildung.
- G.** Überprüfen Sie die korrekte Funktion des SpeedBox Tuninggeräts.

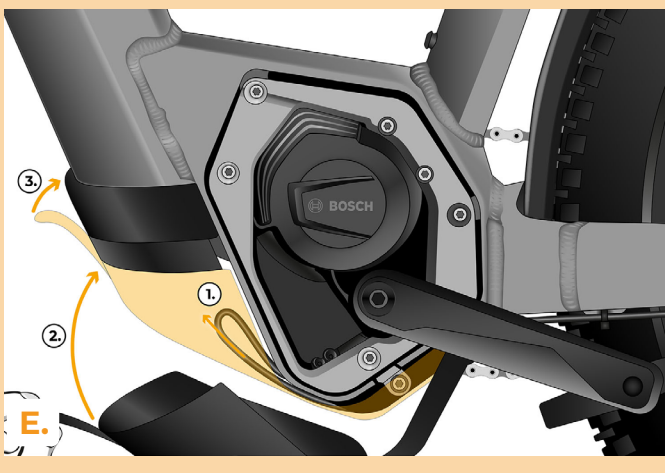
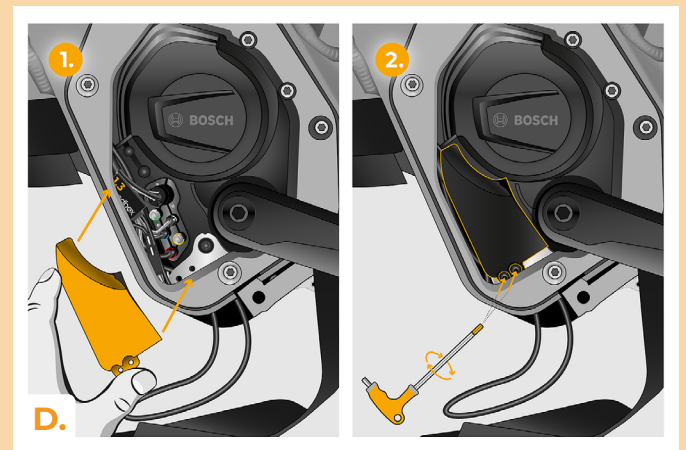
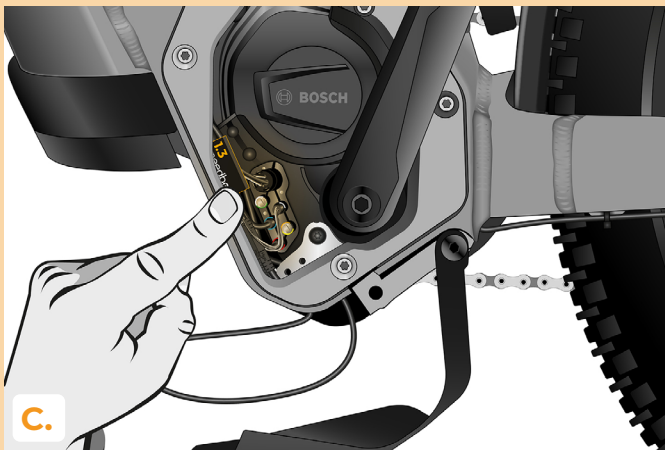
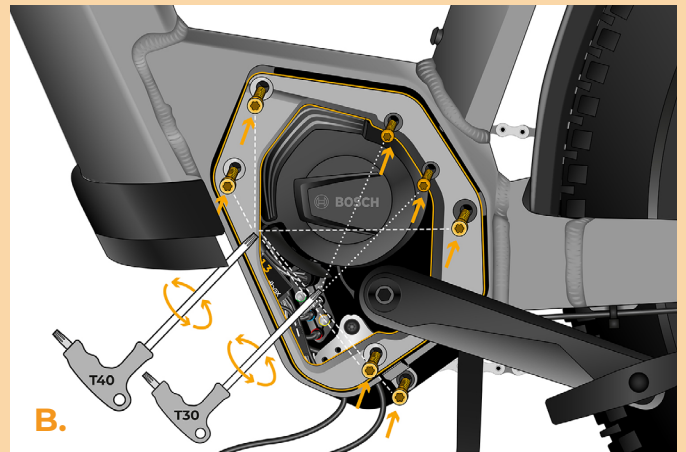
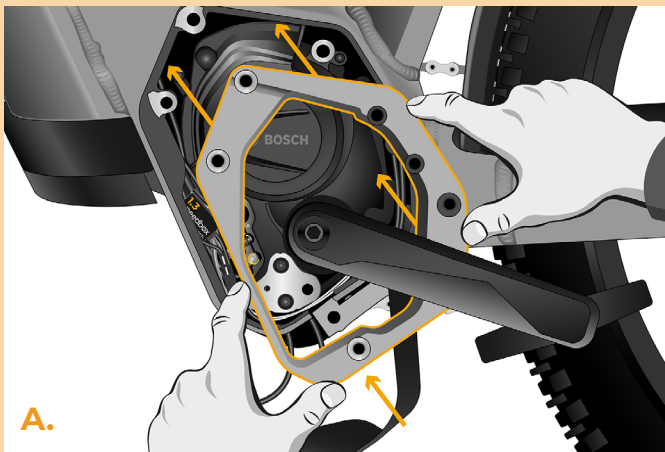
speedbox

break the limits



SCHRITT 10: Montage der Motorabdeckung

- A.** Bringen Sie die Motorabdeckung wieder an.
- B.** Schrauben Sie alle Schrauben, die die Motorabdeckung halten, mit einem Torx-Schraubendreher T30 und T40 wieder an. Prüfen Sie alle Schrauben auf festen Sitz.
- C.** Passen Sie die SpeedBox und alle Stecker und Kabel, die vom Motor abgehen, in den freien Raum im Motor ein.
- D.** Bringen Sie die Steckerabdeckung an ihrem ursprünglichen Platz an und befestigen Sie sie mit zwei Schrauben mit Sechskantschlüssel H2.5.
- E.** Ziehen Sie das Speedsensorkabel unter die untere Plastikmotorabdeckung, rasten Sie es ein und sichern Sie es.



SCHRITT 11: Überprüfung der Tuning-Funktion

- A. Schalten Sie das E-Bike ein.
- B. **Hinweis: Dieser Schritt gilt möglicherweise nicht für alle Arten von Displays.**
Gehen Sie bei der Erstaktivierung in die Display-Einstellungen und überprüfen Sie den Radumfang: „Einstellungen“ > „Mein eBike“ > „Radumfang“. Kehren Sie dann zum Startbildschirm zurück.
- C. Aktivieren/deaktivieren Sie das Tuning durch kurzes Betätigen der WALK-Funktion oder durch zweimaliges Umschalten zwischen zwei Unterstützungsmodi (- + - +). Es wird der Wert 3.5 oder 2.5 angezeigt, was die Höchstgeschwindigkeit angibt. Achtung: Aktivieren/deaktivieren Sie das Tuning grundsätzlich vor der Fahrt, nicht während der Fahrt.

A. Schalten Sie das E-Bike ein. Ein Handbild zeigt den Druck auf den Power-Button, gefolgt von einem 'ON' Symbol und einem grünen Häkchen. Das Display zeigt '86% TURBO SPEED 0.0 km/h'.

B. Überprüfung der Display-Einstellungen.

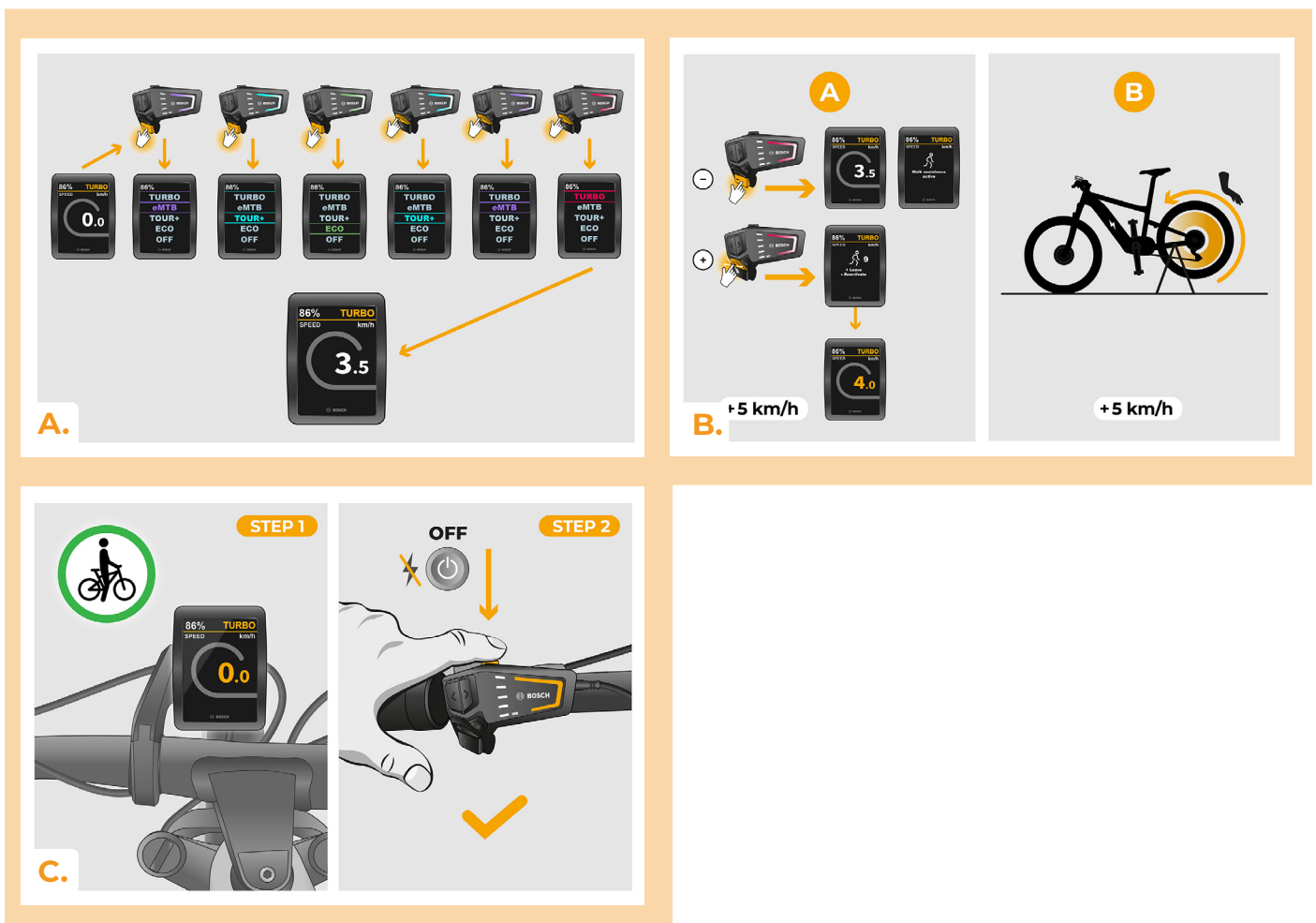
1. Display zeigt '86% TURBO SPEED 0.0 km/h'. Ein Handbild zeigt die Navigation zum Einstellungs-Menü.
2. Display zeigt '86% TURBO SPEED 10:58'. Ein Handbild zeigt die Auswahl von 'Settings'.
3. Display zeigt '86% TURBO My eBike'. Ein Handbild zeigt die Auswahl von 'Radumfang'. Ein weiteres Bild zeigt die Einstellung von '3.5' mit einem grünen Häkchen.

C. Aktivieren/Deaktivieren des Tuning.

- A:** Zeigt zwei Methoden: Kurzes Betätigen der WALK-Funktion (ON/OFF) oder zweimaliges Umschalten zwischen Unterstützungsmodi (ON/OFF). Ein Symbol 'ON / OFF TUNING' zeigt ein rotes Verbotsschild für die Fahrt während der Aktivierung.
- B:** Zeigt die Aktivierung des Tuning durch zweimaliges Umschalten zwischen den Modi 'TOUR+ ESO OFF' und 'TOUR+ ESO ON'. Das Display zeigt dabei '3.5' (ON) und '2.5' (OFF).
- C:** Ein grünes Verbotsschild für die Fahrt während der Aktivierung und ein grünes Erlaubnisschild für die Fahrt während der Deaktivierung.

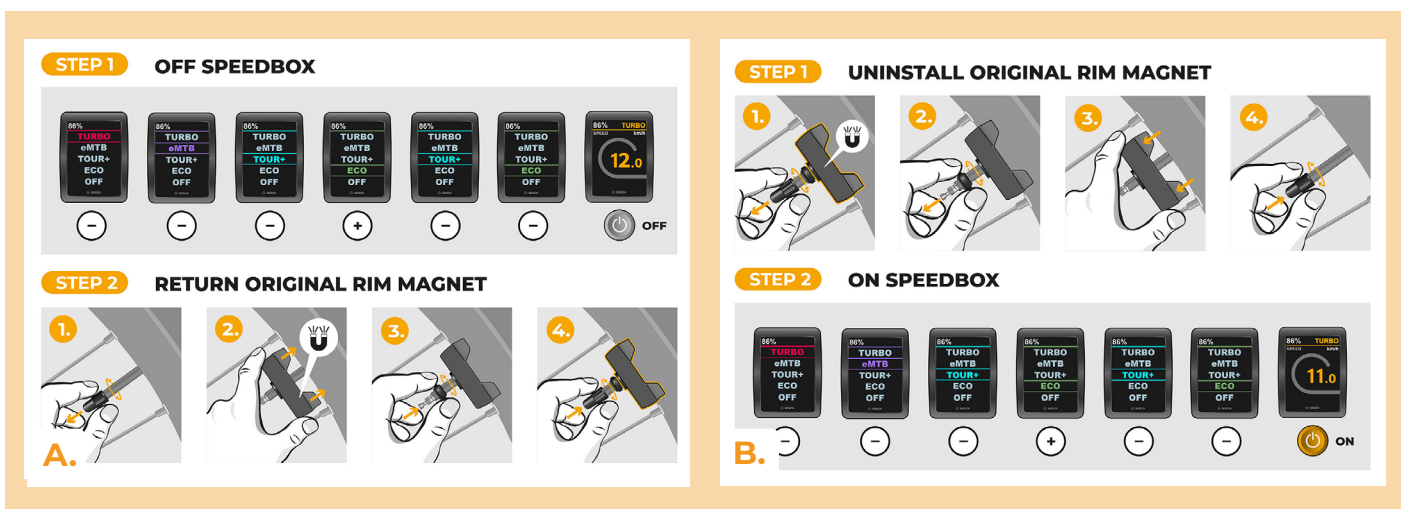
SCHRITT 12: Geschwindigkeitsbegrenzung einstellen

- A.** Die Einstellung der maximalen Unterstützungsgeschwindigkeit erfolgt durch das Umschalten der Modi vom TURBO-Modus auf eMTB – TOUR+ – ECO – TOUR+ – eMTB – TURBO (--- + +). Danach wird das aktuelle Tempolimit auf dem Display angezeigt.
- B.** Die Höchstgeschwindigkeit der Fahrerunterstützung kann durch kurze Betätigung der Funktion WALK (in diesem Fall die „-“ und „+“ Taste) oder durch das Umdrehen des Hinterrads um 360°, geändert werden. Das zuletzt angezeigte Limit wird nach fünfzehn Sekunden Inaktivität gespeichert. To prevent tuning detection on your e-bike, it is necessary to leave the e-bike on after finishing the ride until a value of 0.0 km/h is displayed.
- C.** Um die Tuningerkennung an Ihrem E-Bike zu verhindern, ist es notwendig, das E-Bike nach Beendigung der Fahrt eingeschaltet zu lassen, bis auf dem Display dauerhaft eine Geschwindigkeit von 0.0 km/h angezeigt wird.



SCHRITT 13: Deaktivierung und Wiederanbringung des Felgenmagneten am Radventil

- A.** Für den Fall, dass Sie den originalen Rim Magnet erneut installieren möchten, deaktivieren Sie zunächst die SpeedBox, indem Sie die Modi von TURBO auf eMTB – TOUR+ – ECO – TOUR+ – ECO – OFF (--- + --) umschalten. Am Display wird eine Geschwindigkeit von 12.0 km/h angezeigt. Schalten Sie dann das E-Bike aus und bringen Sie den originalen Rim Magnet zurück an das Ventil des hinteren Rads. Schalten Sie das Elektrofahrrad ein und machen Sie eine kurze Fahrt. Ändern Sie während der Fahrt den Fahrgang, bis die tatsächliche Geschwindigkeit auf dem Display angezeigt wird.
- B.** Um das SpeedBox-Gerät erneut zu aktivieren, entfernen Sie bitte den Rim Magnet und ändern Sie dann erneut die Modi von TURBO auf eMTB – TOUR+ – ECO – TOUR+ – ECO – OFF (--- + --). Auf dem Display wird eine Geschwindigkeit von 11.0 km/h angezeigt und die SpeedBox ist wieder aktiviert.



www.speedbox-tuning.de

Ebike Electronic s.r.o.

Rybna 716/24 | 110 00 Praha 1 | Czech Republic | ID: 05553555 | VAT: CZ05553555

