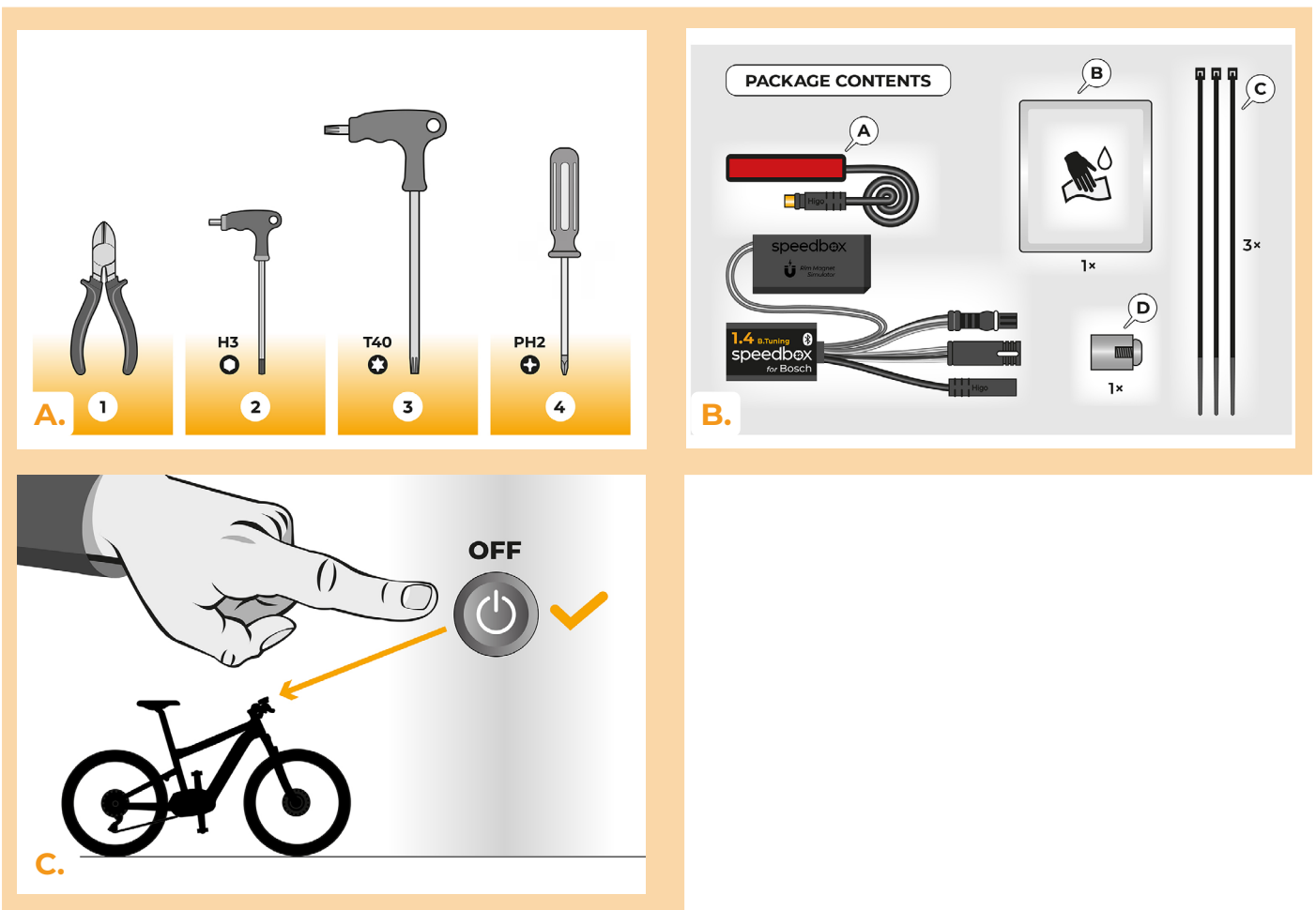


## SpeedBox 1.4 B.Tuning für Bosch

### SCHRITT 1: Vorbereitung für die Installation

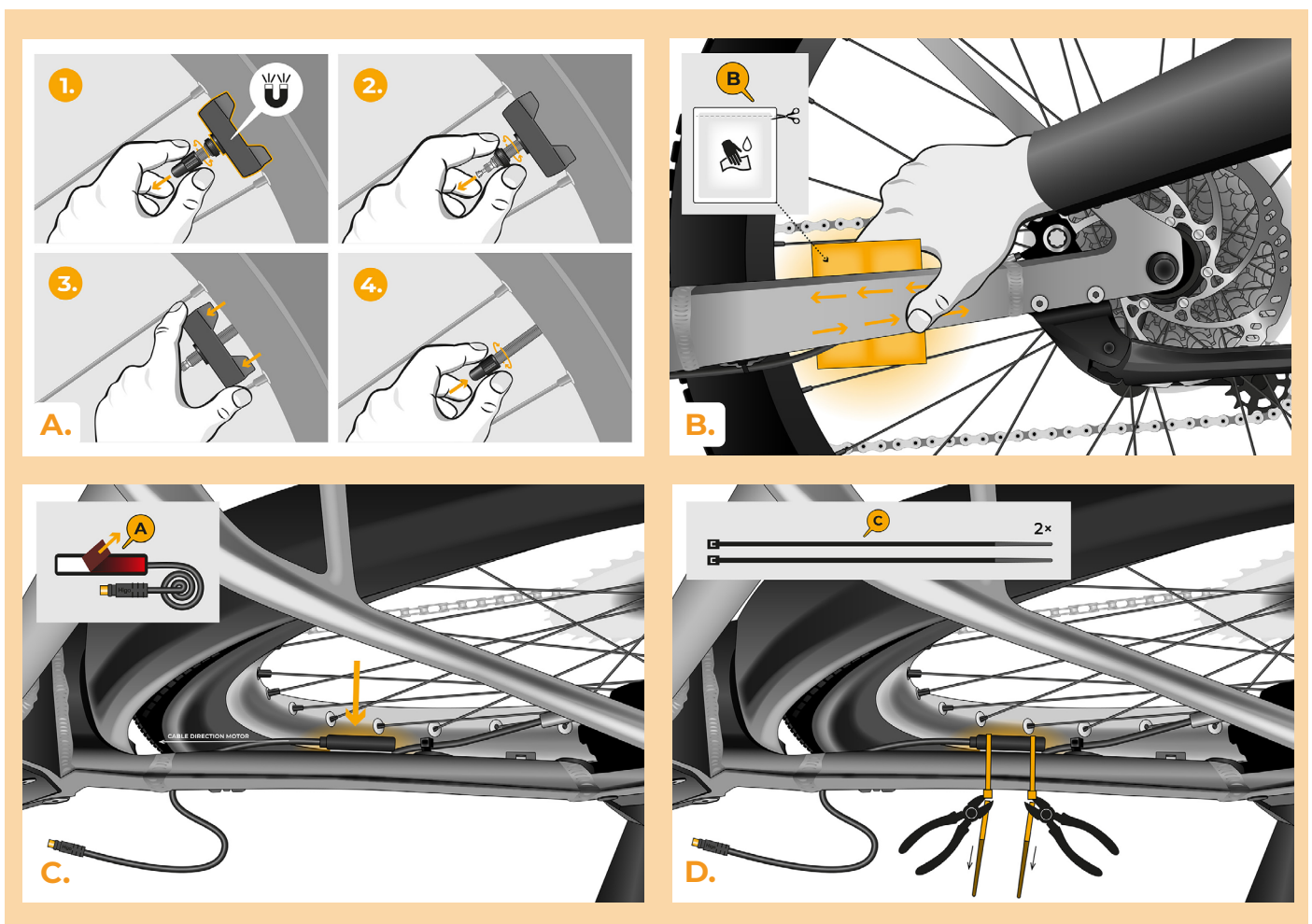
Für die Montage des Tuning-Kits empfehlen wir die Verwendung eines Radmontageständers.

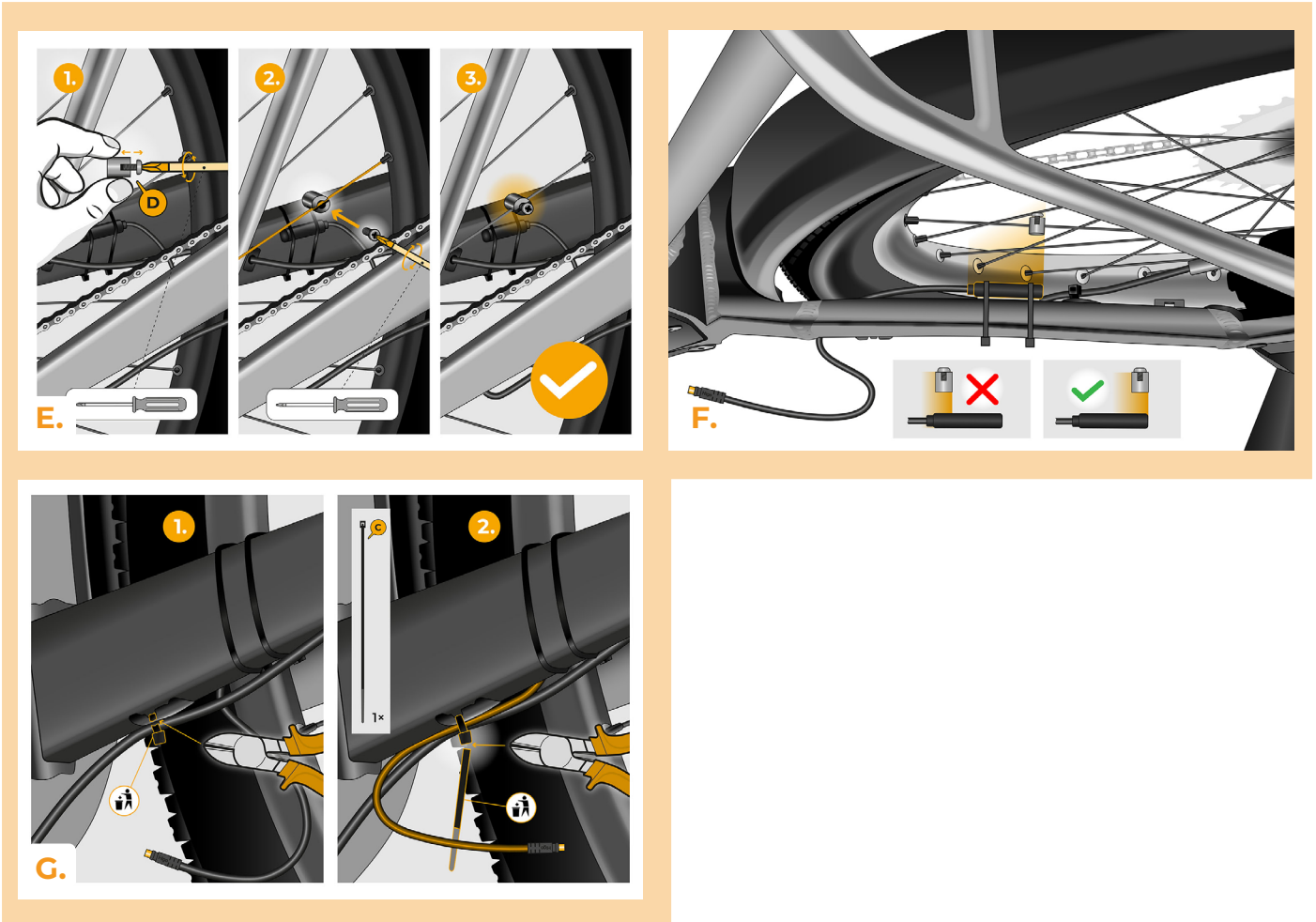
- A.** Bereiten Sie die folgenden Werkzeuge vor  
(Werkzeug kann je nach Ausführung des E-Bikes variieren)
1. Seitenschneider
  2. Sechskantschlüssel H3
  3. T40 Torx-Schraubendreher
  4. Kreuzschlitzschraubendreher PH2
- B.** Überprüfen Sie den Inhalt der Verpackung anhand der Abbildung.
- C.** Schalten Sie das E-Bike aus.



## SCHRITT 2: Entfernen des Rim-Magnets und Montage des Speedssensors

- A.** Entfernen Sie den Original-RIM Magneten vom Hinterrad Ventil. Bewahren Sie ihn für die Wiederinstallation auf (Schritt 13).
- B.** Reinigen Sie die Innenseite der hinteren Unterstreben mit einem Tuch (B).
- C.** An die gereinigte Stelle befestigen Sie an die Innenseite der hinteren Unterstrebe mithilfe eines doppelseitigen Klebbands das Kabel mit dem Speedsensor. Das andere Kabelende mit Stecker muss zum Motor führen.
- D.** Befestigen Sie den Speedsensor (A) fest mit zwei Plastikbindern (C). Schneiden Sie überstehende Bandreste mit den Seitenschneidern ab.
- E.** Befestigen Sie den Magneten (D) mit einem Kreuzschlitzschraubendreher PH2 an einer der Hinterradspeichen. Platzieren Sie den Magneten so, dass die glatte Seite zum Ende des Geschwindigkeitssensors zeigt.
- F.** Überprüfen Sie die Position des Speedssensors und des Magneten zueinander.
- G.** Befestigen Sie das Kabel des Speedssensors mit einem Plastikbinder (C) unten an der hinteren Unterstrebe nah am Motor, um einen unerwünschten Kontakt mit dem Kabel zu verhindern, während sich das Hinterrad dreht. Schneiden Sie alle überstehenden Bandreste mit einem Seitenschneider ab.

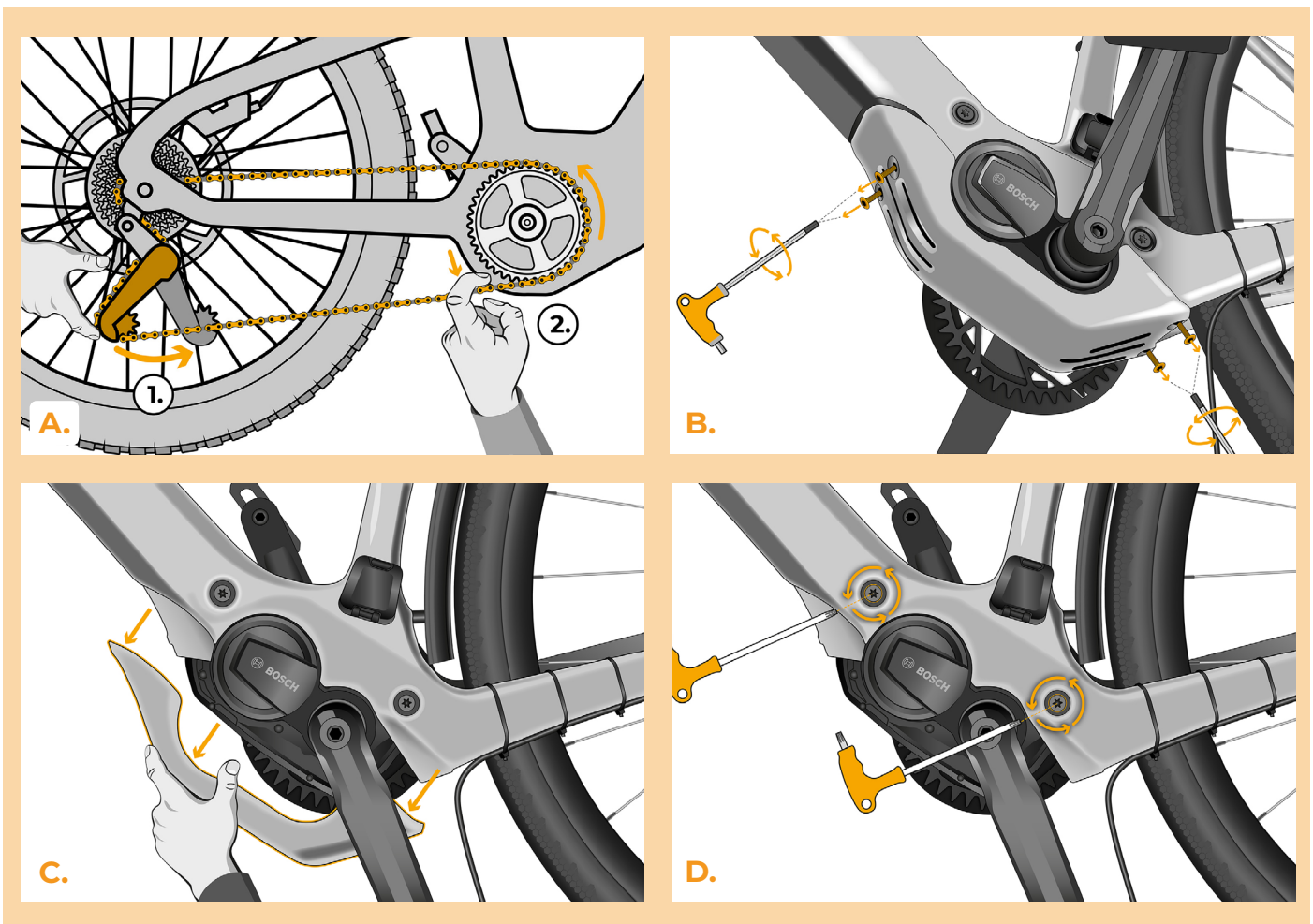


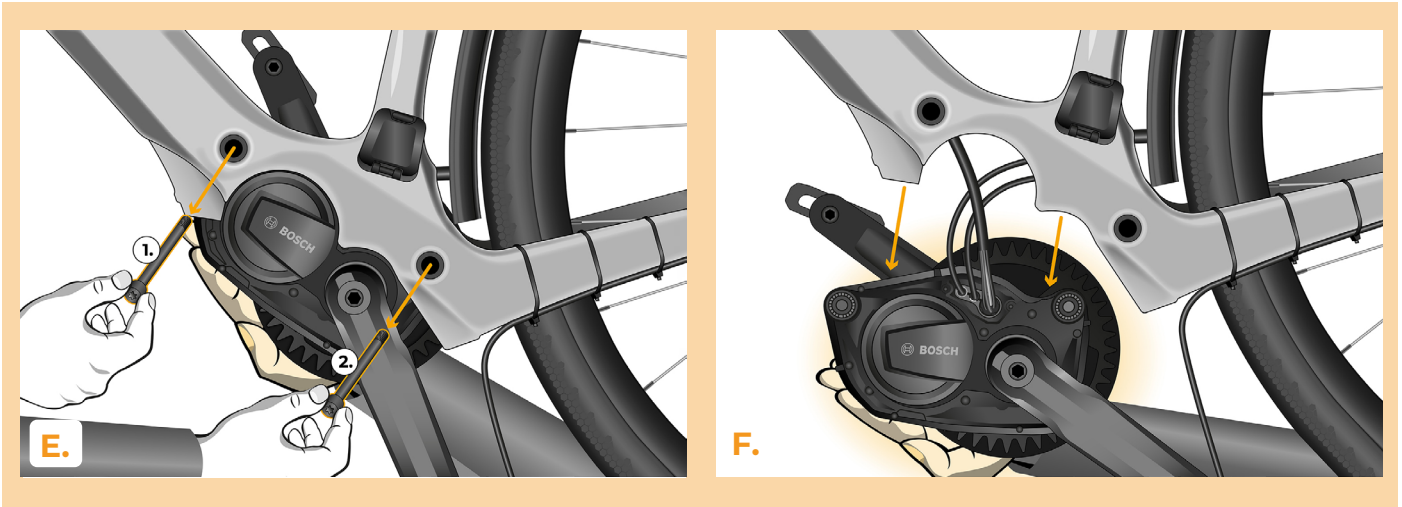


## SCHRITT 3: Motorabdeckung und Motor vom Fahrradrahmen entfernen

Das Entfernen der Motorabdeckung kann je nach Ausführung des E-Bikes variieren.

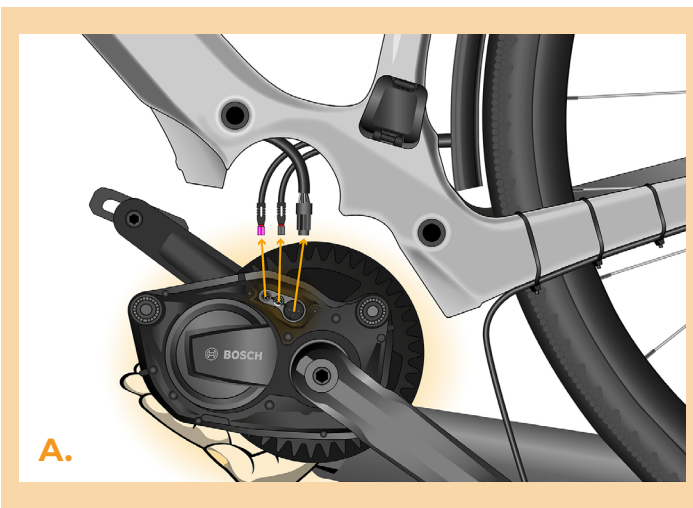
- A.** Entfernen Sie die Kette.
- B.** Mit einem H3-Inbusschlüssel die Motorabdeckung abschrauben.
- C.** Entfernen Sie die Motorabdeckung.
- D.** Verwenden Sie den Torx-Schraubendreher T40, um die beiden Schrauben zu lösen, die den Motor im Fahrradrahmen halten.
- E.** Halten Sie den Motor von unten mit der Hand fest, damit er nicht aus dem Rahmen fällt. Entfernen Sie beide Schrauben vollständig.
- F.** Ziehen Sie den Motor vorsichtig aus dem E-Bike-Rahmen, um an die Motoranschlüsse zu gelangen.





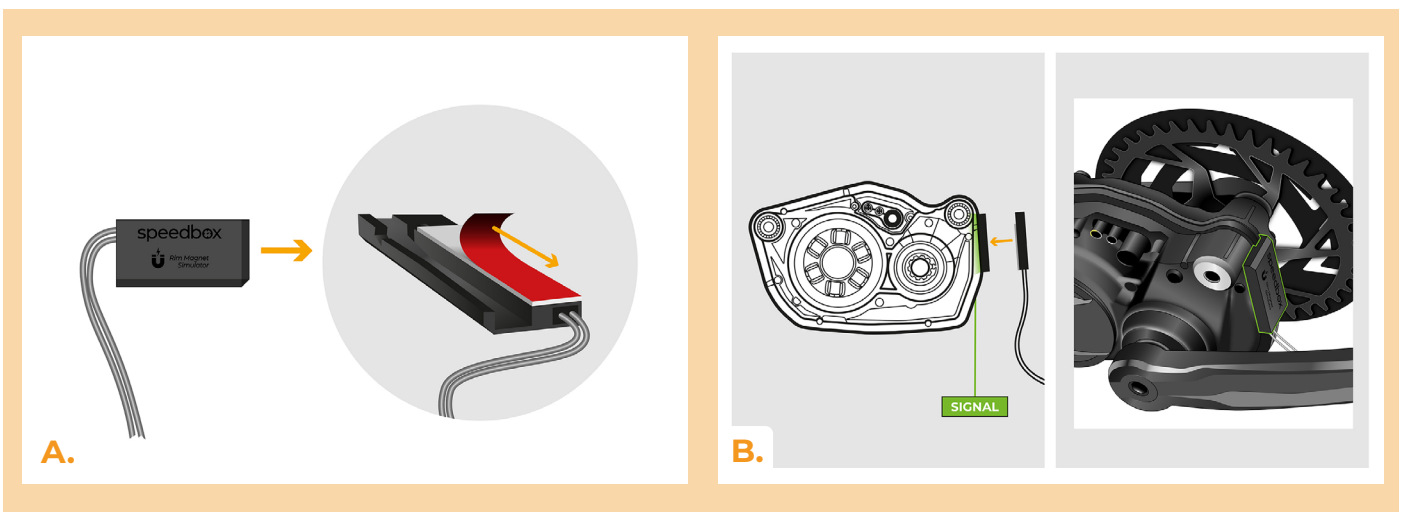
## SCHRITT 4: Trennen der Kabel vom Motor

- A.** Trennen Sie alle Kabel vom Motor, einschließlich des Stromkabels von der Batterie.



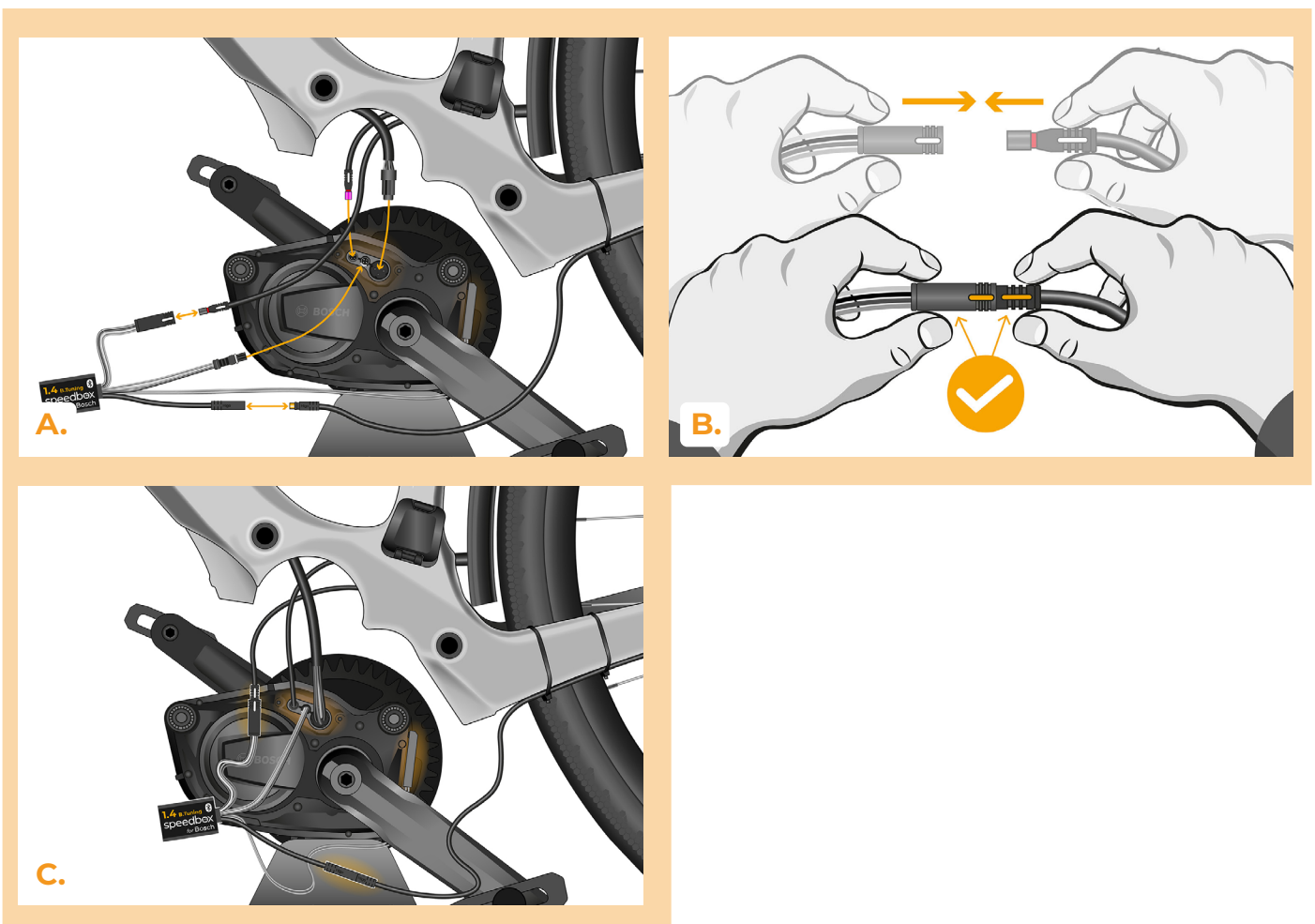
## SCHRITT 5: Befestigen des Felgenmagnetsimulators am Motor

- A. Entfernen Sie die Klebeschutzfolie vom doppelseitigen Klebeband auf dem Magnetsimulator.
- B. Befestigen Sie den Magnetsimulator mit dem doppelseitigen Klebeband an der vorgesehenen Stelle des Motors.



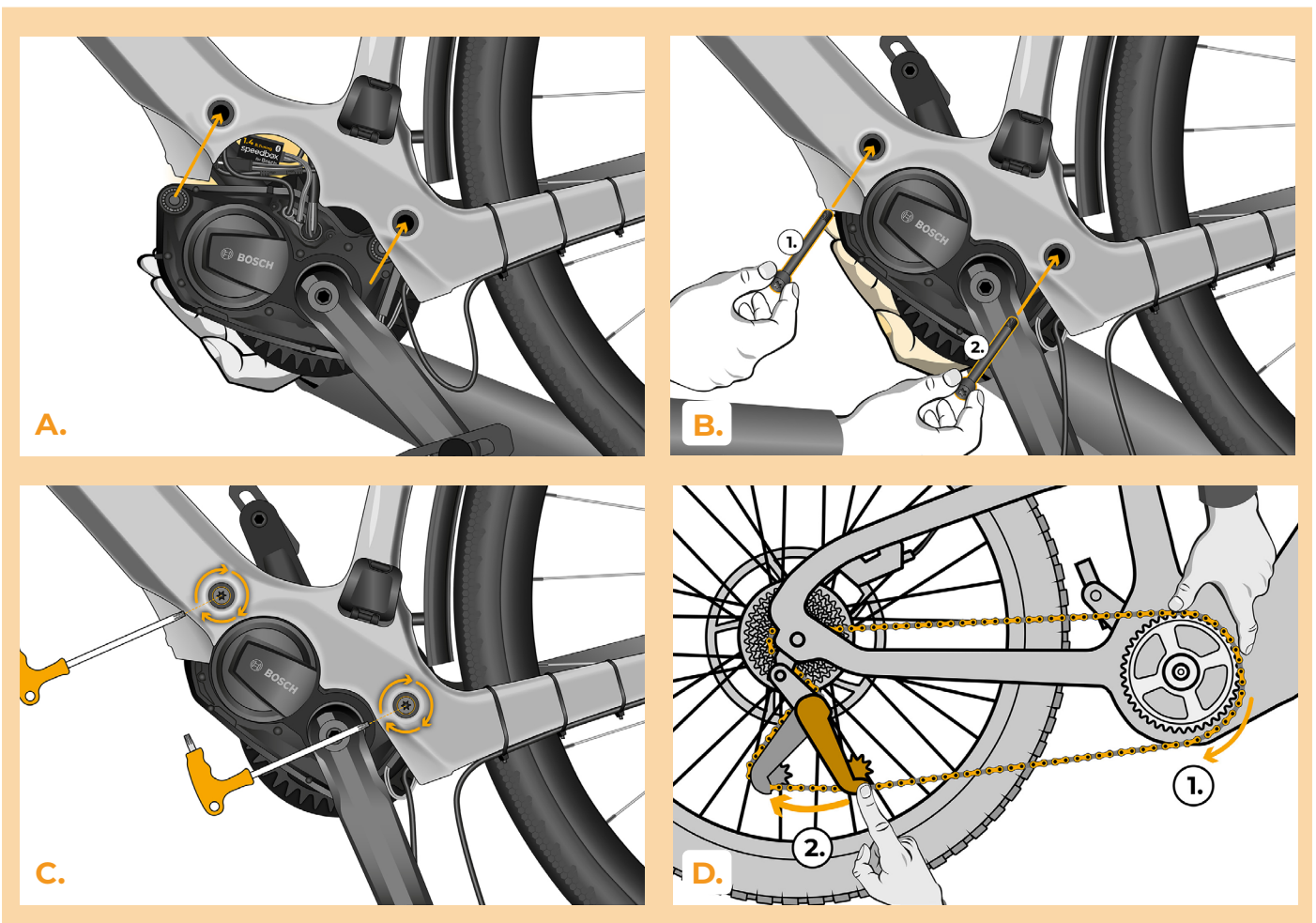
## SCHRITT 6: Installation des SpeedBox Tuning

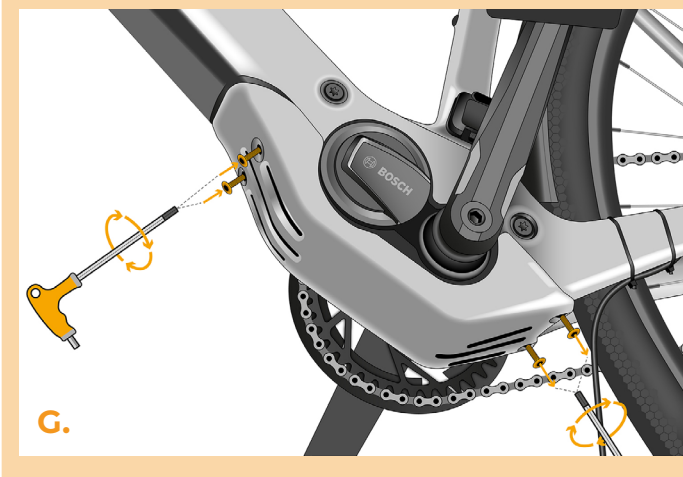
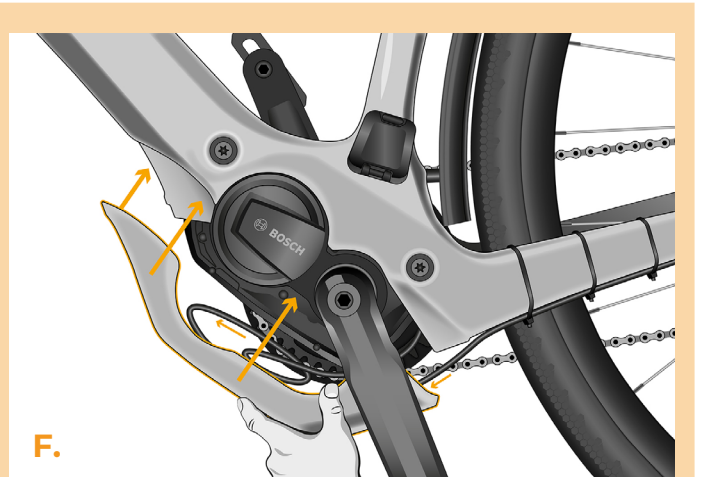
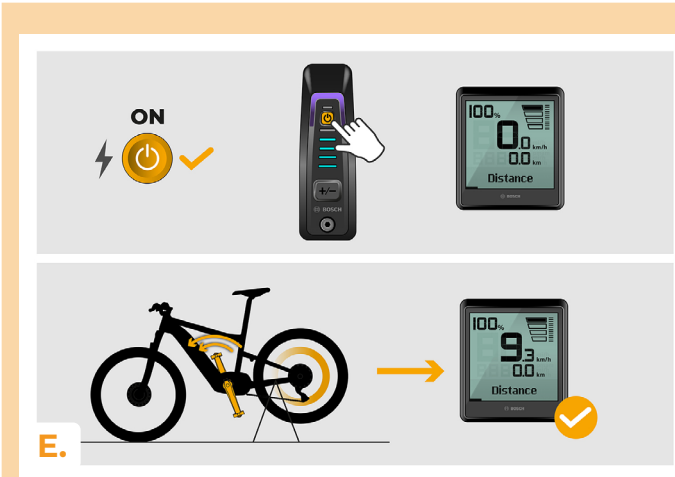
- A.** Schließen Sie das SpeedBox Tuning-Kabel an den Motor an und ersetzen Sie dabei das originale Display-Kabel. Stecken Sie dann das Display-Kabel in den größten Anschluss am SpeedBox Tuning-Gerät. Verbinden Sie das Kabel des Geschwindigkeitssensors. Zum Schluss schließen Sie die übrigen Kabel wieder an ihre ursprünglichen Anschlüsse an.
- B.** Achten Sie darauf, dass die Verriegelungen der Stecker in der richtigen Position sind.
- C.** Überprüfen Sie die korrekte Verbindung gemäß der Abbildung.



## SCHRITT 7: Wiedereinbau des Motors in den Rahmen des E-Bikes und Anbringen der Motorabdeckung

- A.** Bauen Sie den Motor mit dem Felgenmagnet-Simulator wieder in den E-Bike-Rahmen ein. Legen Sie das SpeedBox Tuning-Gerät zusammen mit den Motorkabeln zurück in den freien Raum in der Nähe der Anschlüsse.
- B.** Setzen Sie beide Schrauben wieder ein, mit denen der Motor am Fahrradrahmen befestigt wird.
- C.** Schrauben Sie beide Schrauben, mit denen der Motor befestigt ist, mit dem T40 Torx-Schraubendreher fest.
- D.** Legen Sie die Kette wieder auf den Kettenblatt.
- E.** Überprüfen Sie die korrekte Funktion des SpeedBox Tuninggeräts.
- F.** Führen Sie das Kabel des Geschwindigkeitssensors unter der Motordeckel hindurch und setzen Sie den Deckel wieder an seinen Platz.
- G.** Schrauben Sie die Abdeckung mit dem H3 Inbusschlüssel wieder fest.





## SCHRITT 8: Überprüfung der Tuning-Funktion

- A. Schalten Sie das E-Bike ein.
- B. **Hinweis:** Dieser Schritt gilt möglicherweise nicht für alle Display-Typen. Beim ersten Aktivieren gehen Sie bitte in die Display-Einstellungen und überprüfen Sie den Radumfang: „Einstellungen“ > „Mein eBike“ > „Radumfang“. Anschließend kehren Sie zum Startbildschirm zurück.
- C. Activate/deactivate tuning by brief activation of the WALK function or by switching between two assistance modes twice (- + - +). The value of 3.5 or 2.5 indicating the maximum speed in km/h will be displayed. Warning: Activate/deactivate the tuning before the ride (when the e-bike is standing still), not during riding.

**A.**

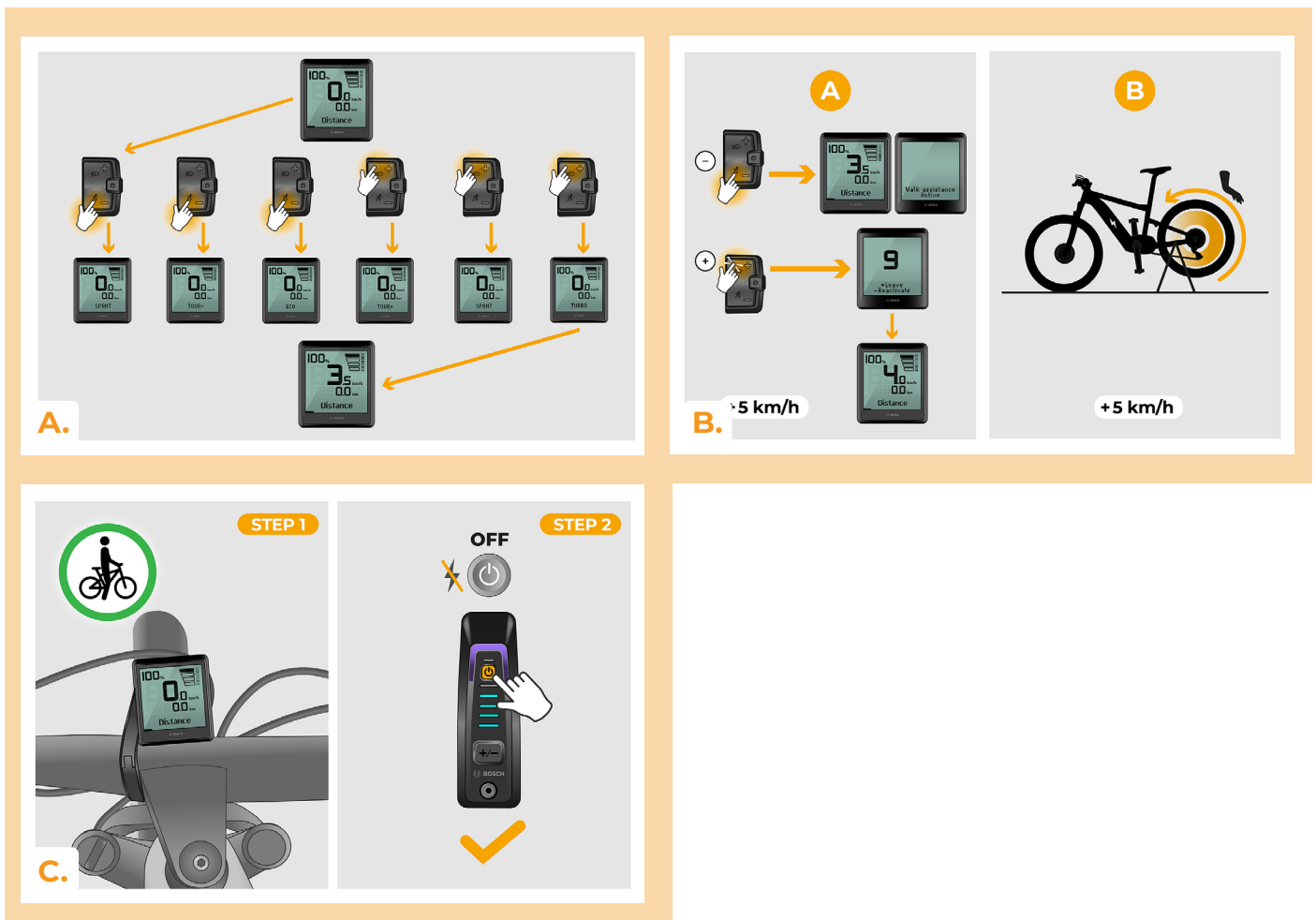
**B.**

**A.**

**B.**

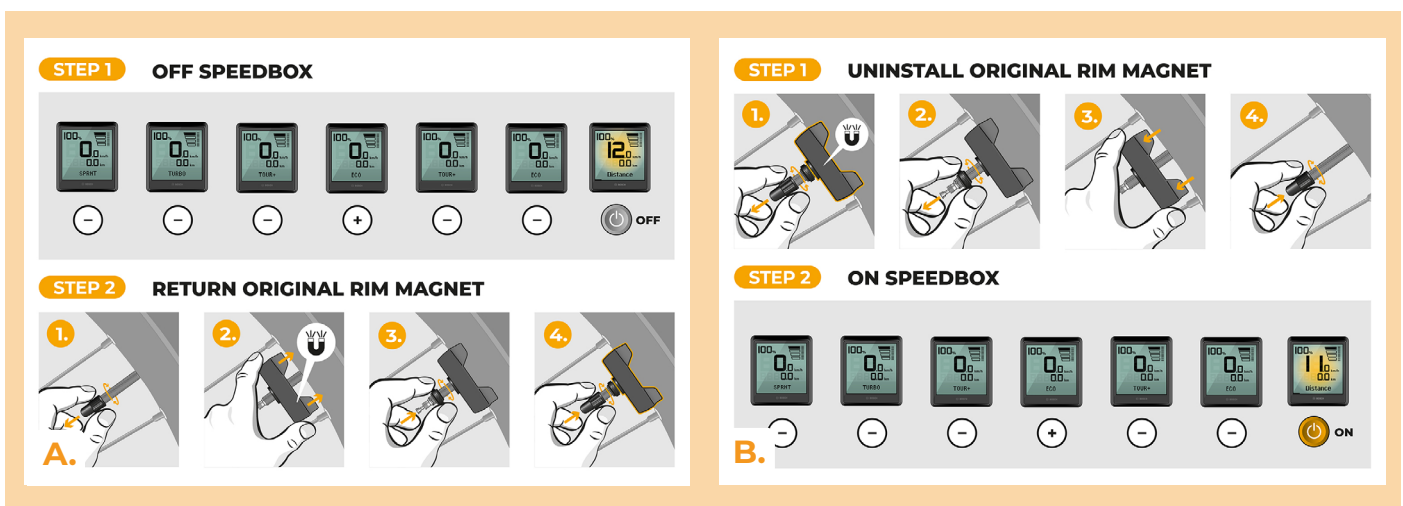
## SCHRITT 9: Geschwindigkeitsbegrenzung einstellen

- A.** Die Einstellung der maximalen Unterstützungsgeschwindigkeit erfolgt durch das Umschalten der Modi vom TURBO-Modus auf eMTB – TOUR+ – ECO – TOUR+ – eMTB – TURBO (--- + +). Danach wird das aktuelle Tempolimit auf dem Display angezeigt.
- B.** Die Höchstgeschwindigkeit der Fahrerunterstützung kann durch kurze Betätigung der Funktion WALK (in diesem Fall die „-“ und „+“ Taste) oder durch das Umdrehen des Hinterrads um 360°, geändert werden. Das zuletzt angezeigte Limit wird nach fünfzehn Sekunden Inaktivität gespeichert.
- C.** Um die Tuningerkennung an Ihrem E-Bike zu verhindern, ist es notwendig, das E-Bike nach Beendigung der Fahrt eingeschaltet zu lassen, bis auf dem Display dauerhaft eine Geschwindigkeit von 0.0 km/h angezeigt wird.



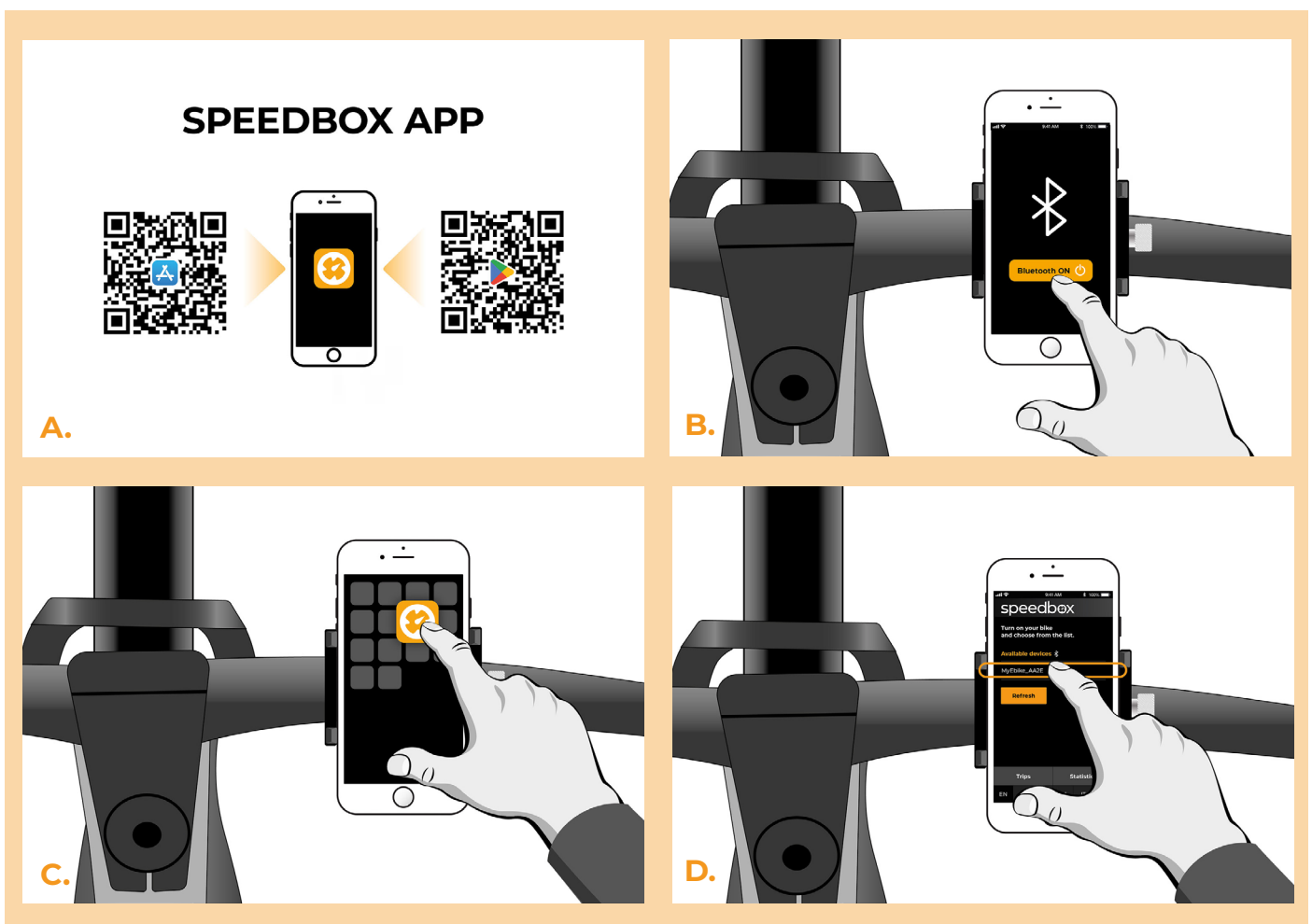
## SCHRITT 10: Deaktivierung und Wiederanbringung des Felgenmagneten am Radventil

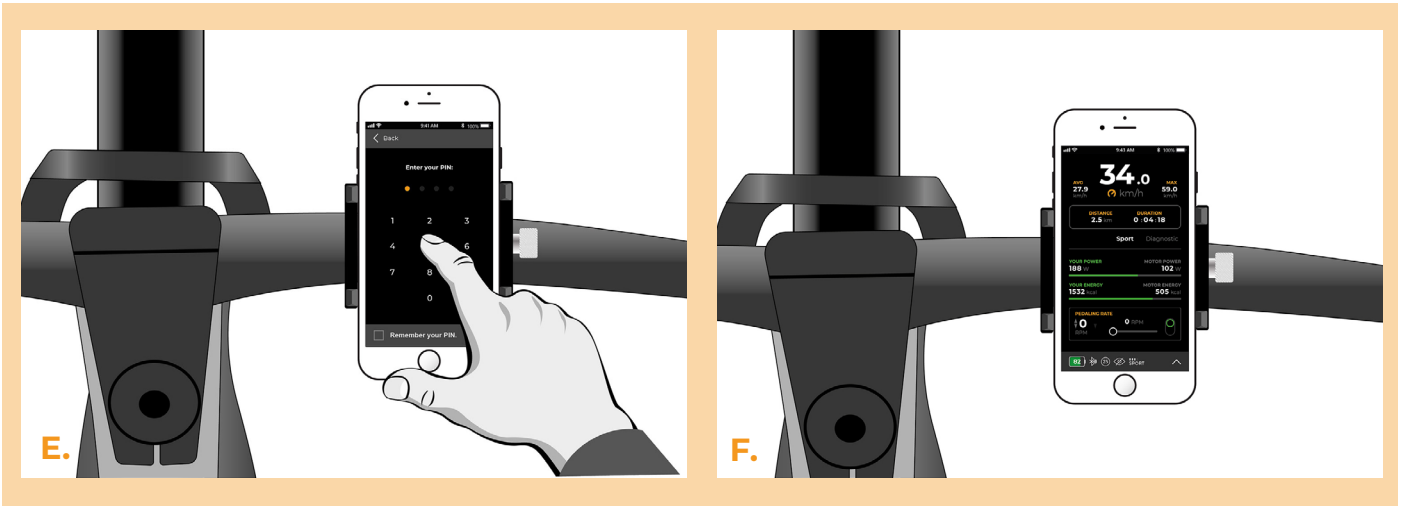
- A.** Für den Fall, dass Sie den originalen Rim Magnet erneut installieren möchten, deaktivieren Sie zunächst die SpeedBox, indem Sie die Modi von TURBO auf eMTB – TOUR – ECO – TOUR – ECO – OFF (--- + --) umschalten. Am Display wird eine Geschwindigkeit von 12.0 km/h angezeigt. Schalten Sie dann das E-Bike aus und bringen Sie den originalen Rim Magnet zurück an das Ventil des hinteren Rads. Schalten Sie das Elektrofahrrad ein und machen Sie eine kurze Fahrt. Ändern Sie während der Fahrt den Fahrgang, bis die tatsächliche Geschwindigkeit auf dem Display angezeigt wird.
- B.** Um das SpeedBox-Gerät erneut zu aktivieren, entfernen Sie bitte den Rim Magnet und ändern Sie dann erneut die Modi von TURBO auf eMTB – TOUR – ECO – TOUR – ECO – OFF (--- + --). Auf dem Display wird eine Geschwindigkeit von 11.0 km/h angezeigt und die SpeedBox ist wieder aktiviert.



## SCHRITT 11: Koppeln des Produkts mit der SpeedBox-App

- A.** Installieren Sie die SpeedBox-App von Google Play oder dem App Store.
- B.** Schalten Sie Bluetooth auf Ihrem Telefon ein.
- C.** Öffnen Sie die SpeedBox-App. Aktivieren Sie Ortungsdienste, wenn Sie dazu aufgefordert werden.
- D.** Wählen Sie das Gerät MyEbike\_xxxx aus. Wenn Sie es nicht in der Liste sehen, klicken Sie auf die Schaltfläche ‚Aktualisieren‘ und stellen Sie ggf. sicher, dass:
  1. Ihr E-Bike ist eingeschaltet.
  2. Sie sind nicht weiter als 5 m von Ihrem E-Bike entfernt.
  3. Sie haben Bluetooth auf Ihrem Mobiltelefon aktiviert.
  4. Sie haben Ortungsdienste für die SpeedBox App aktiviert.
- E.** Wählen und bestätigen Sie Ihre PIN und Ihr Service-Passwort.
- F.** Jetzt können Sie die SpeedBox App in vollen Zügen genießen (Tuning steuern, Fahrdaten und Informationen über Motorleistung und Energieverbrauch überwachen, Sie können die Geschwindigkeitsbegrenzung festlegen usw).





[www.speedbox-tuning.de](http://www.speedbox-tuning.de)

Ebike Electronic s.r.o.  
Rybna 716/24 | 110 00 Praha 1 | Czech Republic | ID: 05553555 | VAT: CZ05553555

