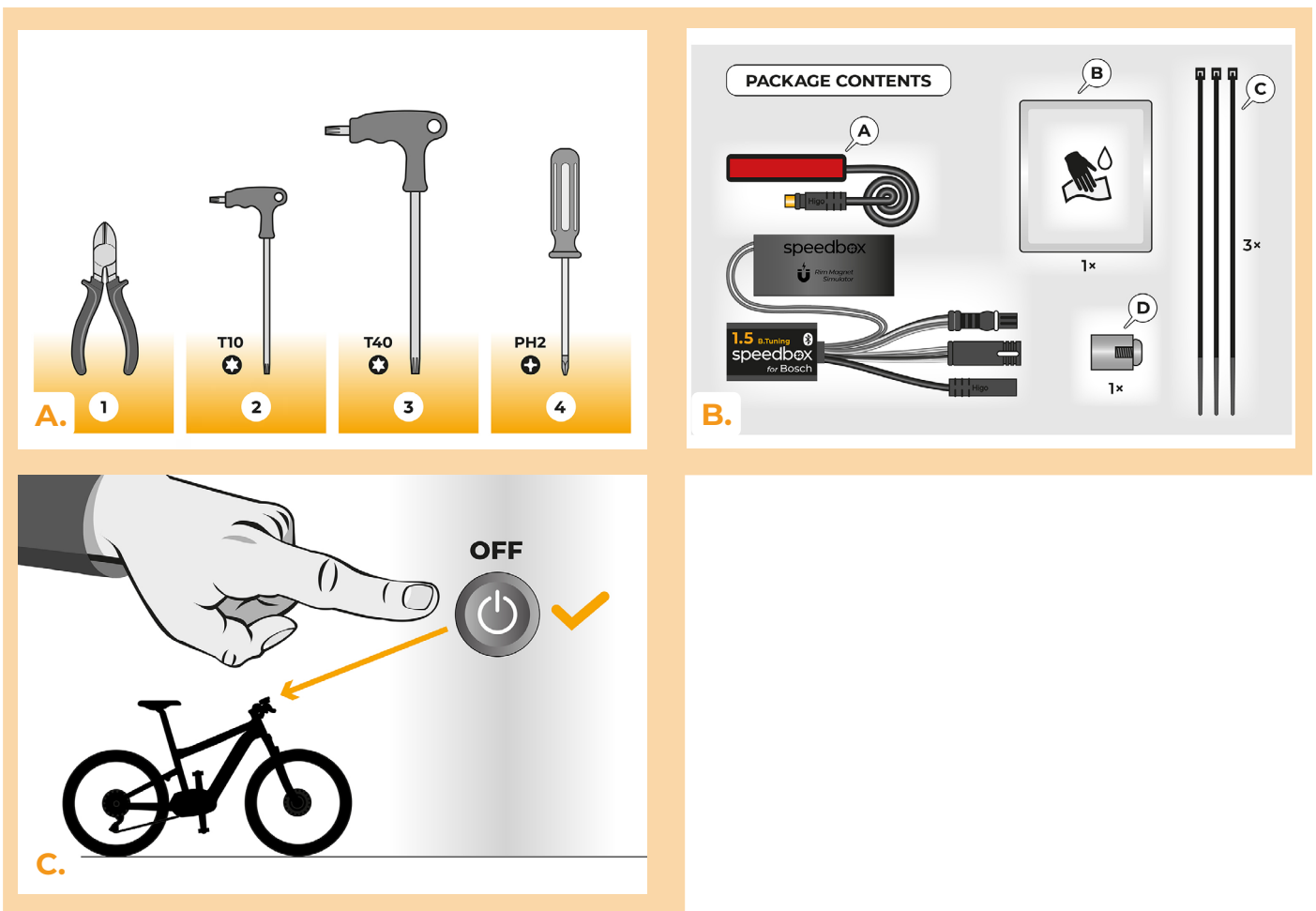


SpeedBox 1.5 B.Tuning für Bosch

SCHRITT 1: Vorbereitung für die Installation

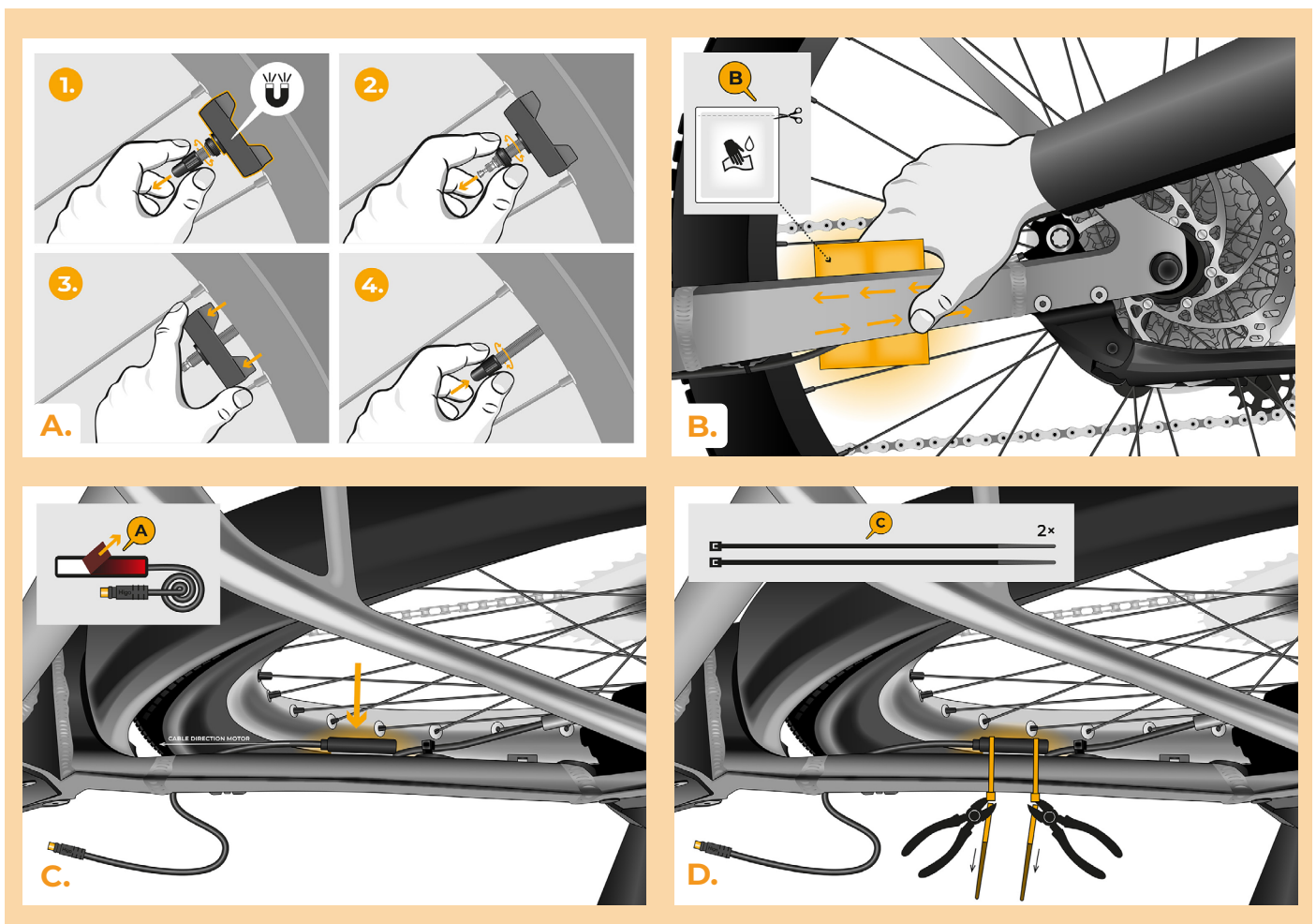
Für die Montage des Tuning-Kits empfehlen wir die Verwendung eines Radmontagegeständers.

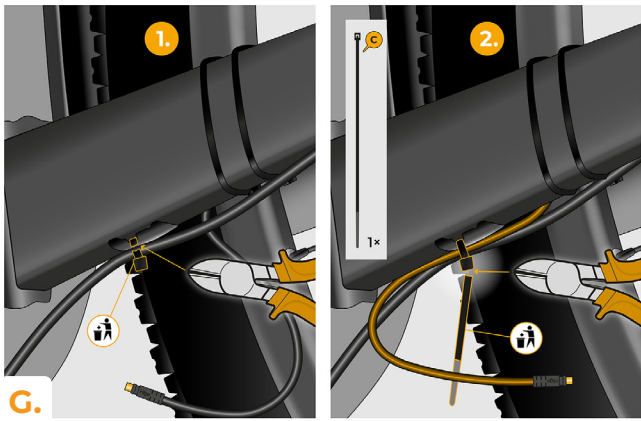
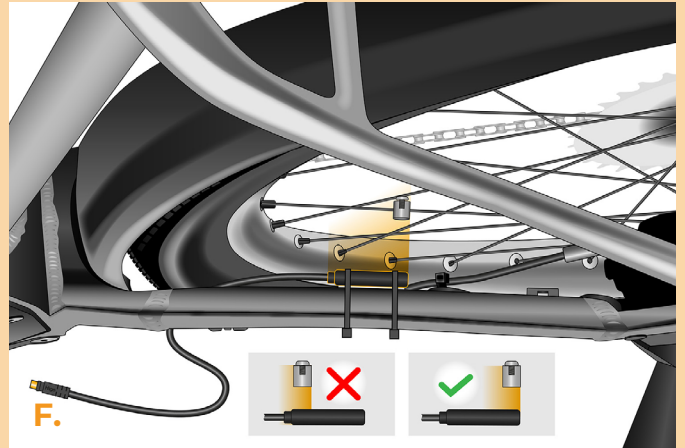
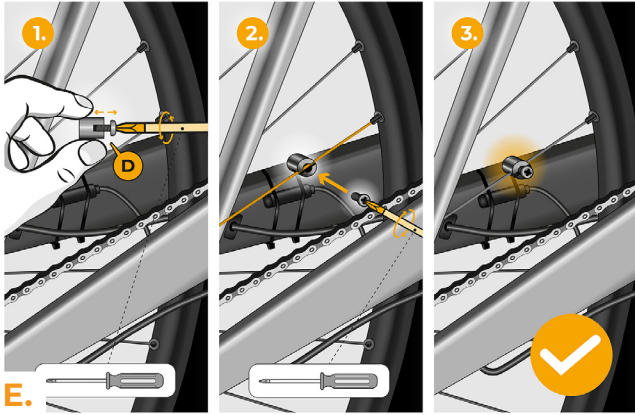
- A.** Bereiten Sie die folgenden Werkzeuge vor
(Werkzeug kann je nach Ausführung des E-Bikes variieren)
1. Seitenschneider
 2. T10 Torx-Schraubendreher
 3. T40 Torx-Schraubendreher
 4. Kreuzschlitzschraubendreher PH2
- B.** Überprüfen Sie den Inhalt der Verpackung anhand der Abbildung.
- C.** Schalten Sie das E-Bike aus.



SCHRITT 2: Entfernen des Rim-Magnets und Montage des Speedssensors

- A.** Entfernen Sie den Original-RIM Magneten vom Hinterrad Ventil. Bewahren Sie ihn für die Wiederinstallation auf (Schritt 13).
- B.** Reinigen Sie die Innenseite der hinteren Unterstreben mit einem Tuch (B).
- C.** An die gereinigte Stelle befestigen Sie an die Innenseite der hinteren Unterstrebe mithilfe eines doppelseitigen Klebebands das Kabel mit dem Speedsensor. Das andere Kabelende mit Stecker muss zum Motor führen.
- D.** Befestigen Sie den Speedssensor (A) fest mit zwei Plastikbindern (C). Schneiden Sie überstehende Bandreste mit den Seitenschneidern ab.
- E.** Befestigen Sie den Magneten (D) mit einem Kreuzschlitzschraubendreher PH2 an einer der Hinterradspeichen. Platzieren Sie den Magneten so, dass die glatte Seite zum Ende des Geschwindigkeitssensors zeigt.
- F.** Überprüfen Sie die Position des Speedssensors und des Magneten zueinander.
- G.** Befestigen Sie das Kabel des Speedssensors mit einem Plastikbinder (C) unten an der hinteren Unterstrebe nah am Motor, um einen unerwünschten Kontakt mit dem Kabel zu verhindern, während sich das Hinterrad dreht. Schneiden Sie alle überstehenden Bandreste mit einem Seitenschneider ab.

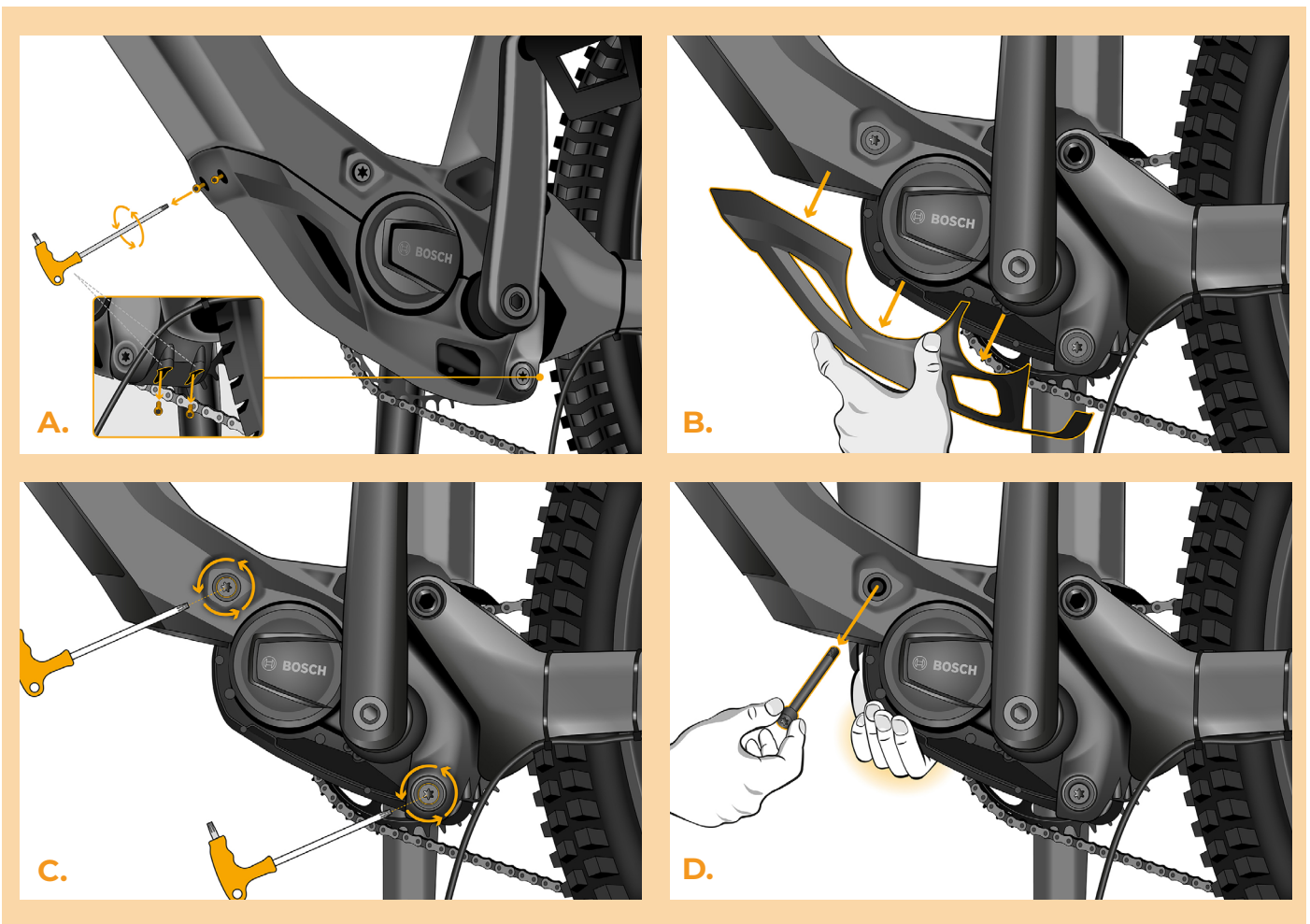


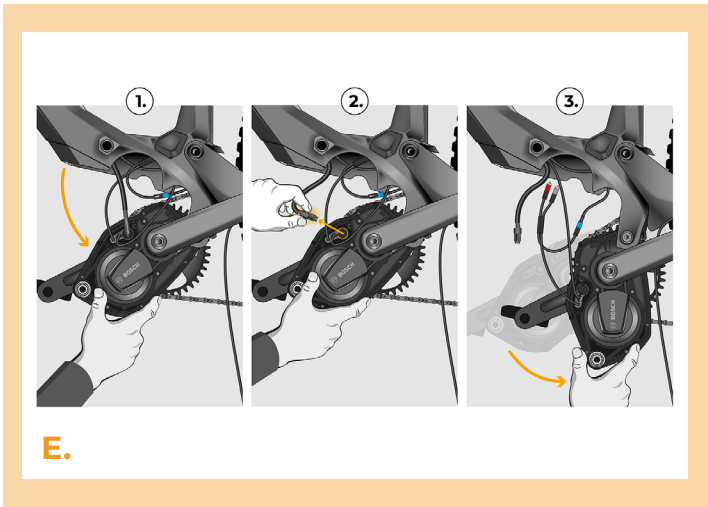


SCHRITT 3: Demontage des Motors und der Motorabdeckung vom Fahrradrahmen

Das Entfernen der Motorabdeckung kann je nach Ausführung des E-Bikes variieren.

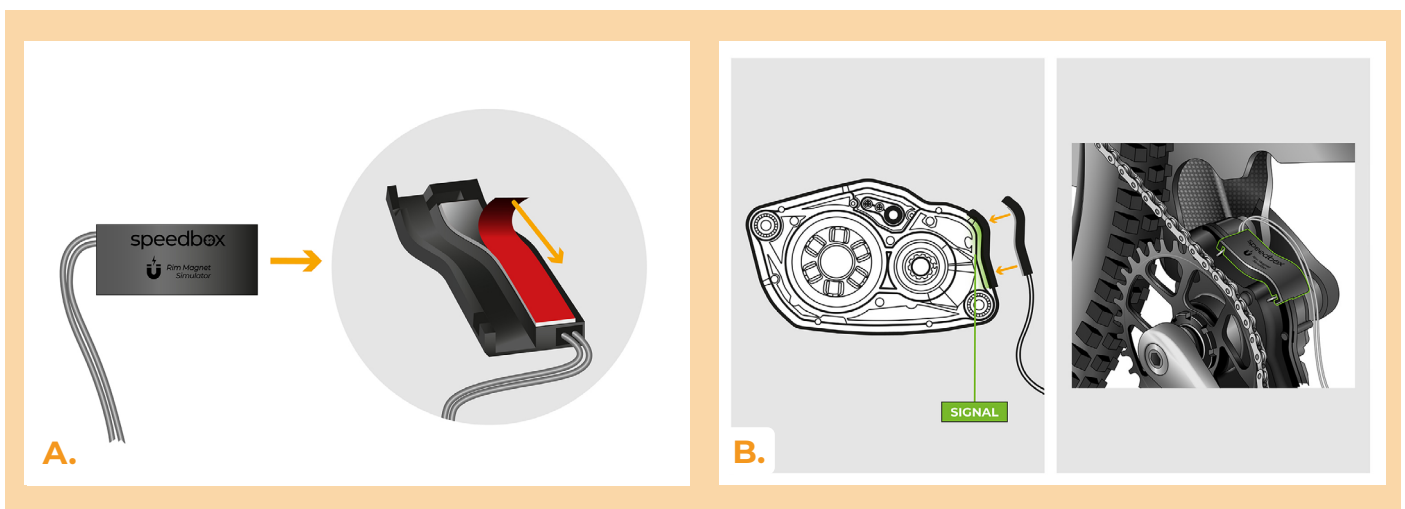
- A.** Verwenden Sie den T10 Torx-Schraubendreher, um die Motorabdeckung zu lösen.
- B.** Entfernen Sie die Motorabdeckung.
- C.** Verwenden Sie den T40 Torx-Schraubendreher, um die zwei Schrauben zu lösen, die den Motor im Fahrradrahmen halten.
- D.** Halten Sie den Motor von unten mit der Hand, um ein Herausfallen aus dem Rahmen zu verhindern. Entfernen Sie die obere Schraube vollständig.
- E.** Kippen Sie den Motor vorsichtig aus dem Fahrradrahmen und trennen Sie während des Kippvorgangs etwa auf halbem Weg den Stromstecker vom Motor.





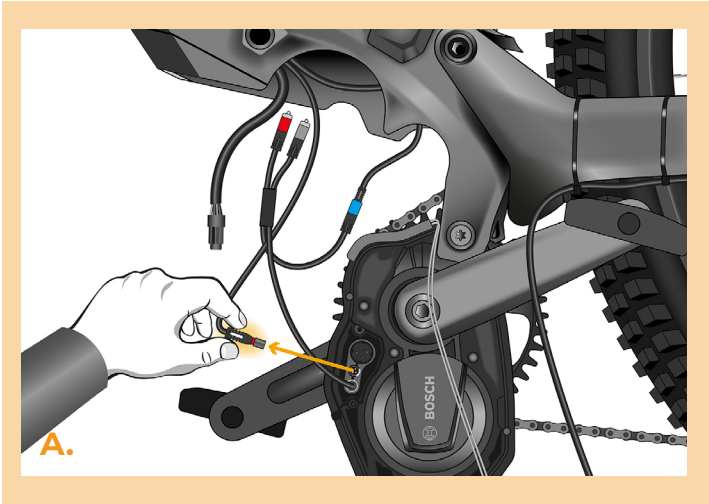
SCHRITT 4: Befestigen des Felgenmagnetsimulators am Motor

- A. Entfernen Sie die Klebeschutzfolie vom doppelseitigen Klebeband auf dem Magnetsimulator.
- B. Befestigen Sie den Magnetsimulator mit dem doppelseitigen Klebeband an der vorgesehenen Stelle des Motors.



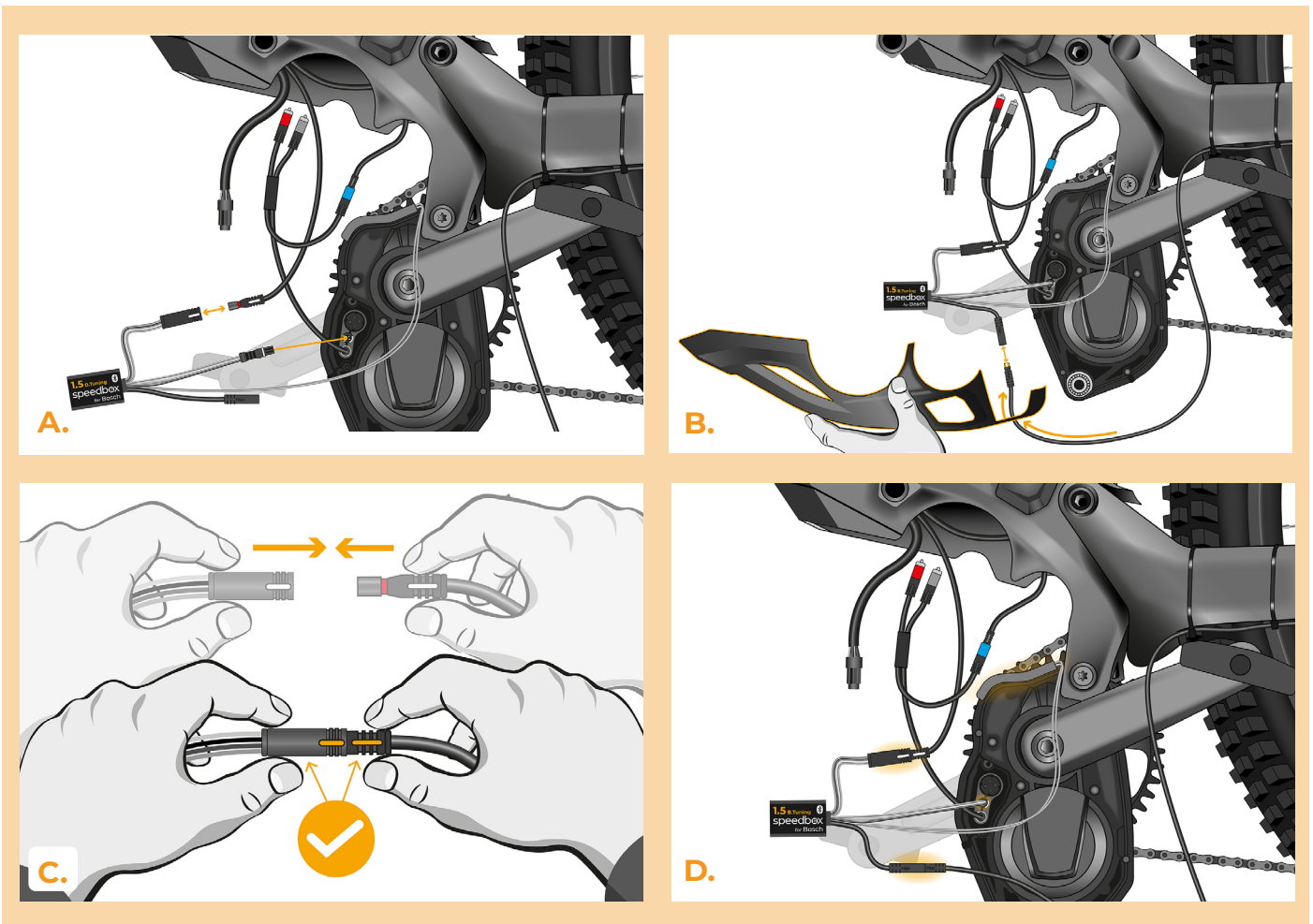
SCHRITT 5: Trennen des Kabelsteckers vom Motor

- A. Ziehen Sie das Displaykabel vom Motor ab.



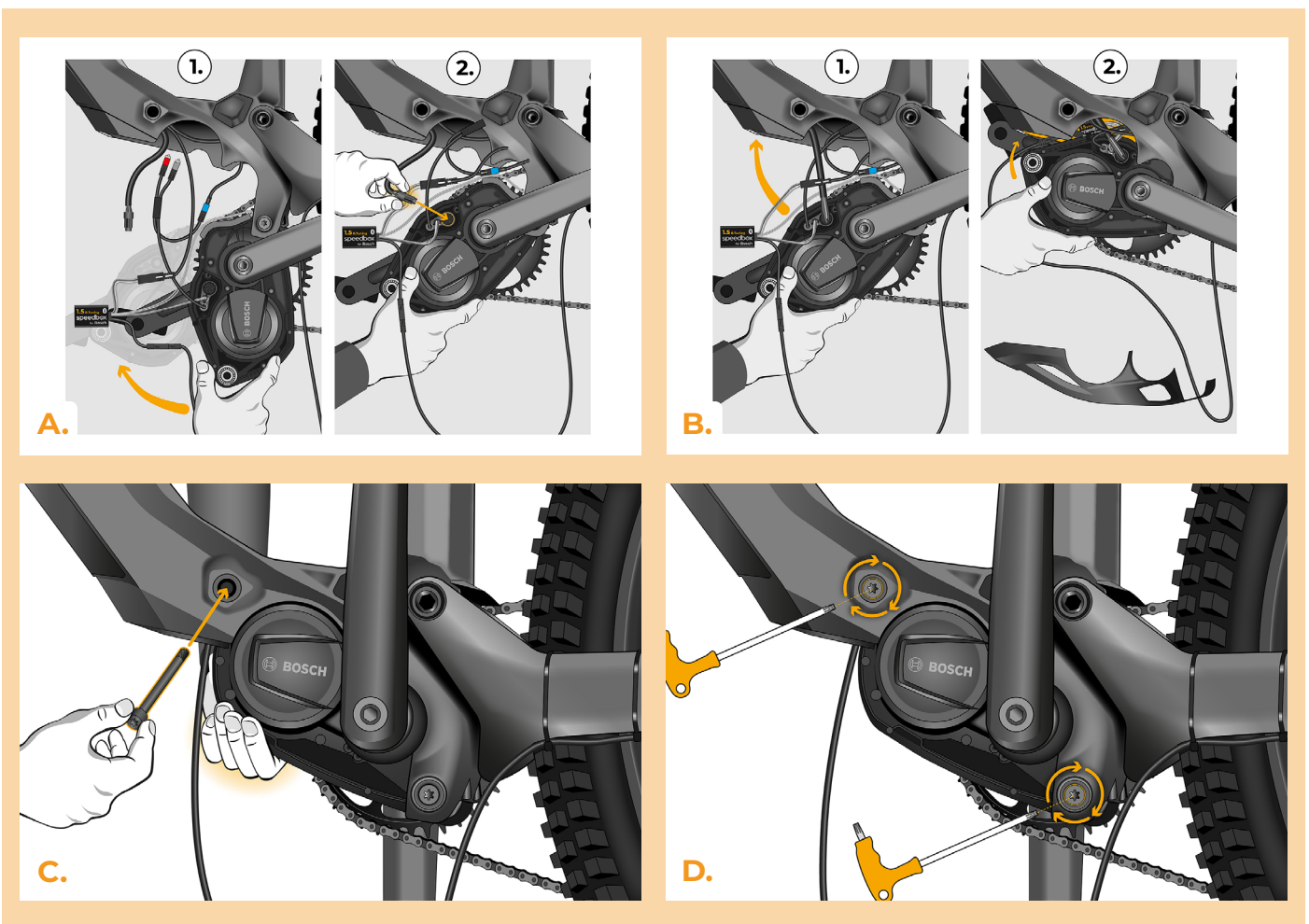
SCHRITT 6: Installation des SpeedBox Tuning

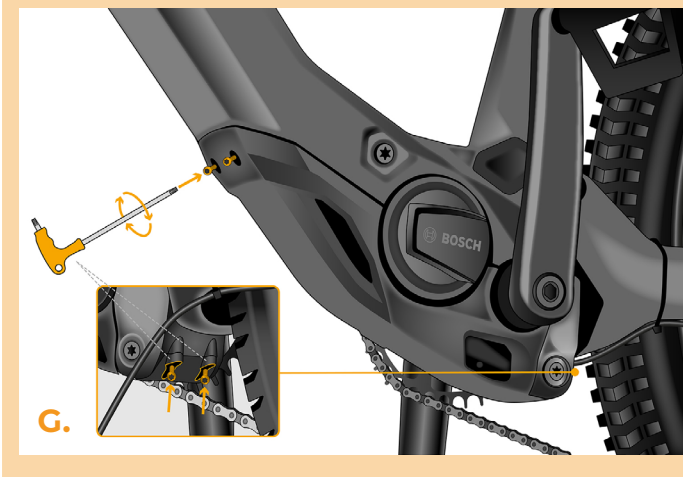
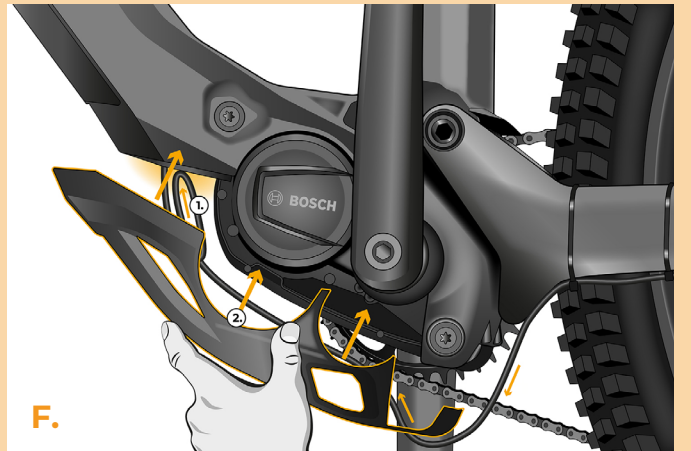
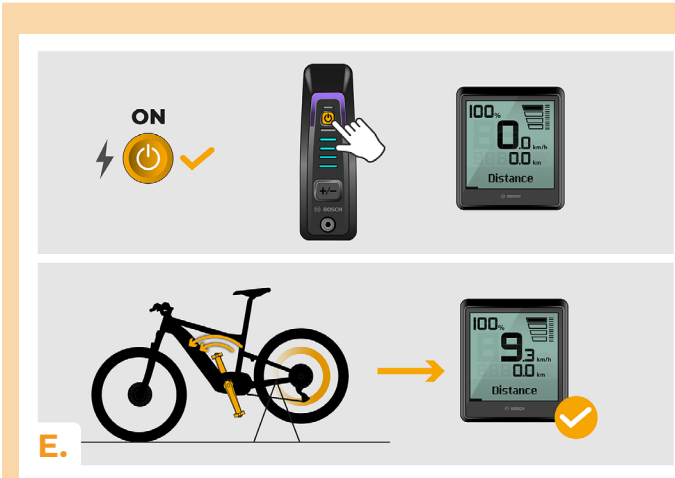
- A.** Verbinden Sie das SpeedBox Tuning-Kabel mit dem Motor und ersetzen Sie dabei das originale Display-Kabel. Stecken Sie anschließend das Display-Kabel in den größten Anschluss des SpeedBox Tuning-Geräts.
- B.** Bevor Sie das Geschwindigkeitssensor-Kabel des SpeedBox Tuning-Geräts anschließen, führen Sie es durch die hintere Öffnung in der Motorabdeckung.
- C.** Stellen Sie sicher, dass die Verriegelungen am Stecker richtig eingerastet sind.
- D.** Überprüfen Sie die korrekte Verbindung gemäß der Abbildung.



SCHRITT 7: Wiedereinbau des Motors in den E-Bike-Rahmen und Anbringen der Motordeckels

- A.** Heben Sie den Motor erneut etwa bis zur Hälfte an und schließen Sie das Motorkabel an.
- B.** Setzen Sie den Motor zusammen mit dem Rim Magnet Simulator zurück in den E-Bike-Rahmen. Platzieren Sie das SpeedBox Tuning Gerät zusammen mit den Motorkabeln wieder im freien Raum in der Nähe der Steckverbinder.
- C.** Setzen Sie die Schraube, die den Motor hält, wieder in den Fahrradrahmen ein.
- D.** Schrauben Sie beide Schrauben, die den Motor halten, mit dem T40 Torx-Schraubendreher fest.
- E.** Überprüfen Sie die korrekte Funktion des SpeedBox Tuninggeräts.
- F.** Führen Sie das Kabel des Geschwindigkeitssensors unter die Motordeckel und setzen Sie den Deckel wieder an seinen Platz.
- G.** Schrauben Sie den Deckel mit dem T10 Torx-Schraubendreher wieder fest.





SCHRITT 8: Überprüfung der Tuning-Funktion

- A. Schalten Sie das E-Bike ein.
- B. **Hinweis:** Dieser Schritt gilt möglicherweise nicht für alle Displaytypen. Aktivieren Sie das Display zum ersten Mal, gehen Sie zu den Display-Einstellungen und überprüfen Sie den Radumfang: „Einstellungen“ > „Mein eBike“ > „Radumfang“. Anschließend kehren Sie zum Startbildschirm zurück.“
- C. Aktivieren/deaktivieren Sie das Tuning durch kurzes Aktivieren der WALK-Funktion oder durch zweimaliges Wechseln zwischen zwei Unterstützungsmodi (- + - +). Es wird der Wert 3,5 oder 2,5 angezeigt, der die maximale Geschwindigkeit in km/h angibt. Warnung: Aktivieren/deaktivieren Sie das Tuning vor der Fahrt (wenn das E-Bike stillsteht), nicht während der Fahrt.“

A.

B.

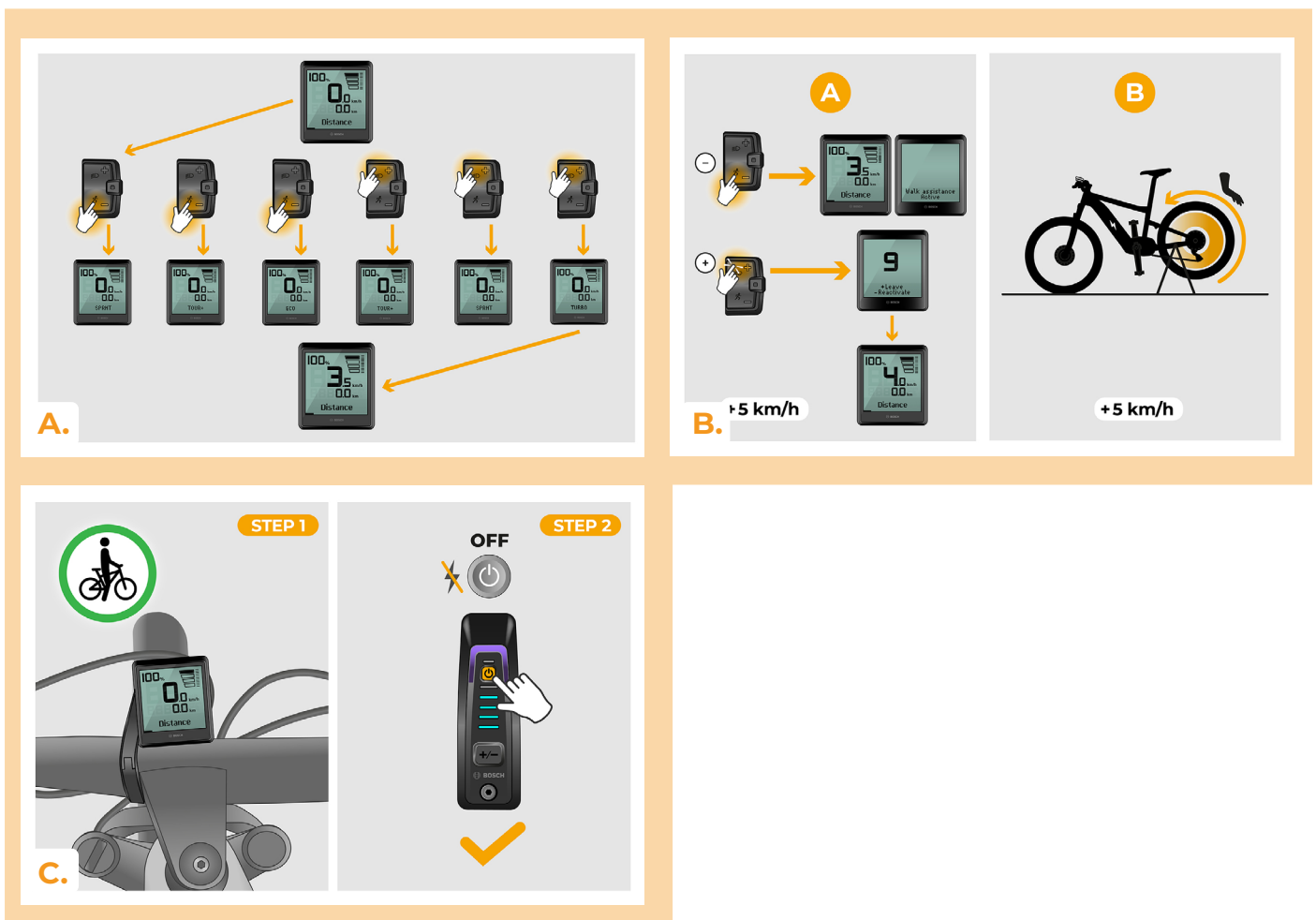
A.

B.

C.

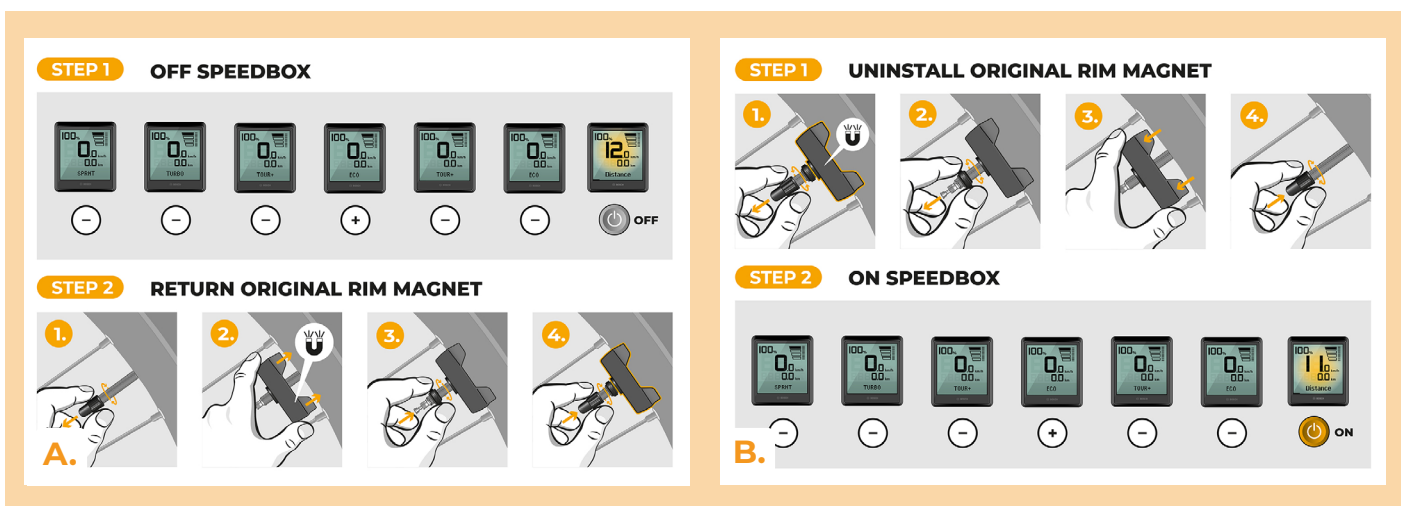
SCHRITT 9: Einstellung der Geschwindigkeitsbegrenzung

- A.** Die Einstellung der maximalen Unterstützungsgeschwindigkeit erfolgt durch das Umschalten der Modi vom TURBO-Modus auf eMTB – TOUR+ – ECO – TOUR+ – eMTB – TURBO (--- + +). Danach wird das aktuelle Tempolimit auf dem Display angezeigt.
- B.** **Die maximale Geschwindigkeit kann** durch Aktivieren/Deaktivieren der WALK-Unterstützungsfunktion (in diesem Fall durch Drücken von „-“ und „+“) oder durch eine 360°-Drehung des Hinterrads geändert werden. Die zuletzt angezeigte Begrenzung wird nach 15 Sekunden Inaktivität gespeichert.
- C.** Um die Tuningerkennung an Ihrem E-Bike zu verhindern, ist es notwendig, das E-Bike nach Beendigung der Fahrt eingeschaltet zu lassen, bis auf dem Display dauerhaft eine Geschwindigkeit von 0.0 km/h angezeigt wird.



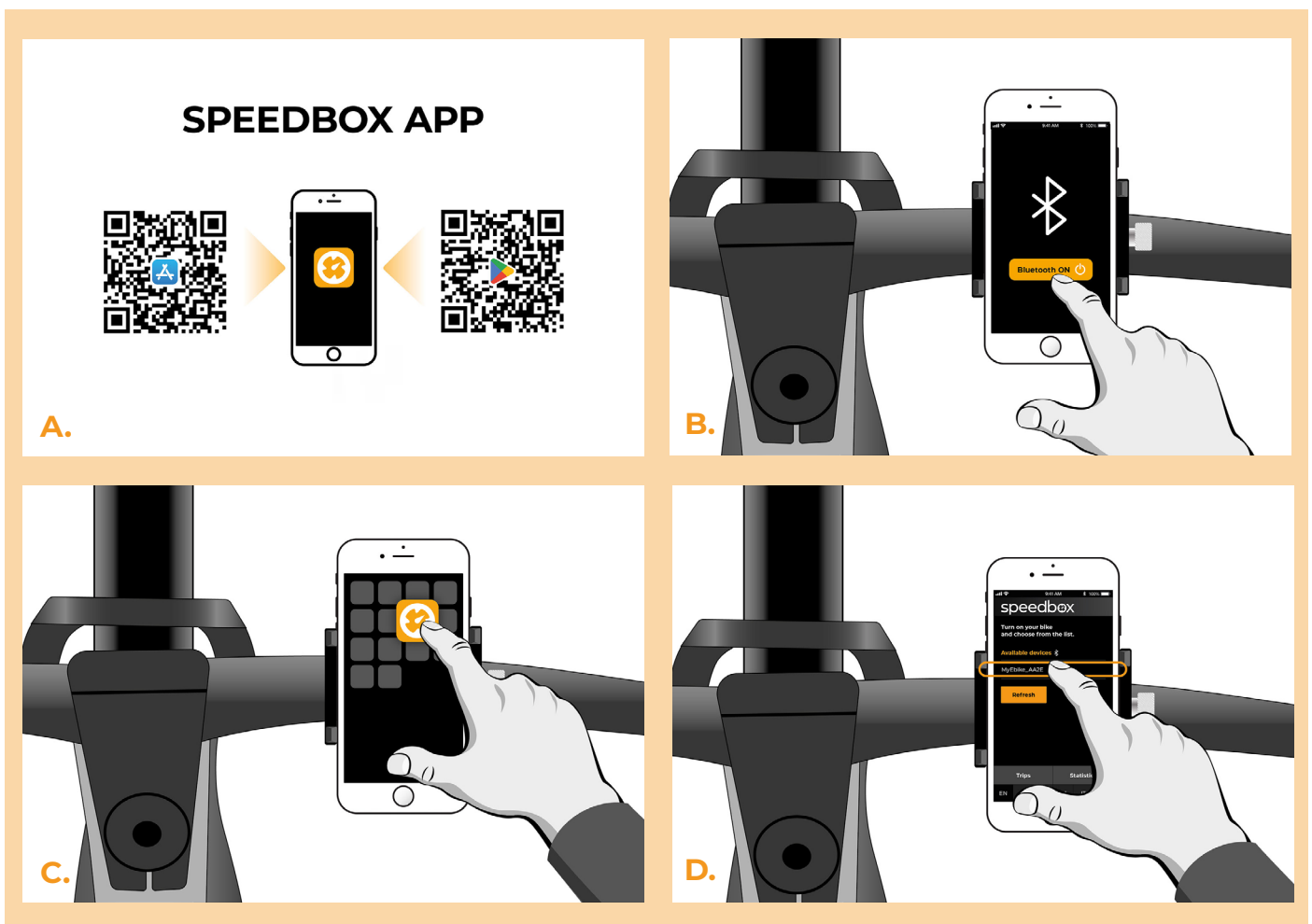
SCHRITT 10: Deaktivierung und Wiederanbringung des Felgenmagneten am Radventil

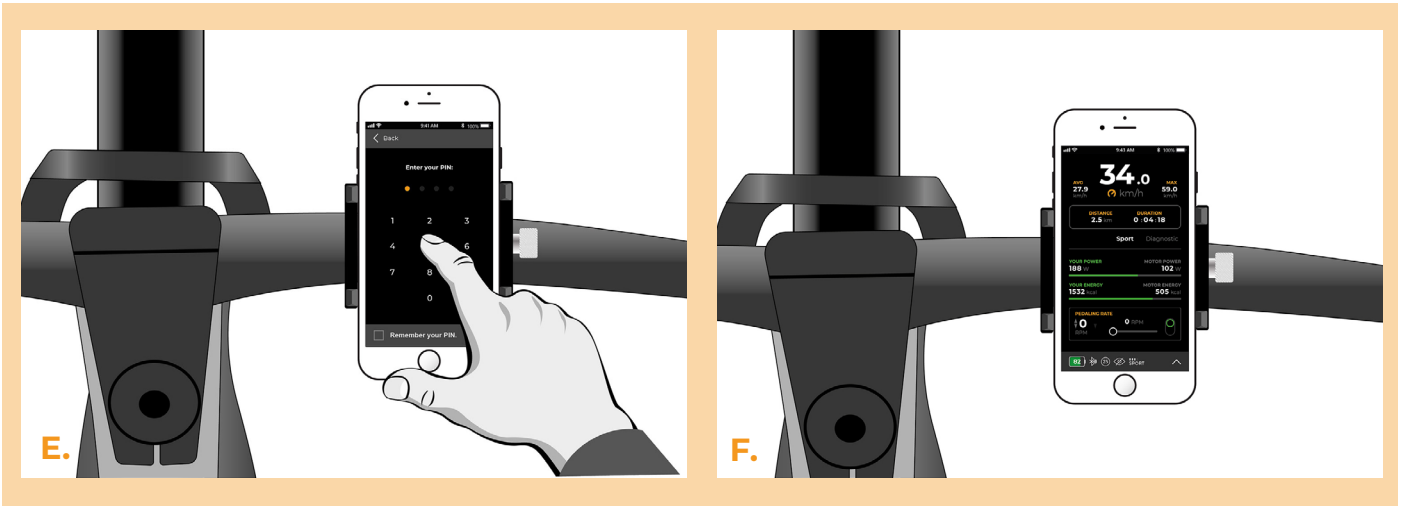
- A.** Für den Fall, dass Sie den originalen Rim Magnet erneut installieren möchten, deaktivieren Sie zunächst die SpeedBox, indem Sie die Modi von TURBO auf eMTB – TOUR+ – ECO – TOUR+ – ECO – OFF (--- + --) umschalten. Am Display wird eine Geschwindigkeit von 12.0 km/h angezeigt. Schalten Sie dann das E-Bike aus und bringen Sie den originalen Rim Magnet zurück an das Ventil des hinteren Rads. Schalten Sie das Elektrofahrrad ein und machen Sie eine kurze Fahrt. Ändern Sie während der Fahrt den Fahrgang, bis die tatsächliche Geschwindigkeit auf dem Display angezeigt wird.
- B.** Um das SpeedBox-Gerät erneut zu aktivieren, entfernen Sie bitte den Rim Magnet und ändern Sie dann erneut die Modi von TURBO auf eMTB – TOUR+ – ECO – TOUR+ – ECO – OFF (--- + --). Auf dem Display wird eine Geschwindigkeit von 11.0 km/h angezeigt und die SpeedBox ist wieder aktiviert.



SCHRITT 11: Koppeln des Produkts mit der SpeedBox-App

- A.** Installieren Sie die SpeedBox-App von Google Play oder dem App Store.
- B.** Schalten Sie Bluetooth auf Ihrem Telefon ein.
- C.** Öffnen Sie die SpeedBox-App. Aktivieren Sie Ortungsdienste, wenn Sie dazu aufgefordert werden.
- D.** Wählen Sie das Gerät MyEbike_XXXX aus. Wenn Sie es nicht in der Liste sehen, klicken Sie auf die Schaltfläche ‚Aktualisieren‘ und stellen Sie ggf. sicher, dass:
 1. Ihr E-Bike ist eingeschaltet.
 2. Sie sind nicht weiter als 5 m von Ihrem E-Bike entfernt.
 3. Sie haben Bluetooth auf Ihrem Mobiltelefon aktiviert.
 4. Sie haben Ortungsdienste für die SpeedBox App aktiviert.
- E.** Wählen und bestätigen Sie Ihre PIN und Ihr Service-Passwort.
- F.** Jetzt können Sie die SpeedBox App in vollen Zügen genießen (Tuning steuern, Fahrdaten und Informationen über Motorleistung und Energieverbrauch überwachen, Sie können die Geschwindigkeitsbegrenzung festlegen usw).





www.speedbox-tuning.de

Ebike Electronic s.r.o.
Rybna 716/24 | 110 00 Praha 1 | Czech Republic | ID: 05553555 | VAT: CZ05553555

